

นโยบาย และแนวทาง การใช้เชื้อเพลิงแก๊สโซฮอล์

โดย
สำนักคุณภาพน้ำมันเชื้อเพลิง
กรมธุรกิจพลังงาน

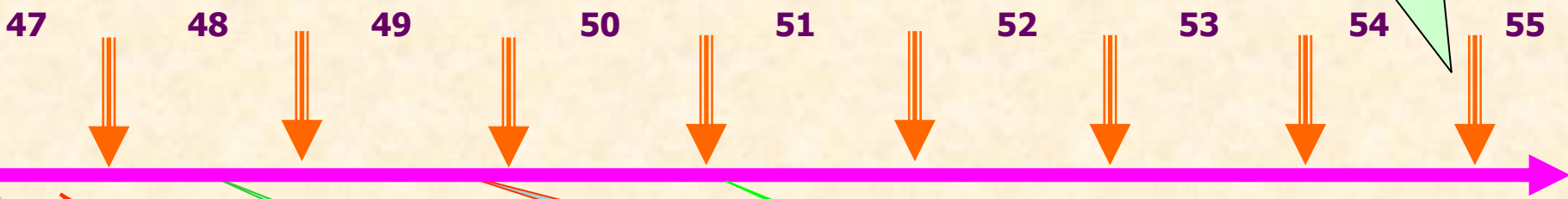
นโยบายของรัฐ

- ระดับชาติ** : ผลักดันและส่งเสริมให้มีการใช้พลังงานทดแทนเชิงพาณิชย์
อย่างเป็นทางการ
- ระดับกระทรวง** : เพิ่มสัดส่วนการใช้พลังงานทดแทนจากร้อยละ 0.5 ในปี 2546 เป็นร้อยละ 8 ในปี 2554
- ระดับกรม** : สร้างความเชื่อมั่นให้กับผู้บริโภคในการใช้น้ำมันเชื้อเพลิง และส่งเสริมให้มีการใช้อย่างแพร่หลาย

ยุทธศาสตร์ส่งเสริมการใช้แก๊สโซฮอล์

มติ กพช. 16 พ.ย.50

เอทานอล
2.4 ล้านลิตร / วัน



Phase I
MTBE replacement

Phase II
Gasohol Mandate

E20

กำหนดนโยบายยกเลิกการใช้ MTBE ใน ULG 95 และใช้แก๊สโซฮอล์ 91 ในบางพื้นที่

- รัฐสนับสนุนราคาขาย
- มี Spec. แก๊สโซฮอล์ 95 และ 91
- ออกระเบียบให้หน่วยราชการจัดซื้อรถใช้แก๊สโซฮอล์ได้
- รถยนต์ราชการและรัฐวิสาหกิจให้ใช้แก๊สโซฮอล์
- ทดสอบการใช้แก๊สโซฮอล์ในรถยนต์ระบบคาร์บูเรเตอร์

- รถยนต์ราชการ/รัฐวิสาหกิจต้องใช้แก๊สโซฮอล์

- เห็นชอบแนวทางการเปิดเสรีโรงงานเอทานอล

มติ ครม. 18 พค. 47

มติ ครม. 19 เมย. 48

มติ ครม. 12 ธค. 49

นโยบาย

มติ กพช. เมื่อ 6 พ.ย. 49

เห็นชอบเลื่อนการยกเลิกเบนซิน 95 โดยมอบหมายให้กระทรวงพลังงานรับไปพิจารณาความเหมาะสมของช่วงเวลาในการยกเลิกการจำหน่ายน้ำมันเบนซิน 95 โดยคำนึงถึงประเด็น

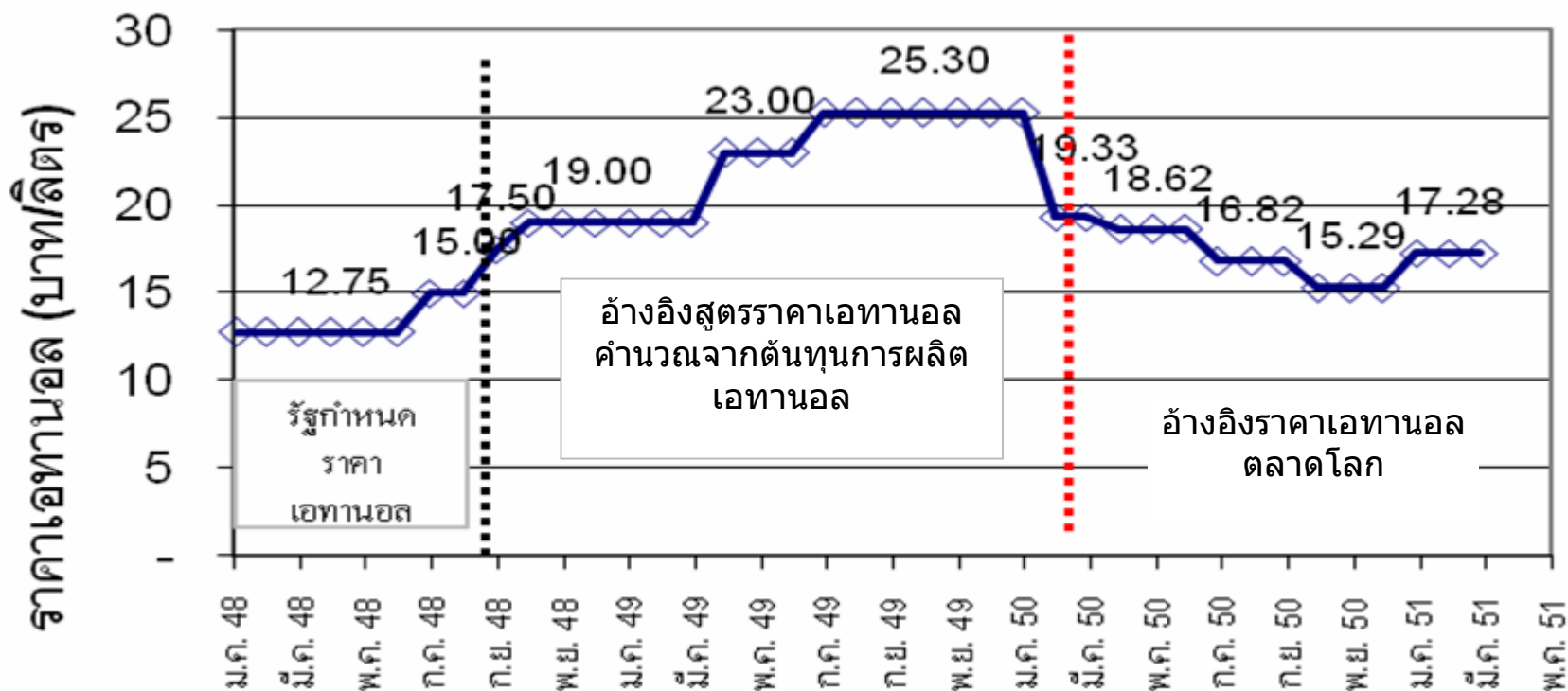
- ความเพียงพอและปริมาณเอทานอล
- การกำหนดราคาเอทานอล
- แนวทางผลกระทบต่อรถยนต์ที่ไม่สามารถใช้น้ำมันแก๊สโซฮอล์ได้

นโยบายเอทานอล

➡ เปิดเสรีโรงงานเอทานอล กระทรวงการคลังออกประกาศ เรื่อง วิธีการบริหาร งานสุรากลั่นชนิดสุราสามทับ (เอทานอล) เพื่อใช้เป็นเชื้อเพลิง พ.ศ. 2550 เมื่อวันที่ 24 ก.ย. 50

➡ คณะกรรมการบริหารนโยบายพลังงาน (กบง.) เมื่อ 5 ก.พ. 50 ได้เห็นชอบการกำหนดราคาเอทานอล โดยการอ้างอิงราคาตลาดบราซิลที่บวกค่าขนส่ง และค่าดำเนินการมายังประเทศไทย โดยใช้ข้อมูลราคาเอทานอลตลาดบราซิลและข้อมูลที่เกี่ยวข้องในไตรมาสก่อนหน้าเพื่อกำหนดราคาเอทานอลในประเทศสำหรับไตรมาสถัดไป

ราคาเอทานอล



ไตรมาส

1/50

2/50

3/50

4/50

1/51

ราคาเอทานอล (บาท/ลิตร)

19.33

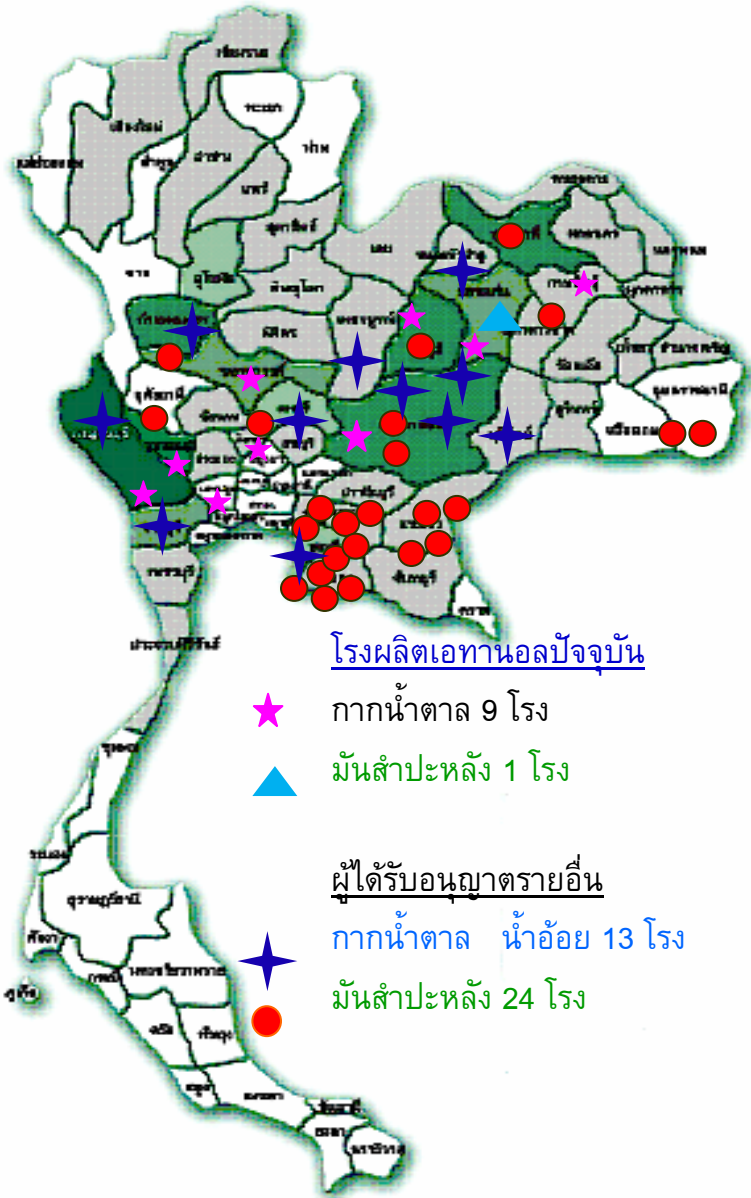
18.62

16.82

15.29

17.28

การผลิตเอทานอล



โรงงานที่ได้รับอนุญาตทั้งสิ้น 45 ราย

กำลังผลิตรวม 12 ล้านลิตร/วัน

- ใช้กากน้ำตาล หรือน้ำอ้อยเป็นวัตถุดิบ รวม 20 โรง กำลังการผลิต 3.49 ล้านลิตรต่อวัน
- ใช้มันสำปะหลังเป็นวัตถุดิบรวม 25 โรง กำลังการผลิต 8.51 ล้านลิตรต่อวัน

ปัจจุบัน

- โรงงานผลิต 10 แห่ง รวมกำลังผลิตติดตั้ง 1.455 ล้านลิตร/วัน เดือน ก.พ. 51 ผลิตจริง เฉลี่ย 0.96 ล้านลิตร/วัน;
- กำลังก่อสร้างอีก 9 โรง คาดว่าแล้วเสร็จภายในปี 51 อีก 1.47 ล้านลิตร/วัน

ผู้ผลิตเอทานอลในปัจจุบัน

หน่วย ลิตร/วัน

	ผู้ประกอบการ	จังหวัด	วัตถุดิบ	กำลังผลิต ติดตั้ง	กำลังผลิตจริงเฉลี่ย ก.พ. 51
1	บริษัท พรวิไล อินเตอร์เนชั่นแนลฯ	อยุธยา	กากน้ำตาล	25,000	-
2	บริษัท ไทยอะโกรเอนเนอร์จี จำกัด	สุพรรณบุรี	กากน้ำตาล	150,000	129,579
3	บมจ. ไทยแอลกอฮอล์	นครปฐม	กากน้ำตาล	200,000	152,518
4	บริษัท ขอนแก่นแอลกอฮอล์ จำกัด	ขอนแก่น	กากน้ำตาล	150,000	148,422
5	บริษัท ไทยจวัน เอทานอล จำกัด	ขอนแก่น	มันฯ	130,000	0
6	บริษัท เพ็ทโรกรีน จำกัด	ชัยภูมิ	กากน้ำตาล	200,000	177,097
7	บริษัท น้ำตาลไทยเอทานอล จำกัด	กาญจนบุรี	กากน้ำตาล	100,000	97,553
8	บริษัท เคไอเอทานอล จำกัด	นครราชสีมา	กากน้ำตาล	100,000	94,490
9	บริษัท เพ็ทโรกรีน จำกัด	กาฬสินธุ์	กากน้ำตาล	200,000	158,659
10	บริษัท เอกรัฐพัฒนา จำกัด	นครสวรรค์	กากน้ำตาล	200,000	(เริ่มผลิต 5 มี.ค. 51)
รวมกำลังผลิตทั้งหมด				1,455,000	958,318

ผู้ผลิตเอทานอลที่คาดว่าจะผลิตในปี 51

หน่วย: ลิตร/วัน

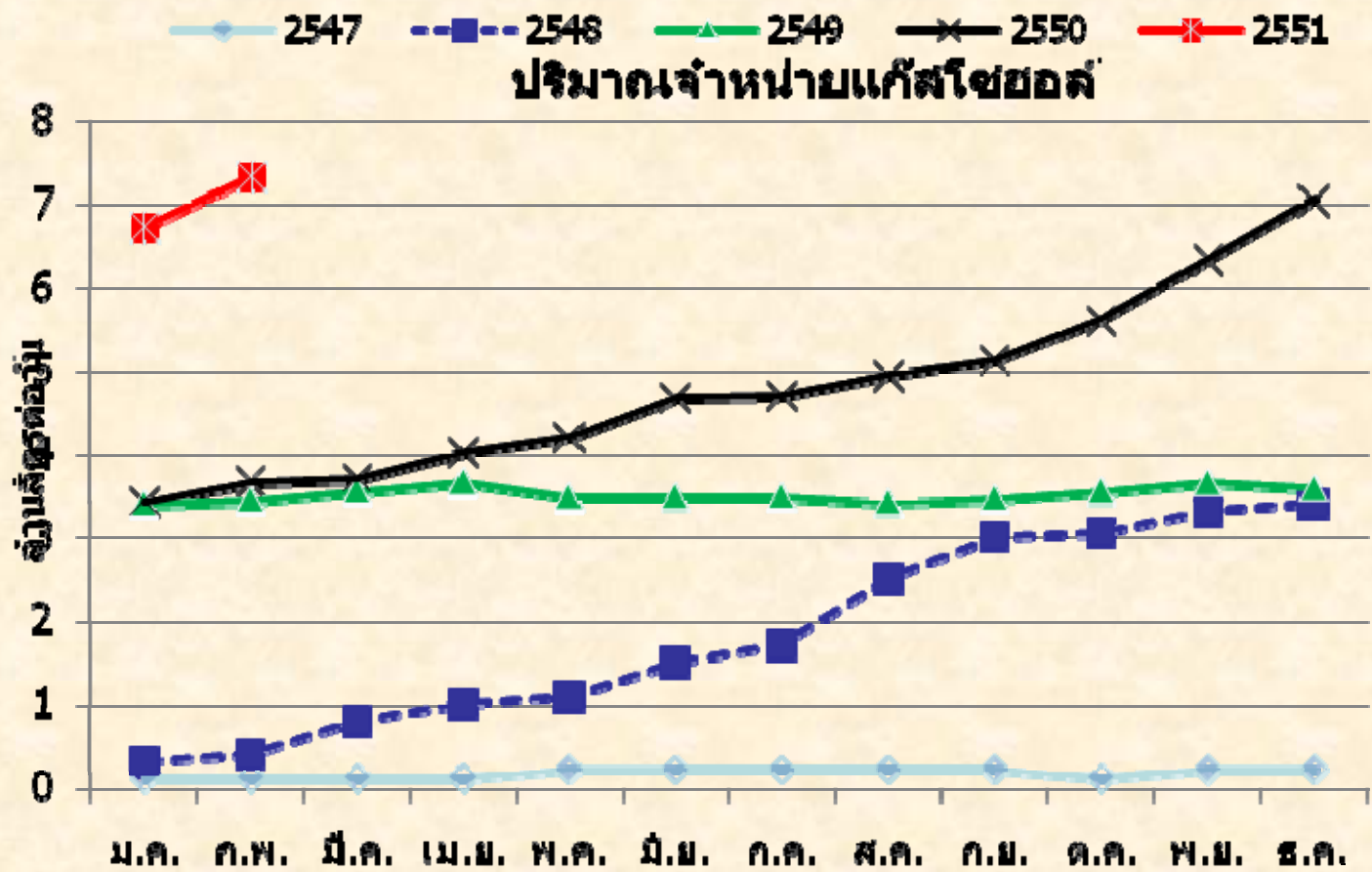
ผู้ประกอบการ	จังหวัด	วัตถุดิบ	กำลังการผลิต	คาดว่าจะ
			ติดตั้ง	เริ่มผลิต
1. บริษัท ไออีซีบีซีเนสพาร์ทเนอร์ส จำกัด	ระยอง	มันสำปะหลัง	150,000	ไม่มีความชัดเจน
2. บริษัท ฟ้าขวัญทิพย์ จำกัด	ปราจีนบุรี	มันสำปะหลัง	60,000	ไม่มีความชัดเจน
3. บริษัท ราชบุรีเอทานอล จำกัด	ราชบุรี	มันฯ/ กากน้ำตาล	150,000	เม.ย.51
4. บริษัท ไทยรุ่งเรืองพลังงาน จำกัด	สระบุรี	อ้อย/ กากน้ำตาล	120,000	เม.ย.51
5. บริษัท อี เอส เพาเวอร์ จำกัด	สระแก้ว	มันฯ/ กากน้ำตาล	150,000	เม.ย.51
6. บริษัท สีมานินเตอร์โปรดักส์ จำกัด	ฉะเชิงเทรา	มันสำปะหลัง	150,000	Q2-51
7. บริษัท ทริพย์ทิพย์ จำกัด	ลพบุรี	มันสำปะหลัง	200,000	Q1-51
8. บมจ. พี.เอส.ซี.สตาร์ช โปรดักส์	ชลบุรี	มันสำปะหลัง	150,000	Q1-51
9. บริษัท ที พี เค เอทานอล จำกัด	นครราชสีมา	มันสำปะหลัง	340,000	Q3-51
รวม			1,470,000	

ปริมาณการจำหน่ายน้ำมันแก๊สโซฮอล์

เบนซิน
จำหน่าย 19.4 ล้านลิตร/วัน

<u>แก๊สโซฮอล์</u>	<u>จำหน่าย</u>
อี10 ออกเทน 91	1.6
อี10 ออกเทน 95	5.7
อี20 ออกเทน95	0.02
รวม	7.3

<u>เบนซิน</u>	<u>จำหน่าย</u>
ออกเทน 91	10.4
ออกเทน 95	1.7
รวม	12.1



สถานีบริการจำหน่ายแก๊สโซฮอล์

สถานีบริการ	ราย
อี10 ออกแทน 95	3,822
อี 10 ออกแทน 91	1,343
อี20	40

ข้อมูล ณ เดือน กุมภาพันธ์ 2551

การสนับสนุนและการส่งเสริมของรัฐ

ส่งเสริมการผลิตเอทานอล

- ❑ ยกเว้นภาษีสำหรับเอทานอลที่ใช้เป็นเชื้อเพลิง
- ❑ ควบคุมการนำเข้าเอทานอลเพื่อปกป้องการผลิตในประเทศ
- ❑ อนุญาตให้ส่งออกเอทานอลส่วนเกินจากการใช้ในประเทศ
- ❑ เปิดเสรีการตั้งโรงงานเอทานอล
- ❑ กำหนดสูตรราคาเอทานอล

การสนับสนุนและการส่งเสริมของรัฐ

ส่งเสริมการจำหน่ายน้ำมันแก๊สโซฮอล์

- การประชาสัมพันธ์สร้างความมั่นใจแก่ผู้บริโภค
- การทดสอบการใช้กับรถยนต์พิสูจน์ข้อเท็จจริง
- การรับประกันความเสียหายต่อเครื่องยนต์
- การลดภาษีส่งเสริมรถยนต์ที่ใช้ E20
- เพิ่มสัดส่วนเอทานอลในน้ำมันแก๊สโซฮอล์
- กำหนดโครงสร้างราคาแก๊สโซฮอล์ต่ำกว่าน้ำมันเบนซิน

แผนงาน

**ศึกษาการแนวทางการนำอี85 มาใช้
เป็นเชื้อเพลิงในเชิงพาณิชย์**

ขอบคุณครับ