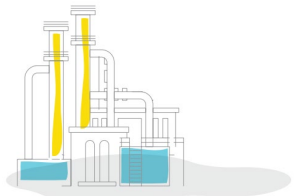




รายงานความก้าวหน้าการดำเนินงาน ประจำปี 2564  
(ไตรมาส 1)



แผนการดำเนินงาน	Jan	Feb	Mar	Apr	May	Jun	Jul	Aug
<b>การปรับปรุงการดำเนินงานจากผลการวิเคราะห์ผลการประเมิน ITA ปี 2563</b>								
นำผลการประเมิน ITA ปี 2563 มาวิเคราะห์ประเด็นที่จะต้องพัฒนาและปรับปรุงการดำเนินการ	→							
นำเสนอผลการประเมิน ITA ปี 2563 และแผนการดำเนินงานปี 2564 ต่อคณะกรรมการที่เกี่ยวข้อง		→						
ดำเนินการตามประเด็นที่จะต้องพัฒนาและปรับปรุงการดำเนินการ และรายงานผล			→					

นำแผนการดำเนินงานที่ได้รับความเห็นชอบ และผลการดำเนินงานตามแผนการปรับปรุงแก้ไขที่ดำเนินการแล้วเสร็จเปิดเผยบนหน้าเว็บไซต์ตามหลักเกณฑ์ OIT ภายในเดือน เม.ย.

## กรอบระยะเวลาการประเมิน ITA ปี 2564

ลงทะเบียนใช้งานระบบ		→						
นำเข้าข้อมูลในการประเมิน (จำนวนผู้มีส่วนได้เสียภายใน และข้อมูลผู้มีส่วนได้เสียภายนอก)		→						
ตอบแบบสำรวจ OIT			→					
เก็บข้อมูลแบบสำรวจ IIT และ EIT				→				
ตรวจให้คะแนนแบบ OIT					→			
ชี้แจงเพิ่มเติมและยืนยันแบบ OIT						→		
ประมวลผลคะแนน วิเคราะห์ผลและให้ข้อเสนอแนะ							→	
กลั่นกรอง นำเสนอผลการประเมินต่อคณะกรรมการที่เกี่ยวข้อง และประกาศผล								🚩

14 - 28 มิ.ย. ชี้แจงเพิ่มเติมจากผลคะแนน OIT  
29 มิ.ย. - 13 ก.ค. คณะกรรมการพิจารณาข้อชี้แจงเพิ่มเติม

ประเด็นการประเมิน	แนวทางการปรับปรุง	ผู้รับผิดชอบ / ผู้ประสานงาน
<b>การรับรู้ของผู้มีส่วนได้ส่วนเสียภายใน (IIT)</b>		
<b>การใช้งบประมาณ</b>	<ul style="list-style-type: none"> <li>ประสานงานกับฝ่ายระบบบริหารองค์กรในการกำหนดเรื่องงบประมาณเป็นหนึ่งใน Agenda Base - Talk ของการประชุมหน่วยงาน เพื่อสื่อความให้พนักงานในหน่วยงานรับทราบแผนการใช้งบประมาณ และสร้างความตระหนักในเรื่องการใช้งบประมาณอย่างคุ้มค่า ตรงตามวัตถุประสงค์</li> </ul>	ฝ่ายแผนวิสาหกิจและงบประมาณ / ฝ่ายกำกับดูแลและส่งเสริมธรรมาภิบาล
<b>การใช้อำนาจ</b>	<ul style="list-style-type: none"> <li>สื่อความเรื่องหลักการบริหารผลการปฏิบัติงานแก่ Line Manager ผ่าน HR Business Partner</li> <li>เพิ่มช่องทางการสื่อความข้อมูลดังกล่าว ให้กับ Line Manager และพนักงาน จากเดิมที่สามารถดูได้ผ่าน ME-My Everything โดยเพิ่มช่องทาง Employee Happiness Web (Emp Happ Web) ที่สามารถ Personalized Data ในการแสดงข้อมูลที่เกี่ยวข้องและเหมาะสมกับพนักงานแต่ละคน</li> <li>นำข้อมูลผลการ Two-way จากระบบ COACH มาวิเคราะห์และปรับปรุงนโยบายการบริหารผลการปฏิบัติงานต่อไป</li> </ul>	สายงานทรัพยากรบุคคล / ฝ่ายกำกับดูแลและส่งเสริมธรรมาภิบาล
<b>การใช้ทรัพย์สินของราชการ</b>	<ul style="list-style-type: none"> <li>ฝ่ายกลยุทธ์จัดหาและบริหารสำนักงาน มีระบบให้บริการพนักงานในการเบิกยืมรถยนต์ที่มีประสิทธิภาพ สะดวก รวดเร็ว และมีการสำรวจความพึงพอใจประจำปี</li> <li>ฝ่ายกลยุทธ์ดิจิทัล จะดำเนินการสำรวจความพึงพอใจในการเบิก-ยืมทรัพย์สิน IT เพื่อให้ทราบปัญหาของขั้นตอนในการปฏิบัติงาน และสามารถนำมาปรับปรุงได้อย่างมีประสิทธิภาพ รวมถึงดำเนินการสื่อความขั้นตอนในการดำเนินงานให้พนักงานทราบ</li> </ul>	ฝ่ายกลยุทธ์จัดหาและบริหารสำนักงาน / ฝ่ายกลยุทธ์ดิจิทัล / ฝ่ายกำกับดูแลและส่งเสริมธรรมาภิบาล

## หลักเกณฑ์การบริหารและพัฒนาทรัพยากรบุคคล

### หลักเกณฑ์การประเมินผลการปฏิบัติงาน

ปตท. นำระบบการบริหารจัดการผลการปฏิบัติงาน (Performance Management System: PMS) มาใช้ในการบริหารผลการปฏิบัติงานของบุคลากร เพื่อสร้างให้เกิดผลการดำเนินงานที่ต่อเนื่อง โดยผู้บริหารและพนักงานทุกคนต้องกำหนดตัวชี้วัดรายบุคคลที่สอดคล้องกับกลยุทธ์ขององค์กรและเสริมสร้างความผูกพัน รวมถึงเชื่อมโยงกับมุมมองตาม Balance Scorecard ทั้ง 6 ด้าน ได้แก่

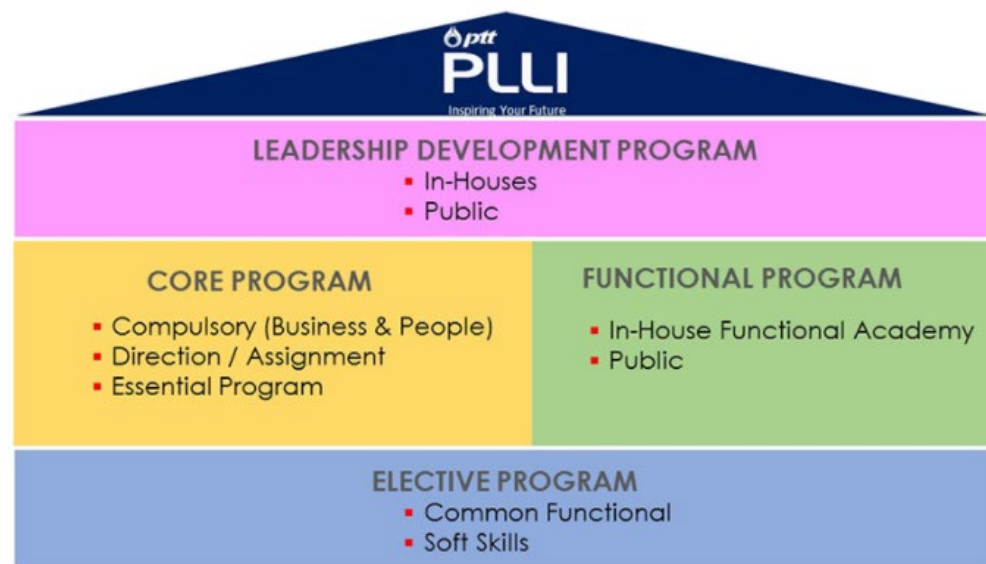
- Product & Service Outcomes มุมมองด้านผลิตภัณฑ์
- Customer-Focused Outcomes มุมมองด้านลูกค้า
- Financial & Market Outcomes มุมมองทางการเงิน
- Workforce-Focused Outcomes มุมมองด้านบุคลากร
- Process Effectiveness Outcomes มุมมองด้านกระบวนการภายใน
- Leadership Outcomes มุมมองด้านการเรียนรู้และพัฒนา

นอกจากการวางแผนเชิงกลยุทธ์ขององค์กรแล้ว ปตท.ยังกำหนดตัวชี้วัดในระดับกลยุทธ์ซึ่งจะถูกถ่ายทอดไปสู่ระดับปฏิบัติการ และรายบุคคลตามลำดับผ่านระบบ COACH ตลอดจนมีการติดตามการดำเนินงาน อย่างน้อย 2 ครั้งต่อปี โดยพนักงานและผู้บังคับบัญชาต้องติดตามผลการดำเนินงาน ครึ่งปีในไตรมาสที่ 2 และประเมินผลการปฏิบัติงานประจำปีในไตรมาสที่ 4 ครอบคลุมการวางแผน การติดตามความคืบหน้า และการพัฒนาศักยภาพ เพื่อให้พนักงานสามารถปฏิบัติงานได้ตามเป้าหมายที่กำหนด สอดคล้องกับวิสัยทัศน์ พันธกิจ ค่านิยม และกลยุทธ์ขององค์กร ผู้บังคับบัญชาประเมินผลการปฏิบัติงานประจำปี โดยพิจารณาจากคะแนน KPIs รวม ซึ่งมาจาก Working Related KPIs และ Behavior KPIs ในระบบ COACH โดยให้มีการ Two-way พูดคุยทำความเข้าใจร่วมกับพนักงานถึงผลการดำเนินงานตาม KPIs ที่กำหนดไว้ รวมถึงจุดแข็ง ข้อควรพัฒนา แนวทางการพัฒนาศักยภาพของพนักงาน และสิ่งที่พนักงานต้องการความช่วยเหลือ โดยริเริ่มให้มีการทำ Two-way ผ่านระบบ COACH ในการรับทราบผลประเมินการปฏิบัติงานประจำปี ในช่วงเดือนมกราคมปี 2563

### หลักเกณฑ์การพัฒนาศักยภาพพนักงาน

กลุ่ม ปตท.ได้ให้ความสำคัญและส่งเสริมการเรียนรู้ผ่านสถาบันพัฒนาผู้นำและการเรียนรู้กลุ่ม ปตท. (PTT Leadership and Learning Institute: PLLI) โดย PLLI มีเป้าหมายในการสร้างมาตรฐานด้านการพัฒนาศักยภาพพนักงาน ผ่านการบริหารจัดการหลักสูตรหลักของพนักงานกลุ่ม ปตท. ให้เป็นไปในทิศทางเดียวกัน

PLLI ได้ดำเนินการพัฒนาบุคลากรและผู้นำของกลุ่ม ปตท.ให้เป็นทั้งคน “ดีและเก่ง” อย่างต่อเนื่อง พัฒนาผู้นำรองรับการเติบโตขององค์กร และพัฒนาขีดความสามารถบุคลากรรองรับสมรรถนะหลักขององค์กร (Core Competency) และความท้าทายเชิงกลยุทธ์ (Strategic Challenge) PLLI ได้มีการยกระดับโครงสร้างหลักสูตรการเรียนรู้และการพัฒนาโดยใช้เครื่องมือการเรียนรู้รูปแบบใหม่และสื่อการเรียนรู้ดิจิทัล เพื่อให้สอดคล้องกับทิศทางธุรกิจและกลยุทธ์ขององค์กร รวมถึงเกิดประโยชน์สูงสุดในด้านการพัฒนาศักยภาพของพนักงานและการบริหารจัดการที่ทันสมัย โดยโครงสร้างหลักสูตรของ PLLI ครอบคลุมการพัฒนาพนักงานทุกระดับ ตั้งแต่พนักงานใหม่จนถึงผู้บริหารระดับสูง



เพิ่มช่องทาง Employee Happiness Web เพื่อสื่อสารข้อมูลการบริหารงาน และการสนับสนุนการทำงาน



“โลกทุกวันนี้ ธุรกิจไม่สามารถเติบโตได้ด้วยตัวเอง ต้องอาศัยความร่วมมือกันของพนักงาน คู่ขนานกันไปกับการแสวงหาพันธมิตรที่มีความรู้ สามารถมาทำงานร่วมกัน หรือเสริมความแข็งแกร่ง เพราะบางเรื่องบางธุรกิจคิดแผนการลงทุนเสร็จโลกก็เปลี่ยน เทคโนโลยีก็เปลี่ยนไปแล้ว เราจึงต้องหาพันธมิตรในการลงทุน พร้อมปรับแนวคิดให้กับพนักงาน เพื่อเตรียมรับการเปลี่ยนแปลงตลอดเวลา ”

**อรรถพล ฤกษ์พิบูลย์**

**ประธานเจ้าหน้าที่บริหารและกรรมการผู้จัดการใหญ่**

วันที่ 1 กรกฎาคม 2563

## ใช้งาน Employee Happiness Web ได้แล้ววันนี้

เพื่อทำงานอย่างมีความสุขบน Employee Journey ขององค์กร

### Employee Happiness Web หรือ Emp Happ Web

คือ Website นวัตกรรม ที่ใช้เทคโนโลยีการ Personalized Data เพื่อแสดงผลข้อมูลที่เที่ยงตรงและเหมาะสมกับพนักงานแต่ละคน ทั้งข้อมูลส่วนบุคคล ข้อมูลสำหรับการบริหารงาน และข้อมูลสนับสนุนการทำงาน ที่เฉพาะเจาะจงเป็นรายบุคคล เข้าใช้งาน Emp Happ Web ได้บน HR Web หรือ We Join ใน PTT Intranet แล้ว Login ด้วย Username และ password ชุดเดียวกันกับที่ใช้เข้าเครื่องคอมพิวเตอร์



#### Recommended for you

คือเนื้อหาหลักในหน้า Home เป็นข้อมูลที่ระบบวิเคราะห์และเลือกมาแสดงผลแบบ Personalized โดยพนักงานแต่ละคน จะได้รับข้อมูลไม่เหมือนกัน เช่น พนักงานที่เพิ่งโยกย้ายงาน ระบบจะ recommend ข้อมูลที่เกี่ยวข้องกับสายอาชีพใหม่และการวางแผนพัฒนา ส่วนพนักงานที่เพิ่งได้เลื่อนระดับ จะได้รับข้อมูลเกี่ยวกับ Success profile ในระดับใหม่ เป็นต้น



คลิก เพื่อใช้งาน Emp Happ

สแกนเพื่อชมวิดีโอ  
แนะนำการใช้งาน





## การสื่อความการเบกยืมอุปกรณ์ไอที / Request ขอ Account เข้าใช้ระบบงาน

DIGITAL STRATEGY ฝ่ายกลยุทธ์ดิจิทัล (กตว.)



### ทำความรู้จักกับ ระบบ IT Service Request ของ ปตท. มีไว้เพื่ออะไร...?

Request อุปกรณ์  
เทคโนโลยีสารสนเทศ



Notebook  
PC

Request Account  
เข้าใช้ระบบงาน



Account Domain  
Account SAP  
Software License

### 4 ขั้นตอนง่ายๆ เมื่อจัดทำ IT Service Request

- 1 **เข้าระบบ** ไปที่ PTT Intranet > Search  
พิมพ์ IT Service Request หรือ **คลิกที่นี่**
- 2 **เริ่มสร้างคำขอ**  
โดยเลือกหัวข้อที่ต้องการ พร้อมกรอกรายละเอียด
- 3 **ส่งคำขออนุมัติ**  
ไปยังผู้บังคับบัญชา
- 4 **PTT Digital**  
รับดำเนินการตามคำขอ

สอบถามข้อมูลเพิ่มเติมที่ PR-DSD@pttplc.com

รายละเอียดการใช้งานระบบดูตามคู่มือแนบ

## 5s DIGITAL

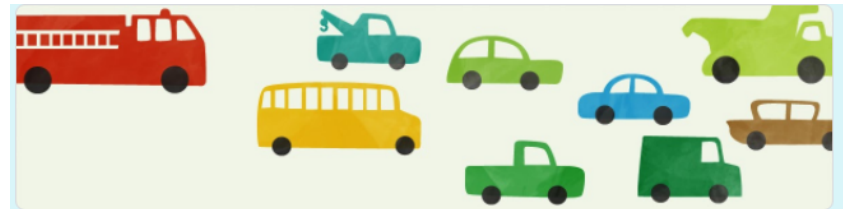
สร้าง สะดวก สะอาด สร้างมาตรฐาน สร้างนิสัย  
การนำหลักการ 5s ประยุกต์ใช้ในการดำเนินงานด้าน Digital Technology เพื่อช่วยพัฒนา  
ประสิทธิภาพการทำงาน มีการสร้างองค์ความรู้ Digital ที่ไม่จำกัด ขีดความสามารถใช้งาน  
เป็นจำนวนมากรวดเร็วในภาษาทำงาน ลดขั้นตอนที่ไม่จำเป็น นำใจมาช่วย Digital  
มีความปลอดภัย และจัดทำเป็นมาตรฐานเพื่อถ่ายทอดการเรียนรู้



## การให้บริการยานพาหนะผ่านระบบจองรถ



### การสำรวจความพึงพอใจประจำปี เพื่อนำมาปรับปรุงประสิทธิภาพการดำเนินงาน



### แบบสำรวจความพึงพอใจในการให้บริการของ งานยานพาหนะ กต.จบญ. ปี2563

ระบบจองรถยนต์ส่วนกลาง / บริการซ่อมบำรุงรักษารถยนต์ / บริการซ่อมรถยนต์ส่วนกลางที่เกิดอุบัติเหตุ

\*จำเป็น

# ประเด็นที่จะต้องพัฒนา และ ดำเนินงาน/การปรับปรุง



ประเด็นการประเมิน	แนวทางการปรับปรุง	ผู้รับผิดชอบ / ผู้ประสานงาน
<b>การรับรู้ของผู้มีส่วนได้ส่วนเสียภายนอก (EIT)</b>		
<b>คุณภาพการดำเนินงาน</b>	<ul style="list-style-type: none"> <li>ดำเนินการแจ้งผลการประเมินให้หน่วยงานรับทราบ และหารือแนวทางการปรับปรุง</li> <li>ฝ่ายกลยุทธ์จัดหาและบริหารสำนักงาน จะดำเนินการแจ้งหน่วยงานจัดหาทั้ง 8 หน่วยงาน เพื่อทราบผลการประเมิน และเพิ่มความระมัดระวังในการปฏิบัติต่อผู้มาติดต่อของหน่วยงานจัดหา เพื่อลดผลกระทบเรื่องการปฏิบัติงาน/การให้บริการที่ไม่เท่าเทียม</li> </ul>	ฝ่ายกลยุทธ์จัดหาและบริหารสำนักงาน หน่วยงานอื่น ๆ ที่เกี่ยวข้อง และ ฝ่ายกำกับดูแลและส่งเสริมธรรมาภิบาล
<b>ประสิทธิภาพการสื่อสาร</b>	<ul style="list-style-type: none"> <li>เพิ่มช่องทางการเข้าหน้าเว็บ "การจัดซื้อจัดจ้าง" บนเว็บไซต์ <a href="http://www.pttplc.com">www.pttplc.com</a> ที่ Footage menu เพื่อให้ผู้สนใจและผู้ค้าทั่วไปสามารถเข้าถึงข้อมูลข่าวสารการจัดซื้อจัดจ้างของ ปตท. ได้ง่ายขึ้น</li> <li>ประชาสัมพันธ์ข้อมูลต่าง ๆ ให้แก่ผู้ค้าผ่านหน้าเว็บ "การจัดซื้อจัดจ้าง" เช่น การประกาศข้อมูลงานจัดซื้อจัดจ้างของ ปตท. ข้อมูลที่สำคัญสำหรับผู้ค้าที่สนใจร่วมงานกับ ปตท. ข่าวประชาสัมพันธ์ คำถามที่พบบ่อย และช่องทางการติดต่อ เป็นต้น</li> </ul>	ฝ่ายกลยุทธ์จัดหาและบริหารสำนักงาน และ หน่วยงานอื่น ๆ ที่เกี่ยวข้อง / ฝ่ายกำกับดูแลและส่งเสริมธรรมาภิบาล
<b>การปรับปรุงการทำงาน</b>	<ul style="list-style-type: none"> <li>ปรับปรุงกระบวนการจัดซื้อจัดจ้าง ตั้งแต่ขั้นตอนการจัดทำคำขอจัดจ้าง จนถึง การเบิกจ่าย (Procure to Pay) โดยการนำเทคโนโลยีมาประยุกต์ใช้ในการพัฒนาปรับปรุงระบบอิเล็กทรอนิกส์ ซึ่งเป็นตัวขับเคลื่อนหลักในการสร้างรูปแบบการดำเนินงานใหม่ที่มีประสิทธิภาพ ลดขั้นตอน ลดความซ้ำซ้อนในการดำเนินงาน ลดระยะเวลาที่ใช้ ลดการใช้กระดาษ ลดการรับ/ส่งเอกสาร มีความโปร่งใส ตรวจสอบ และติดตามสถานะของงานได้ตลอดทั้งกระบวนการ และเพิ่มความพึงพอใจให้แก่พนักงานภายในองค์กร และผู้ค้าหรือผู้ที่เกี่ยวข้องภายนอก</li> </ul>	ฝ่ายกลยุทธ์จัดหาและบริหารสำนักงาน และ หน่วยงานอื่น ๆ ที่เกี่ยวข้อง / ฝ่ายกำกับดูแลและส่งเสริมธรรมาภิบาล

เพิ่มช่องทางการเข้าหน้าเว็บ “การจัดซื้อจัดจ้าง” บนเว็บไซต์ [www.pttplc.com](http://www.pttplc.com) ที่ Footage menu

หน้าควิวักขบ น ก ก การแสดง น ก น

ฟ ๓ ๖ ศูนย์ข้อมูลข่าวสาร 1365 Contact Center ทร Iny En

รู้จักกับ ปตท. มีกลุ่มทุนสัมพันธ์ ธุรกิจ/ผลิตภัณฑ์และบริการ สานพลังเพื่อสังคม ความยั่งยืน สื่อประชาสัมพันธ์ ร่วมงานกับเรา

## สื่อ

### ประชาสัมพันธ์

ศูนย์รวมข้อมูลเผยแพร่ ข่าวสารผลงานและความเคลื่อนไหวองค์กร

ข่าวความเคลื่อนไหว

Highlight/ กิจกรรม

รายงานประจำปี

ข้อมูลเผยแพร่

เยี่ยมชม ปตท.

อินโนบิก (เอเชีย) และ ไออาร์พีซี ร่วมทุนจัดตั้ง อินโนโพลิมิด เร่งคืนหน้าสร้างโรงงานผลิตอุปกรณ์การแพทย์ สร้างความมั่นคงสาธารณสุขไทย 28.04.2564

อินโนบิก (เอเชีย) ลงทุนใน LOTUS Pharmaceutical ขยายพอร์ตธุรกิจยาในต่างประเทศ 17.04.2564

กลุ่ม ปตท. เร่งระดมความช่วยเหลือ COVID-19 ระลอก 3 งบประมาณกว่า 30 ล้านบาท 16.04.2564

1365 Contact Center

PTT News We Love PTT PTT Group PTTPLC

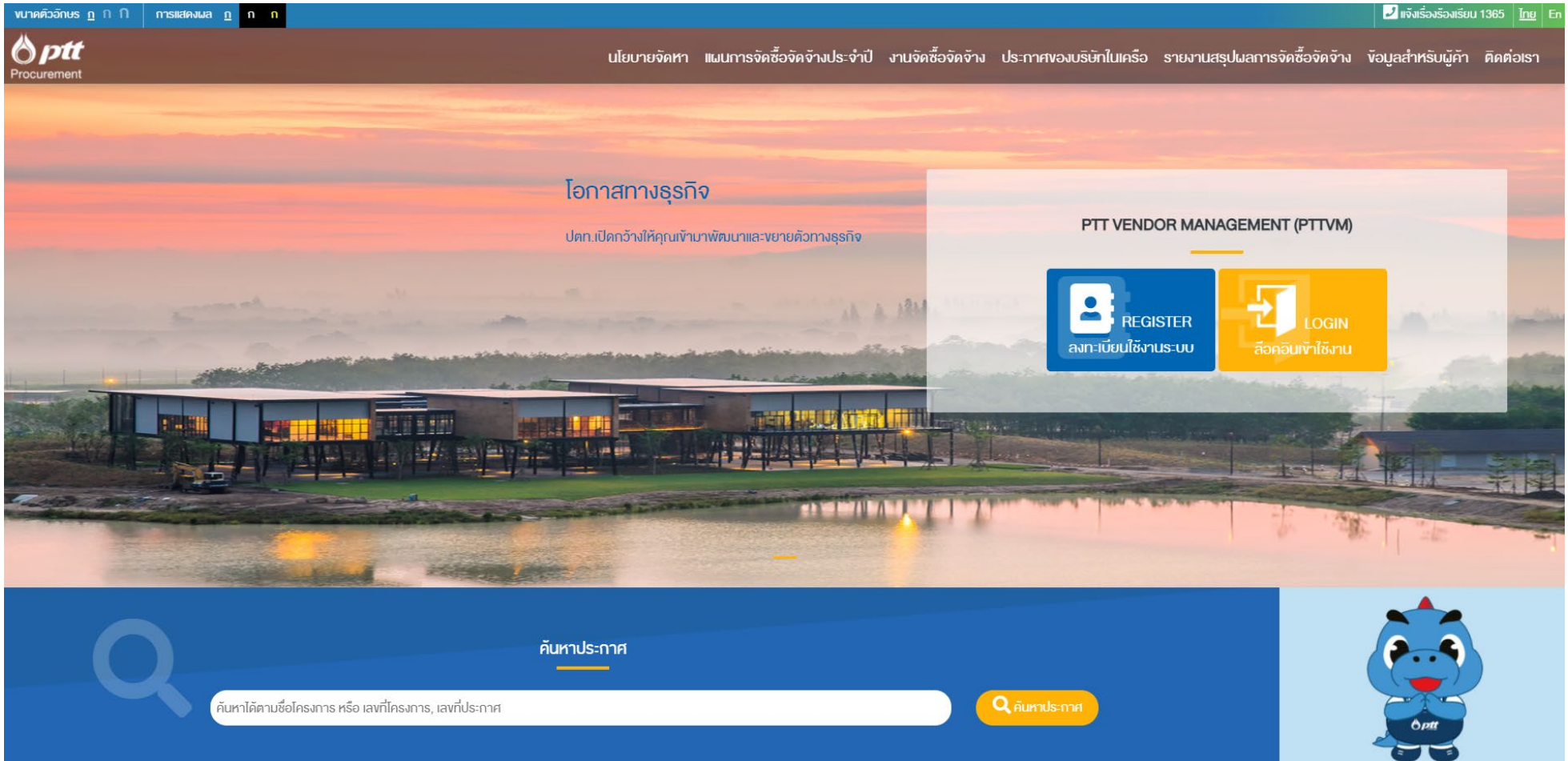
แผนผังเว็บไซต์

ติดต่อ คำถามที่พบบ่อย แจ้งเบาะแสการทุจริต การจัดซื้อจัดจ้าง ลิงค์เครือข่าย สำหรับพนักงานกลุ่ม ปตท.

ปตท. บริษัท ปตท. จำกัด (มหาชน) 555 ถนนวิภาวดีรังสิต แขวงจตุจักร เขตจตุจักร กรุงเทพฯ 10900



## ประชาสัมพันธ์ข้อมูลต่าง ๆ ให้แก่ผู้ค้าผ่านหน้าเว็บไซต์



ขนาดตัวอักษร ๑ ๓ ๖ การแสดงผล ๑ ๓ ๓

แจ้งเตือนเรื่องเรียน 1365 ไทย En

ptt Procurement

นโยบายจัดหา แผนการจัดซื้อจัดจ้างประจำปี งานจัดซื้อจัดจ้าง ประกาศของบริษัทไมโคร รายงานสรุปผลการจัดซื้อจัดจ้าง ข้อมูลสำหรับผู้ค้า ติดต่อเรา

### โอกาสทางธุรกิจ

ปตท.เปิดกว้างให้คุณเข้ามาพัฒนาและขยายตัวทางธุรกิจ

#### PTT VENDOR MANAGEMENT (PTTVM)


REGISTER  
ลงทะเบียนใช้งานระบบ

LOGIN  
ล็อกอินเข้าใช้งาน

ค้นหาประกาศ

ค้นหาได้ตามชื่อโครงการ หรือ เลขที่โครงการ, เลขที่ประกาศ

ค้นหาประกาศ



## ปรับปรุงกระบวนการจัดซื้อจัดจ้าง โดยการนำเทคโนโลยีมาประยุกต์ใช้ในการพัฒนาปรับปรุงระบบอิเล็กทรอนิกส์

ขนาดตัวอักษร ๑ ๓ ๓ การแสดงผล ๑ ๓ ๓ แจ้งเรื่องร้องเรียน 1365 ไทย En

นโยบายจัดหา แผนการจัดซื้อจัดจ้างประจำปี งานจัดซื้อจัดจ้าง ประกาศของบริษัทไมโคร รายงานสรุปผลการจัดซื้อจัดจ้าง ข้อมูลสำหรับผู้ค้า ติดต่อเรา

<p><b>การลงทะเบียนผู้ค้ากับภาครัฐ</b> ขอเชิญผู้ประสงค์ทำธุรกรรมกับ ปตท. ยื่นขอขึ้นทะเบียนผู้ประกอบการกับกระทรวงการคลังตาม พ.ร.บ.</p>	<p><b>ทะเบียนผู้ค้า (PTT AVL)</b> เว็บไซต์ขึ้นทะเบียนผู้ค้า ปตท. จัดให้มีทะเบียนผู้ค้าสำหรับงานจัดหาด้วยวิธีประมูลและ...</p>	<p><b>NGR AEML</b> เว็บไซต์ขึ้นทะเบียนรายการวัสดุอุปกรณ์ สายงานระบบ ที่จัดจำหน่ายก๊าซธรรมชาติ ปตท.</p>
<p><b>GTM AEML</b> รายชื่อบริษัทผู้ผลิตวัสดุอุปกรณ์ เพื่องานก่อสร้างหรือปรับปรุงเปลี่ยนแปลงระบบท่อส่งก๊าซธรรมชาติ ปตท.</p>	<p><b>VDO การจัดซื้อจัดจ้าง</b> อธิบายถึงขั้นตอนการจัดซื้อจัดจ้าง สำหรับบริษัท ปตท. จำกัด (มหาชน)</p>	<p><b>ข้อตกลงคุณธรรม</b> ข้อตกลงคุณธรรม (Integrity Pact: IP) เป็นข้อตกลงที่เป็นลายลักษณ์อักษรร่วมกัน 3 ฝ่าย</p>
<p><b>FAQ</b> คำถามที่พบบ่อย เกี่ยวกับการจัดซื้อจัดจ้าง</p>	<p><b>คู่มือการใช้งาน Function ต่างๆ</b> คู่มือการใช้งาน ระบบ PTT VM, คู่มือการใช้งานระบบ Procurement website</p>	<p><b>ตรวจสอบหนังสือรับรองผลงาน</b> ตรวจสอบหนังสือรับรองผลงานที่ ปตท. ออกให้ผู้ค้า</p>

↑

ประเด็นการประเมิน	แนวทางการปรับปรุง	ผู้รับผิดชอบ / ผู้ประสานงาน
<b>แบบตรวจการเปิดเผยข้อมูลสาธารณะ (OIT)</b>		
<b>การเปิดเผยข้อมูล</b> <b>ข้อมูลพื้นฐาน</b> - 05 ข้อมูลการติดต่อ	<ul style="list-style-type: none"> <li>ดำเนินการเปิดเผยข้อมูล E-mail สำหรับติดต่อบนหน้าเว็บไซต์ <a href="http://www.pttplc.com">www.pttplc.com</a> (หน้า "ติดต่อ")</li> </ul>	ฝ่ายสื่อสารและ ภาพลักษณ์องค์กร

## เปิดเผยข้อมูล E-mail สำหรับติดต่อบนหน้าเว็บไซต์ [www.pttplc.com](http://www.pttplc.com)

ติดต่อ



\* ส่งถึง:

\* ชื่อผู้ติดต่อ:

หน่วยงานผู้ติดต่อ:


เบอร์โทรศัพท์:

\* อีเมล:

\* เรื่อง:

\* รายละเอียด:

ไม่ประสงค์ที่จะเปิดเผยข้อมูล  
กรุณากรอกตัวเลขในช่องยืนยันรหัสผ่านค่ะ



\* ยืนยันรหัสผ่าน:

(เครื่องหมาย \* หมายถึง ข้อมูลที่ต้องกรอก)

หรือ ติดต่อ e-mail: [contact@pttplc.com](mailto:contact@pttplc.com)

