

วิสัยทัศน์ กลยุทธ์ และทิศทางการดำเนินธุรกิจของกลุ่ม ปตท.

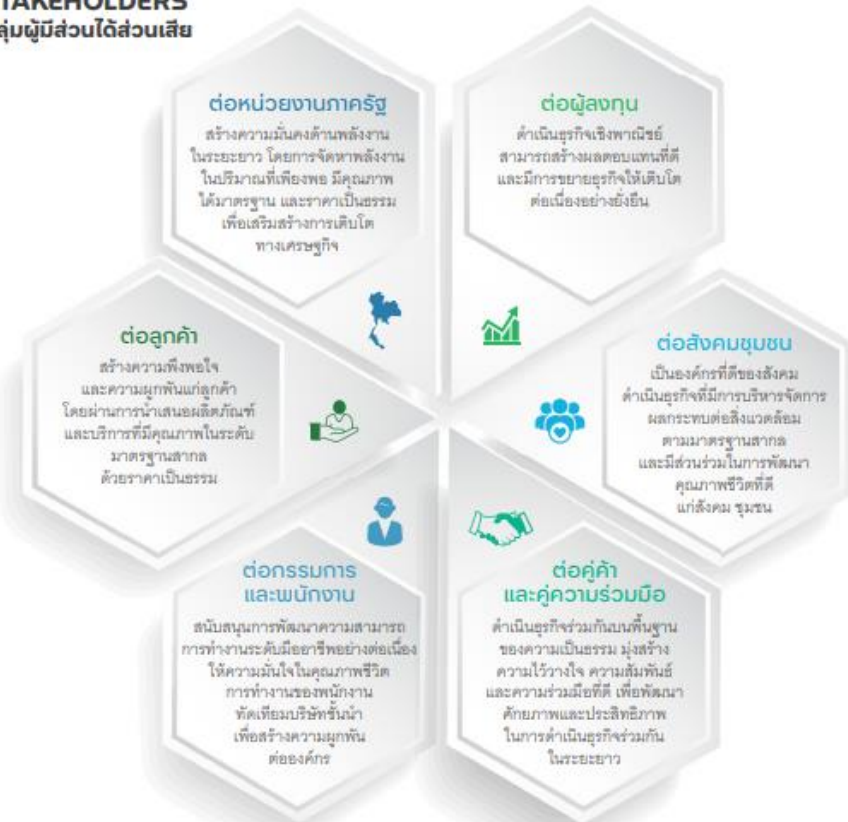
VISION วิสัยทัศน์

ขับเคลื่อนทุกชีวิต
ด้วยพลังแห่งอนาคต

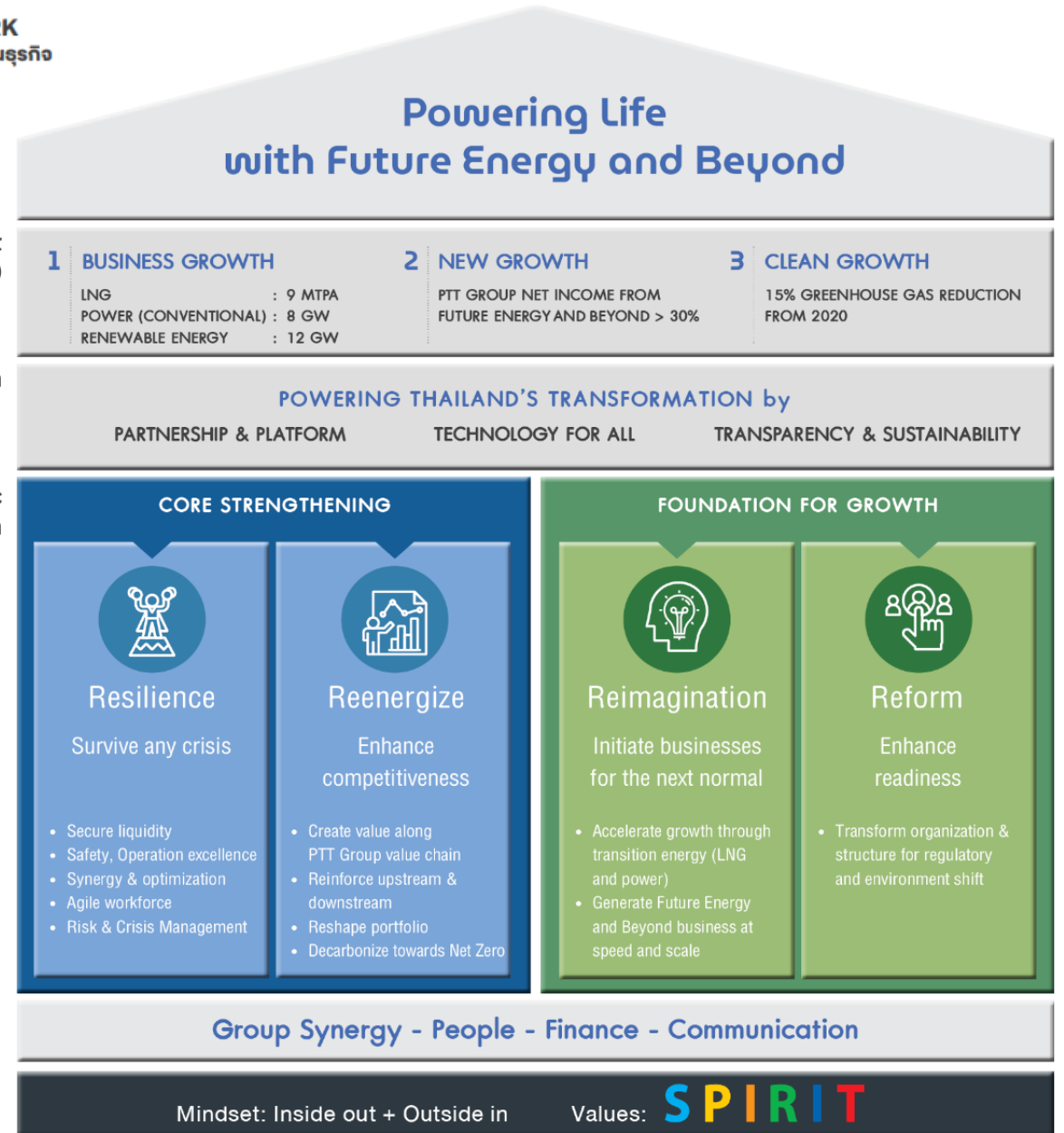
MISSION พันธกิจ

ดำเนินธุรกิจด้านพลังงาน
และปิโตรเคมีอย่างครบวงจร
ในฐานะเป็นบริษัทพลังงานแห่งชาติ
โดยมีพันธกิจในการดูแล
ผู้มีส่วนได้ส่วนเสียอย่างสมดุล

STAKEHOLDERS กลุ่มผู้มีส่วนได้ส่วนเสีย



STRATEGIC FRAMEWORK กลยุทธ์การดำเนินธุรกิจ



วิสัยทัศน์ กลยุทธ์ และทิศทางการดำเนินธุรกิจของกลุ่ม ปตท.

VISION

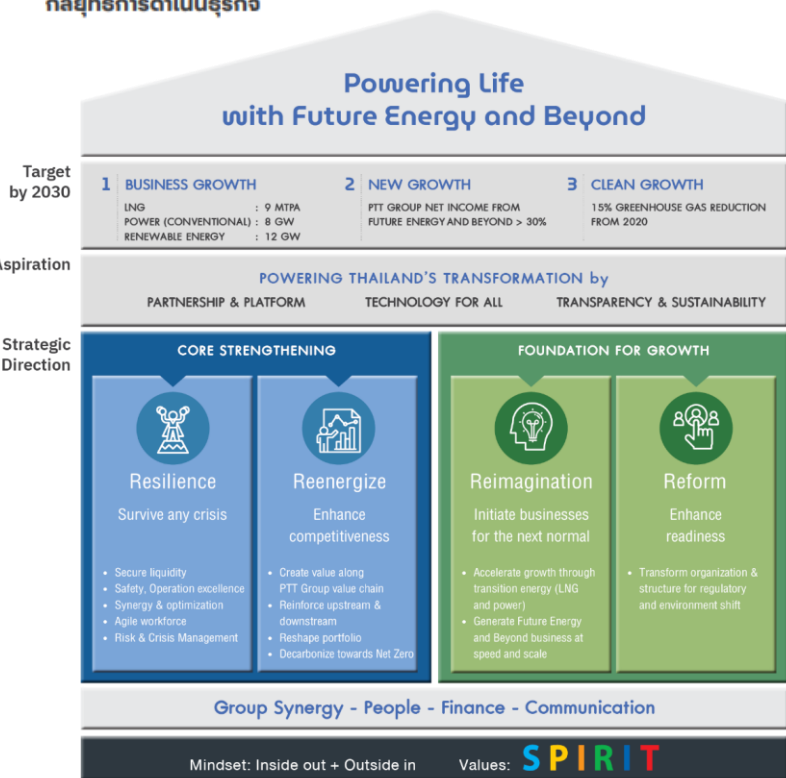
วิสัยทัศน์

ขับเคลื่อนทุกชีวิต

ด้วยพลังแห่งอนาคต

STRATEGIC FRAMEWORK

กลยุทธ์การดำเนินธุรกิจ



วิสัยทัศน์ กลยุทธ์ และทิศทางการดำเนินธุรกิจของกลุ่ม ปตท.

ปตท. มุ่งมั่นเป็นองค์กรที่สร้างการเติบโตทางเศรษฐกิจ มุ่งยกระดับขีดความสามารถทางการแข่งขันของประเทศ พัฒนาสังคมและยกระดับคุณภาพชีวิต สร้างนวัตกรรมและนำเทคโนโลยีมาใช้ในทุกภาคส่วน รวมทั้งเป็นพลังขับเคลื่อนวิถีชีวิตผู้คน สังคม ชุมชน สิ่งแวดล้อม ให้ก้าวผ่านการเปลี่ยนแปลงไปข้างหน้า ภายใต้วิสัยทัศน์ “ขับเคลื่อนทุกชีวิตด้วยพลังแห่งอนาคต” (Powering Life with Future Energy and Beyond) โดยมีพันธกิจในการดูแลผู้มีส่วนได้ส่วนเสียทุกกลุ่มอย่างสมดุล ซึ่งครอบคลุมหน่วยงานภาครัฐ สังคมชุมชน ผู้ลงทุน ลูกค้า คู่ค้า และคู่ความร่วมมือ กรรมการและพนักงาน รวมถึงส่งเสริมค่านิยมองค์กร SPIRIT: Synergy ผลงานสร้างพันธมิตร, Performance Excellence สร้างความเป็นเลิศ, Innovation สร้างการเติบโตด้วยนวัตกรรม, Responsibility for Society สร้างสรรค์สังคมและสิ่งแวดล้อม, Integrity & Ethics สร้างพลังความดี, Trust & Respect สร้างความเชื่อมั่นและไว้ใจ เพื่อให้ปตท. มุ่งไปสู่เป้าหมายระยะยาวตามวิสัยทัศน์ โดย ปตท. ได้วางเป้าหมายในปี 2573 ไว้ 3 ด้าน ดังนี้

- 1. Business Growth:** ขยายการดำเนินธุรกิจพลังงานที่มีแนวโน้มเติบโต โดยมีเป้าหมายขยายธุรกิจก๊าซธรรมชาติเหลว (Liquefied Natural Gas: LNG) ให้มีปริมาณการผลิตและการค้าใน Portfolio รวม 9 ล้านตันต่อปี และขยายธุรกิจไฟฟ้า โดยเพิ่มกำลังการผลิตไฟฟ้าพลังงานความร้อน (Conventional Power) รวม 5 GW และกำลังการผลิตไฟฟ้าพลังงานหมุนเวียน (Renewable Energy) รวม 15 GW
- 2. New Growth:** การเติบโตในธุรกิจพลังงานแห่งอนาคต (Future Energy) และธุรกิจอื่น ๆ นอกเหนือจากธุรกิจพลังงาน (Beyond) โดยต้องมีสัดส่วนกำไรสุทธิจากธุรกิจใหม่ดังกล่าวมากกว่าร้อยละ 30
- 3. Clean Growth:** เป้าหมายลดการปล่อยก๊าซเรือนกระจก (Green House Gas: GHG) ให้ได้ร้อยละ 15 เมื่อเทียบกับปริมาณการปล่อยในปี 2563 รวมทั้งกำหนดเป้าหมายความเป็นกลางทางคาร์บอน (Carbon Neutrality) ของ ปตท. ภายในปี 2583 และเป้าหมายการปล่อยก๊าซเรือนกระจกสุทธิเป็นศูนย์ (Net Zero Emissions) ของ ปตท. ภายในปี 2593

ในการบรรลุเป้าหมายตามวิสัยทัศน์ดังกล่าว ปตท. ได้วางพื้นฐานหลักในการทำงานโดยเรียกว่า “PTT by PTT” ที่จะเน้นแนวทางสำหรับการดำเนินงานในทุกธุรกิจ ด้วยการสร้างพันธมิตรและพัฒนาธุรกิจของ ปตท. ให้มีลักษณะเป็น Platform (Partnership and Platform) กล่าวคือ การทำธุรกิจที่มากกว่าการเป็นเพียงผู้ผลิตสินค้าและจำหน่าย โดย ปตท. จะสร้างและร่วมมือกับพันธมิตรที่มีความเชี่ยวชาญจากต่างประเทศ ควบคู่กับการสร้างความร่วมมือกับทั้งรัฐวิสาหกิจ เอกชน ผู้ประกอบการไทย และ SMEs นำเทคโนโลยีมาผสมผสานความรู้ความเชี่ยวชาญนวัตกรรม และดิจิทัลในทุกมิติของการทำงาน (Technology for All) ดำเนินธุรกิจอย่างโปร่งใสด้วยความเชื่อมั่นเพื่อนำองค์กรไปสู่ความยั่งยืน (Transparency and Sustainability) โดยคำนึงถึงสิ่งแวดล้อม (Environmental) สังคม (Social) และหลักธรรมาภิบาล (Governance) ซึ่งรวมถึงการดำเนินการเพื่อลดการปล่อยก๊าซเรือนกระจก เช่น การส่งเสริมการดูดซับก๊าซเรือนกระจกผ่านโครงการปลูกป่าการสนับสนุนการลงทุนในธุรกิจพลังงานสะอาด

นอกจากนี้ เพื่อเสริมสร้างความสามารถในการแข่งขันของธุรกิจปัจจุบัน ควบคู่กับการสร้างการเติบโตของธุรกิจใหม่ สอดคล้องกับสถานการณ์การเริ่มฟื้นตัวของเศรษฐกิจโลก ปตท. จึงปรับกลยุทธ์การดำเนินงาน 4R ดังนี้

- 1. Resilience** สร้างความยืดหยุ่นพร้อมดำเนินธุรกิจอย่างต่อเนื่อง รักษาสภาพคล่อง สร้างความปลอดภัยและความเป็นเลิศในการปฏิบัติงาน (Operation Excellence) ส่งเสริมพลังร่วมและบริหารจัดการใช้สินทรัพย์ที่มีอยู่ให้เกิดประโยชน์สูงสุด การสนับสนุนให้พนักงานมีความคล่องตัวและเตรียมพร้อมรับมือในสถานการณ์ทางธุรกิจที่เปลี่ยนแปลง รวมถึงให้ความสำคัญกับการบริหารความเสี่ยงและจัดการวิกฤต
- 2. Reenergize** เสริมสร้างความสามารถทางการแข่งขันให้กับธุรกิจปัจจุบัน สร้างมูลค่าเพิ่มตลอดห่วงโซ่อุปทานตั้งแต่ต้นน้ำจนถึงปลายน้ำ ปรับ Portfolio รองรับการเปลี่ยนผ่านทางพลังงานจากไฮโดรคาร์บอน และลดการปล่อยคาร์บอนจากการดำเนินธุรกิจที่มีอยู่
- 3. Reimagination** ขยายธุรกิจเพื่อรองรับการเปลี่ยนแปลงที่จะเกิดเป็น Next Normal ทั้งธุรกิจพลังงานที่ยังมีแนวโน้มขยายตัว ประกอบด้วยธุรกิจก๊าซธรรมชาติเหลวและธุรกิจไฟฟ้า รวมถึงการเร่งพัฒนาและขยายธุรกิจรูปแบบใหม่ที่นอกเหนือจากไฮโดรคาร์บอน ทั้งกลุ่มธุรกิจพลังงานแห่งอนาคต (Future Energy) และธุรกิจอื่น ๆ นอกเหนือจากธุรกิจพลังงาน (Beyond)
- 4. Reform** พิจารณาปรับโครงสร้างองค์กรหรือรูปแบบการดำเนินธุรกิจใหม่ ให้สอดคล้องกับทิศทางในอนาคต พร้อมรองรับทุกสถานการณ์ที่ไม่คาดคิดจะเกิดขึ้น

แผนพัฒนารัฐวิสาหกิจ พ.ศ. 2567-2571 พร้อมคำเป้าหมายและตัวชี้วัด ของ ปตท. ที่เชื่อมโยงกับแผนพัฒนาสังคมและเศรษฐกิจแห่งชาติฉบับที่ 13

| หมวดหมู่ตามแผนพัฒนาสังคมฯ | | ยุทธศาสตร์ ปตท. | แผนงาน/ โครงการ ของ ปตท. | เป้าหมาย | ตัวชี้วัด | |
|---------------------------|--|---|---|---|---|---|
| หลัก | 3 | ไทยเป็นฐานการผลิต ยานยนต์ไฟฟ้าที่สำคัญ ของโลก | Reimagination ขยายธุรกิจเพื่อรองรับการ เปลี่ยนแปลงที่จะเกิดเป็น Next Normal ทั้งธุรกิจพลังงานที่ยังมี แนวโน้มขยายตัว เร่งพัฒนาและขยาย ธุรกิจรูปแบบใหม่ที่นอกเหนือธุรกิจ ไฮโดรคาร์บอน | - แผนงาน Public Charging Services ของ ปตท. และ บริษัทในกลุ่ม ปตท. | ติดตั้งหัวชาร์จเร็วตามจำนวนและพื้นที่ที่ กำหนดแล้วเสร็จ | ติดตั้งหัวชาร์จเร็ว 6,386 หัวชาร์จในปี 2571 |
| | 5 | ไทยเป็นประตูการค้าการ ลงทุนและยุทธศาสตร์ ทางโลจิสติกส์ที่สำคัญ ของภูมิภาค | Reenergize เสริมสร้างความสามารถทางการ แข่งขันให้กับธุรกิจปัจจุบัน สร้าง มูลค่าเพิ่มตลอดห่วงโซ่อุปทานตั้งแต่ ต้นน้ำจนถึงปลายน้ำ | - โครงการท่อส่งก๊าซ ธรรมชาติ บางปะกง – พระนครศรีไต์ | เพื่อเพิ่มความสามารถของโครงข่ายระบบท่อ ส่งก๊าซธรรมชาติบนบกให้สามารถรองรับความ ต้องการก๊าซธรรมชาติของโรงไฟฟ้าในเขตนคร หลวง ตาม PDP2018 rev.1 มีความสามารถ ในการส่งก๊าซฯ สูงสุด 420 ล้านลูกบาศก์ฟุต ต่อวัน | ก่อสร้างโครงการฯ แล้วเสร็จตามแผน ที่กำหนดไว้ |
| | | | Reenergize เสริมสร้างความสามารถทางการ แข่งขันให้กับธุรกิจปัจจุบัน สร้าง มูลค่าเพิ่มตลอดห่วงโซ่อุปทานตั้งแต่ ต้นน้ำจนถึงปลายน้ำ | - แผนงาน Pool Manager Implementation | มีโครงสร้างและระบบงานรองรับ Pool Manager ในการบริหารจัดการต้นทุนก๊าซ ธรรมชาติ และ Demand&Supply ก๊าซ ธรรมชาติของประเทศได้อย่างเหมาะสม | ดำเนินการตามแผนงานที่กำหนดไว้ |
| | | | Reenergize เสริมสร้างความสามารถทางการ แข่งขันให้กับธุรกิจปัจจุบัน สร้าง มูลค่าเพิ่มตลอดห่วงโซ่อุปทานตั้งแต่ ต้นน้ำจนถึงปลายน้ำ | - แผนงานจัดหาก๊าซธรรมชาติ ส่วนเพิ่ม | รักษาปริมาณก๊าซธรรมชาติทางท่อฯ เพื่อ ความมั่นคงทางพลังงาน รวมทั้งรักษาราคา พลังงานให้อยู่ในระดับที่เหมาะสม ทดแทน การนำเข้า LNG | ดำเนินการตามแผนงานที่กำหนดไว้ |
| 10 | ไทยมีเศรษฐกิจ หมุนเวียนและสังคม คาร์บอนต่ำ | Reenergize เสริมสร้างความสามารถทางการ แข่งขันให้กับธุรกิจปัจจุบัน สร้าง มูลค่าเพิ่มตลอดห่วงโซ่อุปทานตั้งแต่ ต้นน้ำจนถึงปลายน้ำ | - แผนงานวิจัยและพัฒนา กระบวนการดักจับก๊าซ คาร์บอนไดออกไซด์ (Carbon Capture) | สนับสนุนการบรรลุเป้าหมายลดการปล่อยก๊าซ เรือนกระจก 15% ภายในปี ค.ศ. 2030 เมื่อเทียบกับปริมาณการปล่อยปี ค.ศ. 2020 ของ ปตท. | ดำเนินการตามแผนงานที่กำหนดไว้ | |

แผนพัฒนารัฐวิสาหกิจ พ.ศ. 2567-2571 พร้อมคำเป้าหมายและตัวชี้วัด ของ ปตท. ที่เชื่อมโยงกับแผนพัฒนาสังคมและเศรษฐกิจแห่งชาติฉบับที่ 13

| หมวดหมู่ตามแผนพัฒนาสังคมฯ | | ยุทธศาสตร์ ปตท. | แผนงาน/ โครงการ ของ ปตท. | เป้าหมาย | ตัวชี้วัด | |
|---------------------------|----|---|--|--|---|---|
| สนับสนุน | 1 | ไทยเป็นประเทศชั้นนำด้านสินค้าเกษตรและเกษตรแปรรูปมูลค่าสูง | Transparency and Sustainability ดำเนินธุรกิจอย่างโปร่งใสด้วยความเชื่อมั่นเพื่อนำไปสู่ความยั่งยืน โดยคำนึงถึงสิ่งแวดล้อม สังคม และหลักธรรมาภิบาล | - แผนงาน PLA (Polylactic Acid) Plant II | สามารถเริ่มการผลิต PLA ได้ ภายในปี พ.ศ. 2568 | เริ่มดำเนินการเชิงพาณิชย์ ภายในปี พ.ศ. 2568 |
| | 8 | ไทยมีพื้นที่และเมืองอัจฉริยะที่น่าอยู่ปลอดภัย เด็ดโตได้อย่างยั่งยืน | Reimagination ขยายธุรกิจเพื่อรองรับการเปลี่ยนแปลงที่จะเกิดเป็น Next Normal ทั้งธุรกิจพลังงานที่ยังมีแนวโน้มขยายตัว เร่งพัฒนาและขยายธุรกิจรูปแบบใหม่ที่นอกเหนือธุรกิจไฮโดรคาร์บอน | - แผนงานพัฒนาพื้นที่วังจันทร์วัลเลย์ จังหวัดระยอง | ผลักดันพัฒนาผู้ประกอบการไทยเปลี่ยนผ่านไปสู่ธุรกิจแห่งอนาคตและอุตสาหกรรมเป้าหมายใหม่ (New S-Curve) เพื่อเป็นกลไกในการพัฒนาเศรษฐกิจ และเพิ่มคุณภาพชีวิตความเป็นอยู่ของประชาชนให้ดีขึ้นด้วยนวัตกรรม องค์ความรู้ และเทคโนโลยี ซึ่งสอดคล้องกับวิสัยทัศน์ของ ปตท. ที่ต้องการจะขับเคลื่อนทุกชีวิตด้วยพลังแห่งอนาคต (Powering Life with Future Energy and Beyond) | ดำเนินการตามแผนงานที่กำหนดไว้ |
| | 12 | ไทยมีกำลังคนสมรรถนะสูง มุ่งเรียนรู้อย่างต่อเนื่อง ตอบโจทย์การพัฒนาแห่งอนาคต | Reform พิจารณาปรับโครงสร้างองค์กรหรือรูปแบบการดำเนินธุรกิจใหม่ให้สอดคล้องกับทิศทางในอนาคต พร้อมรองรับทุกสถานการณ์ที่ไม่คาดคิดว่าจะเกิดขึ้น | - แผนงาน โรงเรียนกำเนิดวิทย์ (KVIS) และสถาบันวิทยสิริเมธี (VISTEC) | - โรงเรียนกำเนิดวิทย์ (KVIS): เป็นโรงเรียนวิทยาศาสตร์ชั้นนำ สร้างปัญญาเพื่อพัฒนาประเทศอย่างยั่งยืน จัดการศึกษาที่มีมาตรฐานคุณภาพระดับโลก ให้กับผู้มีความสามารถพิเศษด้านคณิตศาสตร์ และวิทยาศาสตร์ระดับมัธยมปลาย - สถาบันวิทยสิริเมธี (VISTEC): เป็นสถาบันอุดมศึกษามุ่งเน้นทางด้านงานวิจัยขั้นสูงและนวัตกรรม เพื่อผลิตผลงานทางด้านวิชาการชั้นเลิศ สร้างองค์ความรู้และนวัตกรรมเพื่อการขับเคลื่อนเศรษฐกิจและสังคมของประเทศ | <ol style="list-style-type: none"> สัดส่วนนักเรียนของโรงเรียนที่ศึกษาต่อด้าน Science Technology Engineering and Mathematics (STEM) จำนวนงานวิจัยที่ได้รับตีพิมพ์ในวารสารชั้นนำ รายได้รวมจากภาคอุตสาหกรรม (Sponsored Research, Collaborative Research, Academic Consultations) ดัชนีผลกระทบวารสารต่อเรื่อง (Journal Impact/ Publication) จำนวนโครงการ/งานวิจัยที่ส่งเสริมด้านเทคโนโลยี เพื่อร่วมพัฒนาตามแผนยุทธศาสตร์ |

แผนพัฒนาวิสาหกิจ พ.ศ. 2567-2571 พร้อมค่าเป้าหมายและตัวชี้วัด ของ ปตท. ที่เชื่อมโยงกับแผนพัฒนาสังคมและเศรษฐกิจแห่งชาติฉบับที่ 13

| หมวดหมู่ตามแผนพัฒนาสังคมฯ | | ยุทธศาสตร์ ปตท. | แผนงาน/ โครงการ ของ ปตท. | เป้าหมาย | ตัวชี้วัด | |
|---|----|--|--|--|--|--|
| รัฐวิสาหกิจ ทุกแห่ง ต้อง ดำเนินการ | 7 | ไทยมีวิสาหกิจขนาดกลางและขนาดย่อมที่เข้มแข็ง มีศักยภาพสูง และสามารถแข่งขันได้ | Partnership & Platform การสร้างพันธมิตรและพัฒนาธุรกิจ ปตท. ให้มีลักษณะเป็น Platform | แผนงานสนับสนุนการลงทุนในวิสาหกิจเริ่มต้น (Start Up) ผ่านวิสาหกิจ (VISUP) ผลักดันงานวิจัยเทคโนโลยีขั้นสูงของ VISTEC ให้สามารถดำเนินการเชิงพาณิชย์ผ่านการเพิ่มทักษะ การร่วมลงทุน การบ่มเพาะ และจับคู่ทางธุรกิจ เพื่อสามารถต่อยอดคุณค่าของการวิจัยในการพัฒนาผลิตภัณฑ์ตามเป้าหมายของผู้ถือหุ้นและเป็นประโยชน์ในการพัฒนาประเทศ | จัดตั้งบริษัทจากวิสาหกิจเริ่มต้นของ VISTEC ในปี 2567 อย่างน้อย 1 บริษัท | |
| | 11 | ไทยสามารถลดความเสี่ยงและผลกระทบจากภัยธรรมชาติ และการเปลี่ยนแปลงสภาพภูมิอากาศ | Resilience สร้างความยืดหยุ่นพร้อมดำเนินธุรกิจอย่างต่อเนื่อง รักษาสภาพคล่อง สร้างความปลอดภัยและความเป็นเลิศในการปฏิบัติงาน | - แผนงานปลูกป่า | ปลูกป่าใหม่เพิ่ม 1 ล้านไร่ ภายในปี ค.ศ. 2030 | ดำเนินการตามแผนงานที่กำหนดไว้ |
| | 13 | ไทยมีภาครัฐที่ทันสมัย มีประสิทธิภาพ และตอบโจทย์ประชาชน | Technology for All ดำเนินธุรกิจอย่างโปร่งใสด้วยความเชื่อมั่นเพื่อนำไปสู่ความยั่งยืน โดยคำนึงถึงสิ่งแวดล้อม สังคม และหลักธรรมาภิบาล | - แผนงาน Analytics Insight & Data Governance - แผนงาน Robotic Process Automation (RPA) | เพื่อให้สามารถสร้าง Insight ในการดำเนินธุรกิจ ได้อย่างมีประสิทธิภาพ ทันต่อการเปลี่ยนแปลง และมีความได้เปรียบในการแข่งขัน เพิ่มประสิทธิภาพและประสิทธิผลการดำเนินงาน รวมถึงลดระยะเวลาในการปฏิบัติงานของพนักงาน | 1. Data Quality มากกว่า 80% และมีการทำ Quality Metric ครบทุกข้อมูลสำคัญ 2. ความสำเร็จของแผนงานในแต่ละปีที่สามารถนำ BI, Data Analytics และ AI มาแก้ปัญหาทางธุรกิจได้สำเร็จตาม KPI ของแต่ละแผนงาน 3. จำนวนบุคลากรในหน่วยธุรกิจที่สามารถทำการวิเคราะห์ข้อมูลได้จริงเป็นไปตามแผน 4. งบประมาณการนำเข้าและจัดเก็บข้อมูลที่ลดลงจากการใช้ข้อมูลร่วมกันระหว่างหน่วยงาน เวลาปฏิบัติงานลดลง 50% |

ทิศทางกลยุทธ์ด้านความยั่งยืนของ ปตท.

ภายใต้ Transparency & Sustainability ซึ่งเป็นส่วนหนึ่งของปณิธาน PTT by PTT (Powering Thailand's Transformation by Partnership & Platform, Technology for All, Transparency & Sustainability) ปตท. มุ่งเน้นการสร้างโปร่งใสและพัฒนาศักยภาพให้เกิดความยั่งยืน เพื่อสนับสนุนการดำเนินงานตามเป้าหมายการพัฒนาที่ยั่งยืนตามกรอบของสหประชาชาติ (Sustainable Development Goals: SDGs) โดยให้ความสำคัญกับการตอบสนองต่อความต้องการและความคาดหวังของผู้มีส่วนได้ส่วนเสียทุกกลุ่มอย่างสมดุล ปตท. ได้กำหนด "ทิศทางกลยุทธ์ด้านความยั่งยืน" ไว้ใน "แผนแม่บทการบริหารจัดการด้านความยั่งยืน เพื่อแสดงความรับผิดชอบต่อสังคมและสิ่งแวดล้อม ปตท. ประจำปี 2564-2568" ประกอบด้วย 3 มิติ ได้แก่ สิ่งแวดล้อม สังคม และการกำกับดูแล ซึ่งมีการกำหนดตัวชี้วัด เป้าหมายระยะสั้น ระยะกลาง ระยะยาว และกลยุทธ์เพื่อขับเคลื่อนไปสู่ความสำเร็จ มีผลการดำเนินงานด้านความยั่งยืน (Sustainability Performance) อยู่ในลำดับ 1st Quartile ของตัวชี้วัดในระดับสากลที่สำคัญ คือ Dow Jones Sustainability Indices (DJSI) โดยสอดคล้องกับยุทธศาสตร์ชาติ 20 ปี รวมทั้งสนับสนุน SDGs ดังนี้

| ทิศทางกลยุทธ์ด้านความยั่งยืน | | เป้าหมายด้านความยั่งยืน | ระยะสั้นปี 2566 | ระยะยาว | ผลการดำเนินงานเทียบปี 2566 | การสนับสนุนยุทธศาสตร์ชาติ 20 ปี | การสนับสนุนเป้าหมายการพัฒนาที่ยั่งยืน Integrated into Core Business | Collaborate with Other Stakeholders | รายละเอียดเพิ่มเติม | | | |
|---|--|---|--|---|--|---------------------------------|---|-------------------------------------|---------------------------|--|--|---------------|
| ด้านหลัก การดำเนินงานที่โปร่งใสและมีความรับผิดชอบ | ปฏิบัติตามหลักธรรมาภิบาลและการกำกับดูแลกิจการที่ดี และจริยธรรม | การปฏิบัติงานที่ไม่เป็นไปตามกฎหมายให้เป็นศูนย์ | ปตท.: 0 | ปตท. และกลุ่ม ปตท.: 0 ภายใตปี 2568 | ไม่พบการปฏิบัติงานที่ไม่สอดคล้องกับกฎระเบียบที่มีผลกระทบอย่างมีนัยสำคัญ | | ยุทธศาสตร์ที่ 6 ด้านการเป็นเลิศและพัฒนาระบบการบริหารจัดการภาครัฐ | | รายงานเปิดเผย | | | |
| | ปรับตัวให้ทันต่อ การเปลี่ยนแปลงเชิงดิจิทัลและนวัตกรรม | สร้างการเติบโตโดยเพิ่มสัดส่วนการลงทุนในธุรกิจพลังงานแห่งอนาคตและธุรกิจใหม่ที่มีโอกาสสูงกว่าพลังงาน | - | สัดส่วนกำไรจากกลุ่มธุรกิจดังกล่าวมากกว่าร้อยละ 30 ภายใตปี 2573 | อยู่ระหว่างดำเนินการ | | ยุทธศาสตร์ที่ 2 ด้านการสร้างความสามารถในการแข่งขัน | | รายงานเปิดเผย | | | |
| ด้านสิ่งแวดล้อม "ลดคาร์บอน เราต้องเลิก" | ผนวกธุรกิจสู่กิจกรรมลดคาร์บอนที่เปี่ยมประสิทธิภาพ | ความคุ้มค่าการปล่อยก๊าซเรือนกระจกของ ปตท. และกลุ่ม ปตท. รวมทางตรงและทางอ้อม (GHG Scope 1 และ 2) ทั้งในประเทศไทยและต่างประเทศ | กลุ่ม ปตท.: ไม่เกิน 51.5 ล้านตันคาร์บอนไดออกไซด์เทียบเท่า ปตท.: ไม่เกิน 11.5 ล้านตันคาร์บอนไดออกไซด์เทียบเท่า | กลุ่ม ปตท.: ลดลงร้อยละ 15 ภายใตปี 2573 เมื่อเทียบกับคาร์บอนไดออกไซด์เทียบเท่าปี 2563 ปตท.: มุ่งสู่ความเป็นกลางทางคาร์บอน ภายใตปี 2583 และการปล่อยก๊าซเรือนกระจกสุทธิเป็นศูนย์ในปี 2593 ในส่วนที่ ปตท. ดำเนินการเอง และบริษัทย่อยที่ ปตท. ถือหุ้นร้อยละ 100 | กลุ่ม ปตท.: 41.59 ล้านตันคาร์บอนไดออกไซด์เทียบเท่า ปตท.: 10.13 ล้านตันคาร์บอนไดออกไซด์เทียบเท่า | | ยุทธศาสตร์ที่ 5 ด้านการสร้างการเติบโตบนคุณภาพชีวิตที่เป็นมิตรต่อสิ่งแวดล้อม | | หน้า 156 รายงานเปิดเผย | | | |
| | ใช้ทรัพยากรอย่างคุ้มค่าโดยยึดหลักเศรษฐกิจหมุนเวียน | ประยุกต์ใช้หลักเศรษฐกิจหมุนเวียนในการดำเนินธุรกิจของ กลุ่ม ปตท. เพื่อมุ่งสู่การประยุกต์ใช้เศรษฐกิจหมุนเวียนอย่างเข้มงวด British Standards Institution: Framework for implementing the principles of the circular economy in organizations – Guide (BS 8001: 2017) | กลุ่ม ปตท.: ระดับที่ 1.83 | กลุ่ม ปตท.: ระดับที่ 1.83 ภายใตปี 2573 | กลุ่ม ปตท.: ระดับที่ 2.76 | | ยุทธศาสตร์ที่ 5 ด้านการสร้างการเติบโตบนคุณภาพชีวิตที่เป็นมิตรต่อสิ่งแวดล้อม | | รายงานเปิดเผย | | | |
| ด้านสังคม "สังคมไทย เราต้องอยู่" | สร้างสภาพแวดล้อมการทำงานที่ดีและค่านิยมหลัก 8 ประการ | อุบัติเหตุร้ายแรงอันเนื่องมาจากการทำงาน | พนักงาน: 0 ผู้รับเหมา: 0 | 0 ภายใตปี 2573 0 ภายใตปี 2573 | 0 3 | | ยุทธศาสตร์ที่ 4 ด้านการสร้างโอกาสและความเสมอภาคทางสังคม | | หน้า 174 รายงานเปิดเผย | | | |
| | มาตรการลดเงินจากการทำงานรวมต่อ 200,000 ชั่วโมงการทำงาน | พนักงาน: ≤ 0.046 ผู้รับเหมา: ≤ 0.056 | 0 ภายใตปี 2573 0 ภายใตปี 2573 | 0.033 0.028 | | | | | | | | |
| | มาตรฐานด้านความปลอดภัยของกระบวนการผลิตตามเกณฑ์ API RP 754 | Tier 1: 0 Tier 1+Tier 2: ≤ 1 | 0 ภายใตปี 2573 0 ภายใตปี 2573 | 0 1 | | | | | | | | |
| | ข้อร้องเรียนในประเด็นด้านสิทธิมนุษยชน | 0 | 0 ภายใตปี 2573 | 0 | | | | | | | | |
| | งบประมาณการดำเนินงานด้านสังคมเทียบกับงบประมาณจากการดำเนินงานของ ปตท. | ร้อยละ 1 - 3 | ร้อยละ 1 - 3 ภายใตปี 2568 | ร้อยละ 1.08 | | | | | | | | |
| | สัดส่วนงบประมาณบริจาคสาธารณชนเทียบกับงบประมาณในการดำเนินงานด้านสังคมรวม | ไม่เกินร้อยละ 30 ของงบประมาณการดำเนินงานด้านสังคมรวม | ไม่เกินร้อยละ 30 ของงบประมาณการดำเนินงานด้านสังคมรวม ภายใตปี 2568 | ร้อยละ 26.83 | | | | | | | | |
| | การประเมินผลสัมฤทธิ์ทางสังคมและผลตอบแทนทางสังคมจากการลงทุน เมื่อเปรียบเทียบกับต้นทุนทางการเงิน | ได้ตามเป้าหมาย หรือมากกว่าต้นทุนทางการเงิน | ได้ตามเป้าหมาย หรือมากกว่าต้นทุนทางการเงิน ภายใตปี 2568 | ได้ตามเป้าหมายทุกโครงการ | | | | | | | | |
| | ผลตอบแทนสุทธิของโครงการนวัตกรรมสร้างรอยยิ้มกลุ่ม ปตท. | ร้อยละ 10 ขึ้นไป เมื่อเทียบกับรายได้อื่น | - | รายได้เฉลี่ยเพิ่มขึ้นมากกว่าร้อยละ 10 ของรายได้เดิม | | | | | | | | |
| | การเตรียมความพร้อมของบุคลากรเพื่อรองรับการเติบโตของธุรกิจในอนาคต | คะแนน Human Capital Index (HCI) | ≥ 76 | 83 ภายใตปี 2573 | 80 | | | | | ยุทธศาสตร์ที่ 3 ด้านการพัฒนาและเสริมสร้างศักยภาพทรัพยากรมนุษย์ | | รายงานเปิดเผย |