



# คำถาม-คำตอบ

เรื่อง การกำกับดูแลกิจการที่ดี  
และ

# Do and Don't

เกี่ยวกับจริยธรรมและจรรยาบรรณ  
ในการดำเนินธุรกิจของ ปตท.

ประกอบคู่มือการกำกับดูแลกิจการที่ดี  
มาตรฐานทางจริยธรรมและจรรยาบรรณ  
ในการดำเนินธุรกิจของ ปตท.



# สารบัญ

THREE LINES MODEL	04
การดำเนินงานของกรรมการ ผู้บริหาร และพนักงาน	08
คำถาม-คำตอบ เรื่อง แนวทางการดำเนินงานตามคู่มือการกำกับดูแลกิจการที่ดี	
มาตรฐานทางจริยธรรมและจรรยาบรรณในการดำเนินธุรกิจของ ปตท.	10
คำถาม-คำตอบ เรื่อง การกำกับดูแลกิจการที่ดี	
1. การตระหนักถึงบทบาทและความรับผิดชอบของคณะกรรมการในฐานะผู้นำองค์กรที่สร้างคุณค่าให้แก่กิจการอย่างยั่งยืน	11
2. การกำหนดวัตถุประสงค์และเป้าหมายหลักของกิจการที่เป็นไปเพื่อความยั่งยืน	12
3. การเสริมสร้างคณะกรรมการที่มีประสิทธิภาพ	14
4. การสรรหาและพัฒนาผู้บริหารและการบริหารบุคลากร	18
5. การส่งเสริมนวัตกรรมและการประกอบธุรกิจอย่างมีความรับผิดชอบต่อ	19
6. การดูแลให้มีระบบการบริหารความเสี่ยงและการควบคุมภายในที่เหมาะสม	23
7. การรักษาความน่าเชื่อถือทางการเงินและการเปิดเผยข้อมูล	25
8. การสนับสนุนการมีส่วนร่วมและการสื่อสารกับผู้ถือหุ้น	26

## Do and Don't

### เกี่ยวกับจริยธรรมและจรรยาบรรณในการดำเนินธุรกิจ

1. การเคารพกฎหมายและหลักสิทธิมนุษยชนสากล	28
2. การป้องกันการฟอกเงิน	30
3. การสนับสนุนภาคการเมือง	32
4. การมีส่วนร่วมได้ส่วนเสีย ความขัดแย้งทางผลประโยชน์ และรายการที่เกี่ยวข้องกัน	33
5. การรักษาความลับ การเก็บรักษาข้อมูล และการใช้ข้อมูลภายใน	35
6. การปฏิบัติต่อลูกค้าและผู้บริโภค	37
7. การปฏิบัติต่อคู่แข่งทางการค้า	38
8. การจัดซื้อ จัดหา และการปฏิบัติต่อคู่ค้า	40
9. ความรับผิดชอบต่อชุมชน สังคม และสิ่งแวดล้อมโดยรวม	43
10. การปฏิบัติต่อพนักงาน	45
11. การปฏิบัติต่อเจ้าหน้าที่	46
12. การควบคุมภายในและการตรวจสอบภายใน	47
13. การรับ การให้ของขวัญ การเลี้ยงรับรอง หรือประโยชน์อื่นใด	49
14. ความมั่นคง ความปลอดภัย อาชีวอนามัย และสิ่งแวดล้อม	51
15. ทรัพย์สินทางปัญญาและการใช้เทคโนโลยีสารสนเทศ	53
16. การสื่อสารอย่างมีความรับผิดชอบต่อ	55

## Do and Don't

### เกี่ยวกับนโยบายต่อต้านการทุจริตและคอร์รัปชัน

57



## THREE LINES MODEL

การดำเนินงานเพื่อให้เกิดความโปร่งใส เป็นไปตามหลักการกำกับดูแลกิจการที่ดีของ ปตท. นั้น มีการดำเนินงานโดยอ้างอิงหลักการ Three Lines Model ซึ่งมีรายละเอียดดังนี้

### THREE LINES MODEL ของ IIA



กฎ/เง  
สำคัญ



ความรับผิดชอบ  
การรายงาน



การมอบหมายอำนาจ  
หน้าที่ การสั่งการ  
ทรัพยากร การดูแล



ความสอดคล้อง การสื่อสาร  
การประสานงาน  
การร่วมแรงร่วมใจ



## บทบาทที่สำคัญใน THREE LINES MODEL

การแบ่งแยกหน้าที่ในองค์กรต่าง ๆ มีความแตกต่างกันเป็นอย่างมาก อย่างไรก็ตาม บทบาทในระดับสูงต่อไปนี้จะอธิบายขยายความหลักการของ Three Lines Model (Principles of the Three Lines Model)



### องค์คณะผู้มีหน้าที่กำกับดูแล (Governing Body)

- รับผิดชอบต่อผู้มีส่วนได้ส่วนเสียในการดูแลองค์กร
- ร่วมกับผู้มีส่วนได้ส่วนเสียในการเพื่าระวังผลประโยชน์ของผู้มีส่วนได้ส่วนเสีย และสื่อสารเกี่ยวกับการบรรลุวัตถุประสงค์อย่างโปร่งใส
- ดูแลเอาใจใส่วัฒนธรรมที่ส่งเสริมพฤติกรรมและความรับผิดชอบที่มีจริยธรรม
- กำหนดโครงสร้างและกระบวนการสำหรับการกำกับดูแล ซึ่งรวมถึงการจัดตั้ง คณะอนุกรรมการขึ้นมาช่วยเหลือตามความจำเป็น
- มอบหมายภาระหน้าที่และจัดทรัพยากรให้แก่ฝ่ายบริหารเพื่อการบรรลุวัตถุประสงค์ขององค์กร
- กำหนดระดับการยอมรับความเสี่ยง (Appetite for Risk) ขององค์กร และกำกับดูแล การบริหารความเสี่ยง (รวมทั้งการควบคุมภายใน)
- คอยดูแลให้มีการปฏิบัติตามกฎหมาย ข้อบังคับทางการ และความคาดหวังที่ตึงงาม มีจริยธรรม
- จัดให้มีและดูแลหน้าที่งานตรวจสอบภายในที่เป็นอิสระและเที่ยงธรรม



## ฝ่ายบริหาร

### บทบาท First Line

- เป็นผู้นำและสั่งการการดำเนินการต่าง ๆ (ซึ่งรวมทั้งการบริหารความเสี่ยง) และการใช้ทรัพยากรเพื่อบรรลุวัตถุประสงค์ขององค์กร
- มีการสนทนากับองค์คณะผู้มีหน้าที่กำกับดูแลอย่างต่อเนื่อง และรายงานเกี่ยวกับผลประกอบการที่ได้วางแผนไว้ ผลประกอบการจริง และผลประกอบการที่คาดว่าจะจะเป็นโดยเชื่อมโยงกับวัตถุประสงค์ขององค์กรและความเสี่ยง
- จัดให้มีและรักษาไว้ซึ่งโครงสร้างและกระบวนการที่เหมาะสม สำหรับการบริหาร การปฏิบัติงานต่าง ๆ และความเสี่ยง (รวมทั้งการควบคุมภายใน)
- มั่นใจได้ในเรื่องการปฏิบัติตามกฎหมาย ข้อบังคับทางการ และความคาดหวัง ที่มีจริยธรรม

### บทบาท Second Line

- ให้ความเชี่ยวชาญ ความสนับสนุน การเฝ้าระวัง และตั้งคำถามเกี่ยวกับการบริหาร ความเสี่ยง รวมทั้ง:
  - การพัฒนา การนำไปปฏิบัติ และการปรับปรุงอย่างต่อเนื่องในวิธีปฏิบัติ เกี่ยวกับการบริหารความเสี่ยง (รวมทั้งการควบคุมภายใน) ณ ที่ระดับ กระบวนการ ระบบ และที่ระดับองค์กร
  - การบรรลุวัตถุประสงค์ของการบริหารความเสี่ยง เช่น การปฏิบัติตามกฎหมาย ข้อบังคับทางการ และความคาดหวังที่มีจริยธรรม ความมั่นคงปลอดภัย ของข้อมูลและเทคโนโลยี ความยั่งยืนของกิจการ และการประกันคุณภาพ
- ทำการวิเคราะห์และจัดทำรายงานเกี่ยวกับความพอเพียงและประสิทธิผล ของการบริหารความเสี่ยง (รวมทั้งการควบคุมภายใน)



## ตรวจสอบภายใน

### Third Line

- คงไว้ซึ่งความรับผิดชอบหลักที่มีต่อองค์คณะผู้มีหน้าที่กำกับดูแล และเป็นอิสระจากภาระหน้าที่ในทางการบริหาร
- สื่อสารความเชื่อมั่นและคำแนะนำที่เป็นอิสระและเที่ยงธรรม เกี่ยวกับความพอเพียง และประสิทธิผลของการกำกับดูแลและการบริหารความเสี่ยง (รวมทั้งการควบคุมภายใน) เพื่อสนับสนุนการบรรลุเป้าหมายในทางองค์กร และเพื่อส่งเสริมและเอื้อให้เกิดการปรับปรุงอย่างต่อเนื่อง
- รายงานความเสื่อมเสียต่อความเป็นอิสระและความเที่ยงธรรม ต่อองค์คณะผู้มีหน้าที่กำกับดูแล และนำมาตราการป้องกันไปใช้ปฏิบัติตามความจำเป็น

## ผู้ให้บริการให้ความเชื่อมั่นจากภายนอก

- ให้ความเชื่อมั่นเพิ่มเติม เพื่อ:
  - สนองตอบต่อความคาดหวังในทางกฎหมายและข้อบังคับทางการที่ทำหน้าที่ปกป้องผลประโยชน์ของผู้มีส่วนได้ส่วนเสีย
  - สนองตอบต่อคำร้องขอของฝ่ายบริหารและองค์คณะผู้มีหน้าที่กำกับดูแล เพื่อเสริมความเชื่อมั่นที่มาจากภายใน

(อ้างอิงจาก THE IIA'S THREE LINES MODEL ฉบับปรับปรุงใหม่ พ.ศ. 2563)

## การดำเนินงานของกรรมการ ผู้บริหาร และพนักงาน

ปตท. มีการดำเนินงานตามหลักการกำกับดูแลกิจการที่ดี มีการจัดโครงสร้างการบริหารงานตามหลักการ Three Lines Model เพื่อให้การดำเนินงานเป็นไปอย่างโปร่งใส ตรวจสอบได้ บรรลุวัตถุประสงค์ในการดำเนินธุรกิจ และแข่งขันได้ โดยกรรมการ ผู้บริหาร และพนักงาน มีบทบาทที่สำคัญดังนี้

1

ดำเนินงานและกำกับดูแลเรื่องการกำกับดูแล การบริหารความเสี่ยง การควบคุมภายใน การปฏิบัติตามกฎหมาย กฎระเบียบองค์กร รวมไปถึงการดำเนินงานตามมาตรฐานต่อต้านการทุจริตและคอร์รัปชันของ ปตท. เพื่อให้การดำเนินงานของ ปตท. เป็นไปอย่างโปร่งใส มีประสิทธิภาพ

2

ตรวจสอบและคานอำนาจกันในหน้าที่งานสำคัญต่างๆ ตามระบบการตรวจสอบและถ่วงดุลภายในองค์กร (Check & Balance) ซึ่ง ปตท. ได้มอบหมายหน้าที่ไว้อย่างเป็นระบบ เช่น การแบ่งแยกหน้าที่ในการอนุมัติ (Segregation of Duty) การบันทึกรายการหรือการบันทึกบัญชี การรับ-จ่ายเงิน การสอบทาน การตรวจสอบ และการดูแลรักษาทรัพย์สินออกจากกัน โดยเด็ดขาด ตลอดจนมีการควบคุมภายในด้านการเงินการบัญชี เกี่ยวกับการเก็บเงิน รักษาเงิน การรับจ่าย เงินฝากธนาคาร และเงินยืม เป็นต้น

3

ทบทวนประสิทธิภาพและประสิทธิผลของกระบวนการอย่างสม่ำเสมอ และแจ้งผู้บังคับบัญชาผู้บริหารหรือกรรมการเมื่อพบการปฏิบัติที่ไม่สอดคล้องกับกฎหมาย กฎ ระเบียบองค์กร เพื่อปรับปรุงแก้ไข และลดผลกระทบที่อาจเกิดขึ้นได้อย่างทันที่

4

สร้างวัฒนธรรมองค์กร ปลุกฝังจิตสำนึกการกำกับดูแลกิจการที่ดี การบริหารความเสี่ยง การควบคุมภายใน และการปฏิบัติตามกฎหมาย กฎ ระเบียบองค์กร รวมไปถึงให้ความร่วมมือกับหน่วยงานควบคุมภายใน และสำนักตรวจสอบภายใน ในการดำเนินงานตามกระบวนการควบคุมภายใน และกระบวนการการตรวจสอบภายในของ ปตท.





## คำถาม-คำตอบ เรื่อง แนวทางการดำเนินงาน ตามคู่มือการกำกับดูแลกิจการที่ดี มาตรฐานทางจริยธรรม และจรรยาบรรณ ในการดำเนินธุรกิจของ ปตท.



กรณีที่จะกระทำการใด ๆ และการกระทำนั้น  
ส่งผลเสียต่อผู้มีส่วนได้ส่วนเสีย จะดำเนินการ  
อย่างไร



หากพบว่าการดำเนินงานใด  
ส่งผลเสียต่อผู้มีส่วนได้ส่วนเสีย  
ขอให้ยุติการกระทำนั้นก่อน  
ตามแนวปฏิบัติที่ดี และศึกษา  
หาแนวทางการดำเนินงานอื่น เพื่อลด  
ผลกระทบตามแนวทางในการบริหารผู้มีส่วนได้ส่วนเสีย  
ตัวอย่างเช่น เมื่อการก่อสร้างอาจทำให้เกิดมลภาวะ  
หน่วยงานจะต้องหาแนวทางการดำเนินงานอื่น เพื่อลด  
ผลกระทบดังกล่าว เป็นต้น



# คำถาม-คำตอบ เรื่อง การกำกับดูแลกิจการที่ดี

## 1. การตระหนักถึงบทบาทและความรับผิดชอบ ของคณะกรรมการในฐานะผู้นำองค์กร ที่สร้างคุณค่าให้แก่กิจการอย่างยั่งยืน



บทบาทหลักของกรรมการบริษัท  
มีอะไรบ้าง

A

คณะกรรมการ ปตท. มีหน้าที่  
กำกับดูแลองค์กรให้มีการปฏิบัติ  
ตามกฎหมาย กฎ ระเบียบ ข้อบังคับ  
มติของที่ประชุมผู้ถือหุ้น ตลอดจน  
มาตรฐานทางจริยธรรมและจรรยาบรรณ

ในการดำเนินธุรกิจ (Compliance Role)

อีกทั้งยังทำหน้าที่กำกับดูแลและสนับสนุนฝ่ายบริหาร  
ให้สามารถดำเนินธุรกิจ ที่ช่วยสร้างผลประกอบการที่ดี  
ให้กับ ปตท. โดยคำนึงถึงผลประโยชน์ต่อผู้มีส่วนได้ส่วนเสีย  
ทุกฝ่าย (Performance Role) อันจะนำพาให้ ปตท. มีการเจริญ  
เติบโตได้อย่างยั่งยืน

(เว็บไซต์สมาคมส่งเสริมสถาบันกรรมการบริษัทไทย  
[http://www.thai-iod.com/imgUpload/file/CG%20FAQ/4\\_%20Roles%20and%20responsibilities%20of%20the%20board.pdf](http://www.thai-iod.com/imgUpload/file/CG%20FAQ/4_%20Roles%20and%20responsibilities%20of%20the%20board.pdf))





## 2. การกำหนดวัตถุประสงค์และเป้าหมายหลักของกิจการที่เป็นไปเพื่อความยั่งยืน

คณะกรรมการ ปตท. ควรกำหนดหรือดูแลให้วัตถุประสงค์และเป้าหมายหลักของกิจการ (Objectives) เป็นไปเพื่อความยั่งยืนได้อย่างไร

คณะกรรมการ ปตท. ควรรับผิดชอบดูแลให้ ปตท. มีวัตถุประสงค์หรือเป้าหมายหลัก (Objectives) ที่ชัดเจนเหมาะสม สามารถใช้เป็นแนวคิดหลักในการกำหนดรูปแบบธุรกิจ (Business Model) และสื่อสารให้ทุกคนในองค์กรขับเคลื่อนไปในทิศทางเดียวกัน โดยอาจจัดทำเป็นวิสัยทัศน์และค่านิยมร่วมขององค์กร (Vision and Values) หรือวัตถุประสงค์และหลักการ (Principles and Purposes) หรืออื่น ๆ ในทำนองเดียวกัน รวมถึงกำหนดรูปแบบธุรกิจ (Business Model) ที่สามารถสร้างคุณค่าให้ทั้งแก่กิจการ ผู้มีส่วนได้ส่วนเสีย และสังคมโดยรวมควบคู่กันไป โดยพิจารณาถึง

- 1) สภาพแวดล้อมและการเปลี่ยนแปลงปัจจัยต่าง ๆ รวมทั้งการนำนวัตกรรมและเทคโนโลยีมาใช้ที่เหมาะสม
- 2) ความต้องการของลูกค้าและผู้มีส่วนได้ส่วนเสีย
- 3) ความพร้อม ความชำนาญ ความสามารถในการแข่งขัน

(หลักการกำกับดูแลกิจการที่ดี สำหรับบริษัทจดทะเบียนปี 2560 แนวปฏิบัติ 2.1.1 และ 2.1.2)

Q

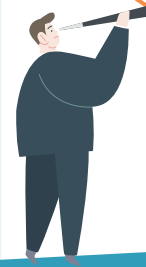
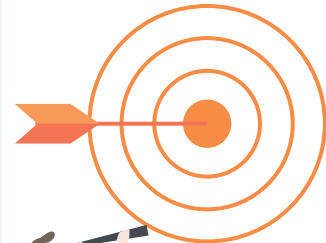
แนวทางในการกำหนดวัตถุประสงค์  
และเป้าหมายหลักของ ปตท. ที่เป็น  
ไปเพื่อความยั่งยืน เป็นอย่างไร

A

คณะกรรมการ ปตท. อาจพิจารณาจากคำถามต่อไปนี้  
เพื่อประโยชน์ในการกำหนดวัตถุประสงค์ เป้าหมายหลัก  
ตลอดจนรูปแบบธุรกิจ (Business Model) ขององค์กร

- 1) วัตถุประสงค์ของการก่อตั้ง ปตท. คืออะไร
- 2) ผู้มีส่วนได้ส่วนเสียของ ปตท. คือใคร
- 3) ปตท. จะสามารถทำกำไรหรือแข่งขัน ด้วยการสร้างคุณค่า  
ให้แก่องค์กรและผู้มีส่วนได้ส่วนเสียในเรื่องใด
- 4) ปตท. จะสามารถดำรงอยู่ในระยะยาว ภายใต้ปัจจัย  
ทั้งโอกาสและความเสี่ยงที่มีผลกระทบต่อองค์กร  
และผู้มีส่วนได้ส่วนเสียได้อย่างไร

(หลักการกำกับดูแลกิจการที่ดี สำหรับบริษัทจดทะเบียนปี 2560 หน้า 31)





### 3. การเสริมสร้างคณะกรรมการที่มีประสิทธิภาพ



คณะกรรมการควรมี  
คุณลักษณะอย่างไร



A

คณะกรรมการควรมีตามค่านิยมขององค์กรที่สะท้อนคุณลักษณะของการกำกับดูแลกิจการที่ดี เช่น ความรับผิดชอบต่อการตัดสินใจและการกระทำของตนเอง สามารถชี้แจงและอธิบายการตัดสินใจนั้นได้ (Accountability) ความรับผิดชอบต่อการปฏิบัติหน้าที่ด้วยขีดความสามารถและประสิทธิภาพที่เพียงพอ (Responsibility) การปฏิบัติต่อผู้มีส่วนได้ส่วนเสียอย่างเท่าเทียมกัน มีความเป็นธรรมและมีคำอธิบายได้ (Equitable Treatment) ความโปร่งใสในการดำเนินงานที่สามารถตรวจสอบได้และมีการเปิดเผยข้อมูลอย่างโปร่งใสแก่ผู้ที่เกี่ยวข้อง (Transparency) การมีวิสัยทัศน์ในการสร้างมูลค่าเพิ่มให้แก่องค์กรในระยะยาว (Vision to Create Long-term Value) และ การมีจริยธรรมและจรรยาบรรณในการดำเนินธุรกิจ (Ethics) เป็นต้น รวมถึงการส่งเสริมการสื่อสาร และเสริมสร้างให้วัตถุประสงค์และเป้าหมายหลักขององค์กรสะท้อนอยู่ใน การตัดสินใจและการดำเนินงานของบุคลากรในทุกระดับ จนกลายเป็นวัฒนธรรมองค์กร

(คู่มือการกำกับดูแลกิจการที่ดีของ ปตท. และหลักการกำกับดูแลกิจการที่ดี สำหรับบริษัทจดทะเบียน ปี 2560)



กรรมการของ ปตท. สามารถดำรงตำแหน่งเป็นกรรมการในบริษัทหลายแห่งได้หรือไม่

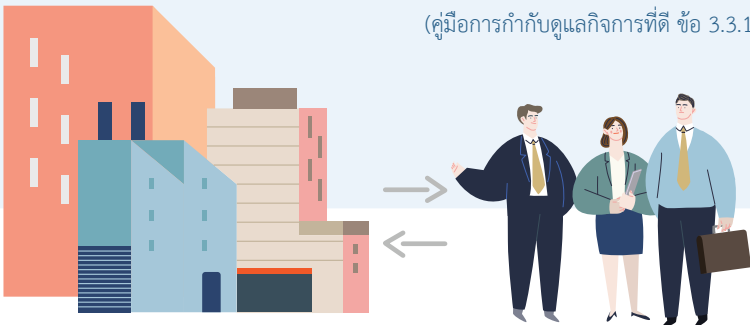


การดำรงตำแหน่งกรรมการในบริษัทหลายแห่ง มากจนเกินไปนั้น อาจส่งผลกระทบต่อการจัดสรรเวลาเพื่อการปฏิบัติหน้าที่ได้อย่างเต็มที่ และอาจก่อให้เกิดความขัดแย้งทางผลประโยชน์ (Conflict of Interest) (คู่มือการกำกับดูแลกิจการที่ดี ข้อ 3.3.1) โดย ปตท. กำหนดหลักเกณฑ์ไว้ว่า กรรมการของ ปตท. สามารถดำรงตำแหน่งกรรมการในรัฐวิสาหกิจ และ/หรือนิติบุคคลได้ ดังนี้

- 1) ดำรงตำแหน่งกรรมการในรัฐวิสาหกิจ และ/หรือนิติบุคคลที่รัฐวิสาหกิจเป็นผู้ถือหุ้นได้ไม่เกิน 3 แห่ง
- 2) ดำรงตำแหน่งกรรมการในบริษัทจดทะเบียนในตลาดหลักทรัพย์แห่งประเทศไทยได้ไม่เกิน 3 แห่ง ทั้งนี้ การดำรงตำแหน่งกรรมการตามความในข้อ 2) นี้ จะต้องไม่ขัดต่อหลักเกณฑ์ในข้อ 1) ด้วย

อนึ่ง การดำรงตำแหน่งกรรมการตามความในข้อ 1) และข้อ 2) รวมกันแล้วต้องไม่เกิน 5 แห่ง

(คู่มือการกำกับดูแลกิจการที่ดี ข้อ 3.3.1)





กรรมการตรวจสอบสามารถไปดำรงตำแหน่งเป็นกรรมการของบริษัทอื่นที่มีการค้าขายระหว่างกันกับ ปตท. ได้หรือไม่



คุณสมบัติข้อหนึ่งของความเป็นอิสระของกรรมการตรวจสอบ คือ การไม่มีผลประโยชน์หรือส่วนได้ส่วนเสียกับบริษัท ดังนั้น กรรมการตรวจสอบจึงไม่ควรไปดำรงตำแหน่งเป็นกรรมการของบริษัทที่มีรายการค้าขายระหว่างกันกับ ปตท. ในสัดส่วนหรือมูลค่าสูง เพราะอาจทำให้ขาดความเป็นอิสระในการทำหน้าที่ได้

(เว็บไซต์สำนักงาน ก.ล.ต. <https://www.sec.or.th/cgthailand/TH/Pages/FAQ/ACFAQ.aspx>)



บุคคลที่เป็นเลขานุการบริษัทจะเป็นเลขานุการบริษัทในหลายบริษัทได้หรือไม่



ได้ โดยเฉพาะอย่างยิ่งในกรณีที่บริษัทจดทะเบียนแต่งตั้งให้บุคคลภายนอกทำหน้าที่เป็นเลขานุการบริษัท อย่างไรก็ตามหากเลขานุการบริษัทเป็นพนักงานประจำของบริษัทเอง การทำหน้าที่เป็นเลขานุการบริษัทให้บริษัทอื่นด้วย อาจต้องพิจารณาในเรื่องความเหมาะสม เนื่องจากบุคคลดังกล่าวอาจไม่สามารถทำหน้าที่ได้อย่างเต็มที่

(เว็บไซต์สำนักงาน ก.ล.ต. <https://www.sec.or.th/cgthailand/TH/Pages/FAQ/GATEKEEPERFAQ.aspx#secretary>)

Q

คณะกรรมการ ปตท. มีบทบาท  
อย่างไรในการพัฒนากรรมการ  
ของ ปตท. และผู้บริหารระดับสูง

A

คณะกรรมการ ปตท. ควรส่งเสริมและสนับสนุน  
ให้กรรมการของ ปตท. ประธานเจ้าหน้าที่  
บริหารและกรรมการผู้จัดการใหญ่ รวมถึง  
ผู้บริหารระดับสูงได้รับการอบรมและพัฒนา  
เพื่อเพิ่มพูนความรู้และประสบการณ์ที่เป็นประโยชน์  
ต่อการปฏิบัติงาน รวมถึงดูแลให้มีการบริหารทรัพยากรบุคคล  
ที่สอดคล้องกับทิศทางและกลยุทธ์ของ ปตท. พนักงานในทุกระดับ  
พึงมีความรู้ ความสามารถ แรงจูงใจที่เหมาะสม และได้รับการปฏิบัติ  
อย่างเป็นธรรม เพื่อรักษาบุคลากรที่มีความสามารถของ ปตท. ไว้

(คู่มือการกำกับดูแลกิจการที่ดี ข้อ 3.6, 4.1 และ 4.4)





## 4. การสรรหาและพัฒนาผู้บริหาร และการบริหารบุคลากร



คณะกรรมการ ปตท. หรือคณะกรรมการสรรหาควรมีบทบาทในการสรรหาผู้บริหารระดับสูงอย่างไร



คณะกรรมการ ปตท. ต้องดำเนินการเพื่อให้มั่นใจได้ว่า ปตท. มีระบบการคัดเลือกสรรหบุคคลที่จะเข้ามารับผิดชอบในตำแหน่งงานบริหารที่สำคัญในทุกระดับอย่างเหมาะสม การสรรหาประธานเจ้าหน้าที่บริหารและกรรมการผู้จัดการใหญ่ จะเป็นไปตามกระบวนการสรรหาที่มีการพิจารณาบุคคลทั้งจากภายในและภายนอก ปตท. และเป็นไปตามกฎหมายมาตรฐานสำหรับกรรมการและพนักงานรัฐวิสาหกิจ

ทั้งนี้ ปตท. ต้องมีการเตรียมความพร้อมด้านบุคลากรเพื่อวางแผนการสืบทอด โดยเฉพาะในตำแหน่งผู้บริหาร โดยกำหนดนโยบาย/แนวทางการบริหารและพัฒนาผู้บริหาร รวมทั้งการจัดทำแผนพัฒนารายบุคคล เพื่อให้มีความพร้อมขึ้นดำรงตำแหน่งที่สูงขึ้นเมื่อมีตำแหน่งว่าง ได้แก่ ตำแหน่งประธานเจ้าหน้าที่บริหารและกรรมการผู้จัดการใหญ่ ตำแหน่งรองกรรมการผู้จัดการใหญ่หรือเทียบเท่า ตำแหน่งผู้ช่วยกรรมการผู้จัดการใหญ่หรือเทียบเท่า ตำแหน่งผู้จัดการฝ่ายหรือเทียบเท่า

นอกจากนี้ คณะกรรมการ ปตท. และคณะกรรมการสรรหา อาจศึกษาเพิ่มเติมจาก หลักการกำกับดูแลกิจการที่ดีสำหรับบริษัทจดทะเบียนปี 2560

(คู่มือการกำกับดูแลกิจการที่ดี ข้อ 4.1.1)





## 5. การส่งเสริมวัฒนธรรมและการประกอบธุรกิจอย่างมีความรับผิดชอบต่อ

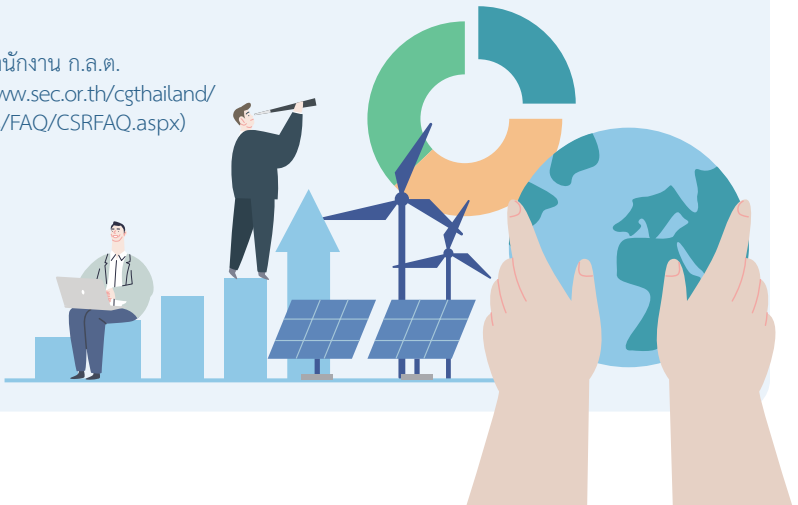


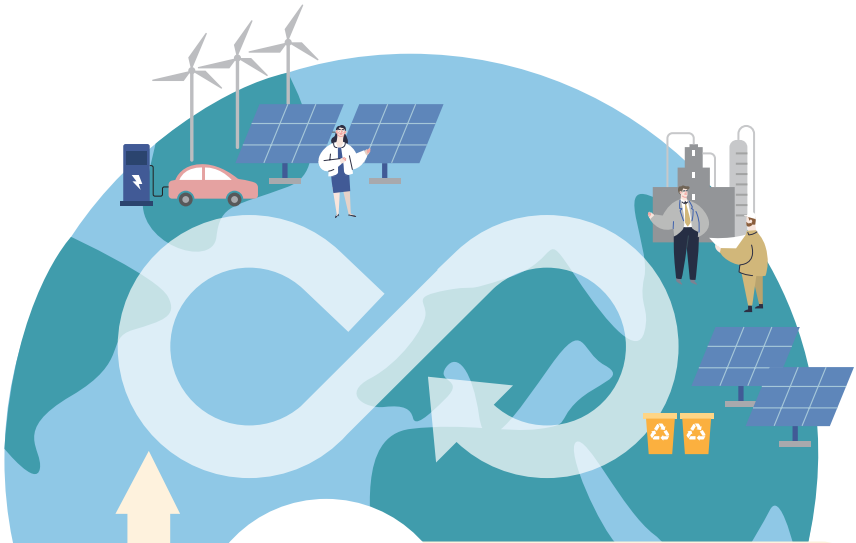
ใครได้ประโยชน์จากการประกอบธุรกิจอย่างมีความรับผิดชอบต่อ

A

สำหรับประโยชน์จากการประกอบการธุรกิจอย่างมีความรับผิดชอบต่อ จะส่งผลถึงผู้มีส่วนได้ส่วนเสียหลายด้าน เช่น ประโยชน์ต่อผู้ถือหุ้นในแง่มูลค่าหุ้นที่สูงขึ้น ประโยชน์ต่อพนักงานทำให้เกิดความสุขและความภาคภูมิใจในการทำงานร่วมกับองค์กร ในขณะเดียวกันก็ก่อให้เกิดประโยชน์ต่อตัวธุรกิจเองในการเป็นที่ยอมรับในสังคม ส่งผลให้สามารถสร้างรายได้ และเพิ่มส่วนแบ่งตลาดให้กับธุรกิจด้วย นอกจากนี้ การประกอบธุรกิจอย่างมีความรับผิดชอบต่อยังช่วยลดค่าใช้จ่ายจากการประหยัพลังงานหรือใช้พลังงานทดแทนด้วย

(เว็บไซต์สำนักงาน ก.ล.ต.  
<https://www.sec.or.th/cgthailand/TH/Pages/FAQ/CSRFAQ.aspx>)





ความรับผิดชอบต่อสังคม  
และสิ่งแวดล้อม (CSR)  
ทำเพื่ออะไร



แนวคิดพื้นฐานของความรับผิดชอบต่อสังคมและสิ่งแวดล้อม คือ การทำให้ธุรกิจ สังคม และสิ่งแวดล้อมอยู่ร่วมกันได้อย่างยั่งยืน ธุรกิจจำเป็นต้องมีความรับผิดชอบต่อสังคมและสิ่งแวดล้อม ควบคู่ไปกับการรับผิดชอบต่อผู้ถือหุ้นในการบริหารกิจการให้มีผลกำไร และเป็นที่ยอมรับของสาธารณชน รวมถึงสามารถขยายกิจการให้เจริญเติบโตในสังคมและชุมชนที่ธุรกิจดำเนินอยู่ได้อย่างยั่งยืน

(เว็บไซต์สำนักงาน ก.ล.ต. <https://www.sec.or.th/cgthailand/TH/Pages/FAQ/CSRFAQ.aspx>)



การบริจาคถือเป็นการที่บริษัทที่มีความ  
รับผิดชอบต่อสังคมและสิ่งแวดล้อม  
หรือไม่อย่างไร



การบริจาคพอจะอนุมานได้ว่าบริษัทที่มีความรับผิดชอบต่อสังคมและสิ่งแวดล้อม แต่ผลที่ได้อาจไม่ได้นำไปสู่การพัฒนาที่ยั่งยืน เพราะเงินหรือของที่บริจาคไป อาจไม่ได้ช่วยให้ผู้รับสามารถพึ่งตนเองได้ในระยะยาว เช่น การบริจาคเงินให้ผู้ยากไร้อาจก่อให้เกิดประโยชน์ในระยะสั้น เมื่อเปรียบเทียบกับการพัฒนาอาชีพให้แก่ชุมชน ซึ่งจะช่วยให้คนในชุมชนนั้นสามารถดำรงชีพด้วยตนเองต่อไปได้ในระยะยาวย่อมมีความยั่งยืนมากกว่า ดังนั้นการมีความรับผิดชอบต่อสังคมและสิ่งแวดล้อมในระยะหลัง จึงมีการพูดถึง “การบริจาคเชิงกลยุทธ์” ซึ่งเป็นแนวคิดที่ผสมผสานประโยชน์ทางสังคมและประโยชน์ของธุรกิจเข้าด้วยกันภายใต้หลักการ 4 ข้อ ได้แก่

- 1) Partner: การสร้างพันธมิตรระหว่างผู้ให้และผู้รับปลายทาง
- 2) Purpose: ผู้รับต้องนำสิ่งที่ได้ไปใช้ให้เกิดประโยชน์ตามวัตถุประสงค์
- 3) Passion: ผู้ให้และผู้รับต้องร่วมกันดำเนินการเพื่อให้บรรลุเป้าหมายที่สูงกว่า
- 4) Profit: ประโยชน์ที่ผู้ให้และผู้รับจะได้รับ

(เว็บไซต์สำนักงาน ก.ล.ต. <https://www.sec.or.th/cgthailand/TH/Pages/FAQ/CSRFAQ.aspx>)

รวมถึง “การพัฒนาวิสาหกิจเพื่อสังคม” (Social Enterprise) ที่มีจุดมุ่งหมายหลักในการแก้ไขปัญหาสังคมและสิ่งแวดล้อม โดยใช้กลไกการบริหารจัดการที่ดีของภาคธุรกิจผนวกกับความรู้และนวัตกรรมสังคม มีความยั่งยืนทางการเงินจากรายได้หลักที่มาจากสินค้าหรือบริการโดยไม่ต้องพึ่งพาเงินบริจาคและมีการนำผลกำไรที่เกิดขึ้นไปลงทุนซ้ำเพื่อขยายผลกระทบทางสังคมที่เกิดขึ้น

(เว็บไซต์สมาคมธุรกิจเพื่อสังคม <https://www.sethailand.org/resource/what-is-social-enterprise-se/>)



ผู้บริหารระดับสูงของ ปตท. มีผลต่อการขับเคลื่อนเรื่องการประกอบธุรกิจอย่างมีความรับผิดชอบต่อในองค์กรมากน้อยเพียงไร



ผู้บริหารเป็นผู้ที่มีบทบาทสำคัญในการขับเคลื่อนเรื่องการประกอบธุรกิจอย่างมีความรับผิดชอบต่อ เพราะจะต้องเป็นผู้ที่เข้าใจ เห็นความสำคัญ ยอมรับ และกำหนดเป็นนโยบาย ตลอดจนให้ความเห็นชอบและให้การสนับสนุนการขับเคลื่อนการดำเนินงาน ซึ่งบทบาทในเรื่องนี้ของผู้บริหารจะเป็นขวัญกำลังใจและแรงกระตุ้นสำคัญให้กับพนักงานในองค์กรต่อไป

(เว็บไซต์สำนักงาน ก.ล.ต. <https://www.sec.or.th/cgthailand/TH/Pages/FAQ/CSRFAQ.aspx>)



คณะกรรมการ ปตท. สามารถสร้างนวัตกรรมที่ก่อให้เกิดมูลค่าแก่ธุรกิจควบคู่ไปกับการสร้างคุณประโยชน์ต่อลูกค้าหรือผู้ที่เกี่ยวข้อง และมีความรับผิดชอบต่อสังคมและสิ่งแวดล้อมได้อย่างไร



ปตท. ให้ความสำคัญกับการส่งเสริมความคิดสร้างสรรค์และการพัฒนานวัตกรรมขององค์กร ทั้งในส่วนของนวัตกรรมผลิตภัณฑ์และบริการ นวัตกรรมในกระบวนการทำงาน และนวัตกรรมเพื่อการสร้างธุรกิจใหม่ เพื่อสร้างความสามารถในการแข่งขันอย่างยั่งยืนของธุรกิจ จึงได้กำหนดนโยบายการบริหารจัดการนวัตกรรม โดยให้คณะกรรมการ ปตท. มีบทบาทในการส่งเสริมการนำนวัตกรรมมาสนับสนุนการทำงาน จัดให้มีกระบวนการและโครงสร้างผู้รับผิดชอบด้านนวัตกรรม กำกับดูแลการดำเนินงานนวัตกรรมให้เป็นไปตามแผนแม่บทและแผนปฏิบัติการประจำปี ส่งเสริมศักยภาพพนักงาน สนับสนุนกิจกรรมและสร้างบรรยากาศในการส่งเสริมนวัตกรรม รวมทั้งกำกับดูแลกระบวนการบริหารจัดการนวัตกรรมให้สอดคล้องกับกฎหมายและข้อกำหนดของประเทศที่เกี่ยวข้อง

(นโยบายการบริหารจัดการนวัตกรรมของ ปตท.)



## 6. การดูแลให้มีระบบการบริหารความเสี่ยง และการควบคุมภายในที่เหมาะสม

Q

ในการทำรายการเกี่ยวโยง ปตท. ควรเปิดเผยความเห็นของคณะกรรมการ ปตท. ในลักษณะใด

A

คณะกรรมการ ปตท. ต้องให้ความเห็นให้ชัดเจนว่า การทำรายการเกี่ยวโยงดังกล่าวของ ปตท.

สมเหตุสมผล และเป็นประโยชน์สูงสุดต่อบริษัทหรือไม่ อย่างไร หากคณะกรรมการตรวจสอบหรือกรรมการท่านใดมีความเห็นต่างก็ต้องระบุความเห็นที่ต่างนั้นด้วย และหากขนาดรายการเข้าเกณฑ์ ที่ต้องขออนุมัติที่ประชุมผู้ถือหุ้น คณะกรรมการ ปตท. และคณะกรรมการตรวจสอบจะระบุเพียงแค่ว่า “เห็นควรนำเสนอให้ผู้ถือหุ้นอนุมัติการทำรายการ” ไม่ได้

(เว็บไซต์สำนักงาน ก.ล.ต. <https://www.sec.or.th/cgthailand/th/pages/faq/bodfaq.aspx#sec3>)





กรรมการตรวจสอบต่างจากกรรมการอิสระอย่างไร

A

กรรมการตรวจสอบคือกรรมการบริษัทที่ได้รับแต่งตั้งจากคณะกรรมการบริษัทให้อยู่ในคณะกรรมการชุดย่อยที่ชื่อว่า คณะกรรมการตรวจสอบ เพื่อทำหน้าที่สอบทานรายงานทางการเงิน ระบบควบคุมภายใน รวมทั้งให้มีการเปิดเผยข้อมูลรายการเกี่ยวโยงให้ครบถ้วน ฯลฯ โดยต้องมีความซื่อสัตย์สุจริตและเป็นอิสระตามเกณฑ์ขั้นต่ำตามข้อกำหนดของตลาดหลักทรัพย์แห่งประเทศไทย อีกนัยหนึ่งก็คือ กรรมการตรวจสอบต้องเป็นกรรมการอิสระ

(เว็บไซต์สำนักงาน ก.ล.ต. <https://www.sec.or.th/cgthailand/TH/Pages/FAQ/ACFAQ.aspx>)



จะอย่างไรให้การทำหน้าที่หนึ่งของกรรมการตรวจสอบคือ การสอบทานการปฏิบัติงานของบริษัทให้เป็นไปตามกฎหมายว่าด้วยหลักทรัพย์และตลาดหลักทรัพย์ ข้อกำหนดของตลาดหลักทรัพย์แห่งประเทศไทย หรือกฎหมายที่เกี่ยวข้องกับธุรกิจของ ปตท. เป็นไปอย่างมีประสิทธิภาพ หากกรรมการตรวจสอบไม่มีความรู้ทางกฎหมาย

A

กรรมการตรวจสอบไม่จำเป็นต้องเป็นผู้มีความรู้ทางกฎหมาย แต่ต้องรู้ข้อกำหนดที่เกี่ยวข้องกับบริษัท โดย ปตท. ได้ชี้แจงข้อมูลดังกล่าวให้กรรมการทราบ เช่น จัดให้มีการแนะนำข้อมูลต่างๆ เกี่ยวกับ ปตท. ในการปฐมนิเทศกรรมการใหม่เป็นต้น ในการทำหน้าที่ในเรื่องนี้ต้องมีประสิทธิภาพ คณะกรรมการตรวจสอบควรประเมินระดับความเสียหายหากไม่ปฏิบัติตามข้อกำหนดนั้น ๆ เพื่อกำหนดเรื่องที่จะมีผลกระทบต่อ ปตท. ในระดับสูงไว้ในแผนการตรวจสอบภายในประจำปี

(เว็บไซต์สำนักงาน ก.ล.ต. <https://www.sec.or.th/cgthailand/TH/Pages/FAQ/ACFAQ.aspx>)



## 7. การรักษาความน่าเชื่อถือทางการเงิน และการเปิดเผยข้อมูล



เหตุใดจึงต้องมีการเปิดเผยข้อมูลและความโปร่งใสทั้งที่อาจทำให้มีผลเสียต่อตำแหน่งทางการแข่งขันในตลาด



การเปิดเผยข้อมูลนอกจากเป็นเครื่องมือให้นักลงทุนได้ศึกษาประกอบการตัดสินใจแล้ว ยังเป็นเครื่องมือแสดงความโปร่งใส ไม่ปกปิดซ่อนเร้นข้อมูลหรือการทำธุรกรรมใดๆ ที่เป็นการเอาเปรียบหรือสร้างความเสียหายให้นักลงทุน ผู้ถือหุ้นและผู้ที่เกี่ยวข้อง ตลอดจนสร้างความเชื่อมั่นให้กับคู่ค้าและคู่ความร่วมมือให้สามารถดำเนินธุรกิจร่วมกันบนพื้นฐานของความเป็นธรรม มุ่งสร้างความไว้วางใจ ความสัมพันธ์และความร่วมมือที่ดี เพื่อพัฒนาศักยภาพและประสิทธิภาพ ในการดำเนินธุรกิจร่วมกันในระยะยาว

ดังนั้น การเปิดเผยข้อมูลการกำกับดูแลเป็นการส่งเสริมภาพลักษณ์ของบริษัท และเพิ่มความเชื่อมั่นให้แก่นักลงทุนและผู้มีส่วนได้ส่วนเสียทุกภาคส่วน





## 8. การสนับสนุนการมีส่วนร่วม และการสื่อสารกับผู้ถือหุ้น



วัตถุประสงค์ของการกำหนดให้กรรมการของ ปตท. และผู้บริหารต้องรายงานการมีส่วนได้ส่วนเสียต่อบริษัทคืออะไร

A

เพื่อให้เลขานุการบริษัทมีเครื่องมือที่ช่วยติดตามให้กรรมการของ ปตท. หรือผู้บริหารทำหน้าที่ได้ตาม พ.ร.บ.หลักทรัพย์และตลาดหลักทรัพย์ ที่กำหนดให้กรรมการและผู้บริหารต้องปฏิบัติหน้าที่ด้วยความระมัดระวังและซื่อสัตย์สุจริต (Fiduciary Duties) ซึ่งมีหลักสำคัญประการหนึ่ง คือ จะต้องตัดสินใจโดยไม่มีส่วนได้ส่วนเสียไม่ว่าโดยตรงหรือโดยอ้อมในเรื่องที่ตัดสินใจ ทั้งนี้ หลักเกณฑ์การรายงานในเรื่องนี้ จะเป็นไปตามที่คณะกรรมการกำกับตลาดทุนประกาศกำหนด

(เว็บไซต์สำนักงาน ก.ล.ต.)

<https://www.sec.or.th/cgthailand/TH/Pages/FAQ/BODFAQ.aspx#sec2>







รายงานการมีส่วนได้ส่วนเสียของกรรมการของ ปตท. ผู้บริหาร และพนักงานจะต้องรายงานตามแบบฟอร์มใด และมีความถี่อย่างไร



กรรมการและผู้บริหารของ ปตท. ต้องรายงานการมีส่วนได้ส่วนเสียที่เกี่ยวข้องกับการบริหารจัดการกิจการของ ปตท. บริษัทร่วม หรือบริษัทย่อยของ ปตท. และการถือครอง หลักทรัพย์ของ ปตท. ของตน หรือบุคคลที่มีความเกี่ยวข้อง ตามหลักเกณฑ์ที่กฎหมายว่าด้วยหลักทรัพย์และตลาดหลักทรัพย์ กำหนด รวมถึงกรรมการของ ปตท. ผู้บริหาร และพนักงาน ปตท. ทุกคน ต้องจัดทำรายงานเปิดเผยรายการที่สงสัยว่าตนเอง ญาติ หรือนิติบุคคลที่เกี่ยวข้อง มีผลประโยชน์ที่ขัดกันกับผลประโยชน์ของ ปตท. เป็นประจำทุกปี และทุกครั้งที่พบรายการ (การรายงานเมื่อเกิดเหตุการณ์) ตามแบบการรายงานที่กำหนดไว้ และแจ้งผู้บังคับบัญชาทราบ พร้อมนำส่งฝ่ายกำกับดูแลและส่งเสริมธรรมาภิบาล

(จริยธรรมและจรรยาบรรณในการดำเนินธุรกิจของ ปตท. สำหรับกรรมการ และผู้บริหารและพนักงาน เรื่องการมีส่วนได้ส่วนเสีย ความขัดแย้งทางผลประโยชน์ และรายการที่เกี่ยวข้องกัน)



กรณีผู้ถือหุ้นบางรายขอข้อมูลเป็นการเฉพาะตัว ก่อนการเปิดเผยข้อมูลทั่วไป ผู้บริหารจำเป็นต้องเปิดเผยข้อมูลนั้นก่อนหรือไม่ หากการเปิดเผยนั้นทำให้ผู้ถือหุ้นรายนั้นได้ประโยชน์มากกว่าผู้ถือหุ้นรายอื่น



การเปิดเผยข้อมูลของ ปตท. ต้องถือปฏิบัติตามข้อกำหนดของตลาดหลักทรัพย์ฯ ว่าด้วยแนวทางปฏิบัติเกี่ยวกับการเปิดเผยสารสนเทศของบริษัท ซึ่งกำหนดให้บริษัทเปิดเผยสารสนเทศที่จำเป็นต่อการตัดสินใจให้ประชาชนทราบ โดยสารสนเทศดังกล่าวต้องมีความถูกต้อง เพียงพอ และทันเวลา นอกจากนี้ บริษัทจดทะเบียนต้องดำเนินการให้ผู้ลงทุนในหลักทรัพย์ของบริษัทได้รับสารสนเทศดังกล่าวโดยเท่าเทียมกันด้วย ดังนั้น บริษัทต้องใช้ดุลยพินิจอย่างรอบคอบในการให้ข้อมูลที่ยังไม่เปิดเผยแก่บุคคลบางกลุ่ม

(เว็บไซต์สำนักงาน ก.ล.ต. <https://www.sec.or.th/cgthailand/TH/Pages/FAQ/DISCLOSUREFAQ.aspx>)



## Do and Don't เกี่ยวกับจริยธรรมและจรรยาบรรณ ในการดำเนินธุรกิจ

### 1. การเคารพกฎหมาย และหลักสิทธิมนุษยชนสากล

Do



- ทำความเข้าใจและศึกษากฎหมายที่เกี่ยวข้องกับหน้าที่และความรับผิดชอบของตนเอง รวมถึงกฎหมายและขนบธรรมเนียมของประเทศที่ตนเองต้องไปปฏิบัติงานอยู่เสมอ
- ปฏิบัติงานให้สอดคล้องกับกฎหมายและกฎระเบียบที่เกี่ยวข้องกับการปฏิบัติงาน รวมถึงเคารพต่อขนบธรรมเนียม วัฒนธรรม จารีตประเพณีของประเทศที่ต้องไปปฏิบัติงานอย่างเคร่งครัด
- ปฏิบัติตามหลักสิทธิมนุษยชนสากลและคำแถลงด้านสิทธิมนุษยชนบริษัท ปตท. จำกัด (มหาชน) อย่างเคร่งครัด โดยประเมินผลกระทบที่อาจเกิดขึ้นกับผู้มีส่วนได้ส่วนเสียที่เกี่ยวข้องตลอดการปฏิบัติงาน และไม่กระทำการใดที่เป็นการละเมิดต่อหลักสิทธิมนุษยชนสากล รวมถึงไม่สนับสนุนกิจกรรมและการดำเนินการใดที่ละเมิดต่อหลักสิทธิมนุษยชนสากล



✓ เคารพศักดิ์ศรีความเป็นมนุษย์ เคารพสิทธิและเสรีภาพของผู้อื่น และปฏิบัติต่อกันอย่างเสมอภาคเท่าเทียม ไม่เลือกปฏิบัติต่อกันเพราะเหตุแห่งความแตกต่างกัน เช่น เชื้อชาติ เผ่าพันธุ์ อายุ เพศ อัตลักษณ์หรือรสนิยมทางเพศ ศาสนา สีผิว ภาษา เป็นต้น

✓ หากมีข้อสงสัย หรือไม่แน่ใจเกี่ยวกับกฎหมายที่เกี่ยวข้องกับการปฏิบัติงาน สามารถขอคำปรึกษาได้จากสำนักกฎหมายหรือหน่วยงานกำกับดูแลที่เกี่ยวข้องใน ปตท. โดยตรง

✓ หากพบการกระทำหรือการปฏิบัติงานที่ไม่สอดคล้องกับกฎหมายและกฎระเบียบ หรือการละเมิดสิทธิมนุษยชน ให้แจ้งเหตุหรือการกระทำนั้นไปยังช่องทางที่ ปตท. กำหนด

## Don't

✗ เข้าร่วมกิจกรรมใด ๆ หรือปฏิบัติงาน หรือกระทำการใดที่ขัดต่อระเบียบข้อกำหนดของ ปตท. หรือเป็นการกระทำที่ผิดกฎหมาย เช่น การเล่นพนัน เป็นต้น


✗ ปฏิบัติงานตามความเข้าใจของตนเอง โดยไม่ศึกษากฎหมาย กฎ ระเบียบที่เกี่ยวข้องกับการปฏิบัติงาน

✗ ปฏิบัติงานหรือกระทำการใดที่ไม่สอดคล้องตามที่กฎหมายกำหนด




## 2. การป้องกันการฟอกเงิน


### Do

-  ตรวจสอบข้อเท็จจริงเกี่ยวกับลูกค้าหรือคู่ค้า หรือการสร้างความสัมพันธ์ทางธุรกิจกับบุคคลใด ๆ เพื่อทราบข้อมูลพื้นฐานเกี่ยวกับบุคคลนั้น เช่น ตรวจสอบข้อมูลตามหลักเกณฑ์ที่กฎหมาย กฎ ระเบียบที่เกี่ยวข้องทุกครั้งก่อนทำการติดต่อทางธุรกิจด้วย เป็นต้น


---

-  หากพบว่ากรรมการหรือผู้บริหารของบริษัทคู่ค้า มีข่าวเสียหายหรือประกอบธุรกิจที่ผิดกฎหมาย ให้ระงับการดำเนินการ และแจ้งผู้บังคับบัญชาโดยด่วน

---

-  ระมัดระวังในการติดต่อทำธุรกรรมกับบุคคลหรือนิติบุคคล เพื่อป้องกันไม่ให้ตกเป็นเครื่องมือของกระบวนการฟอกเงินหรือสนับสนุนทางการเงินแก่ผู้ก่อการร้าย

---

-  ให้ความร่วมมือแก่หน่วยงานที่เกี่ยวข้องในการปฏิบัติตามมาตรการป้องกันและปราบปรามการฟอกเงิน และแจ้งเบาะแสหากมีการกระทำที่ไม่เป็นไปตามกฎหมาย

## Don't

- ❌ รับเงินชำระหนี้จากผู้ที่ไม่ใช่ลูกหนี้ของ ปตท. และไม่ตรวจสอบถึงแหล่งที่มาของเงินทุกรูขุมขน ความสัมพันธ์ระหว่างลูกหนี้และผู้โอน รวมถึงประวัติของผู้โอน
- ❌ ปกปิดหรืออำพรางลักษณะที่แท้จริง เรื่องการได้มาซึ่งทรัพย์สินที่เกี่ยวข้องกับการกระทำผิดกฎหมาย เพื่อให้ดูเหมือนว่าทรัพย์สินที่ได้มาถูกต้องตามกฎหมาย รวมถึงพฤติกรรมที่เป็นการสนับสนุนกรณีดังกล่าว





### 3. การสนับสนุนภาคการเมือง

#### Do

- ✓ พนักงานสามารถแสดงออก เข้าร่วม สนับสนุน และใช้สิทธิทางการเมือง นอกเวลาทำงานได้
- ✓ วางตัวเป็นกลางทางการเมือง ไม่สนับสนุนกลุ่มการเมือง ไม่ว่าในระดับใด

#### Don't

- ✗ นำทรัพย์สินของ ปตท. ไปสนับสนุนกิจกรรมทางการเมืองของ พรรคการเมือง กลุ่มการเมือง หรือนักการเมืองคนใด ไม่ว่าทางตรง หรือทางอ้อม
- ✗ นำสัญลักษณ์ของ ปตท. ไปใช้ในการร่วมชุมนุมหรือทำให้ผู้อื่นเข้าใจได้ว่า ปตท. เกี่ยวข้องหรือสนับสนุนพรรคการเมือง กลุ่มแนวร่วมทางการเมือง ผู้มีอำนาจทางการเมือง หรือผู้สมัครรับเลือกตั้งทางการเมือง เช่น การแต่งกายด้วยเสื้อผ้าที่มีสัญลักษณ์ของ ปตท. เป็นต้น



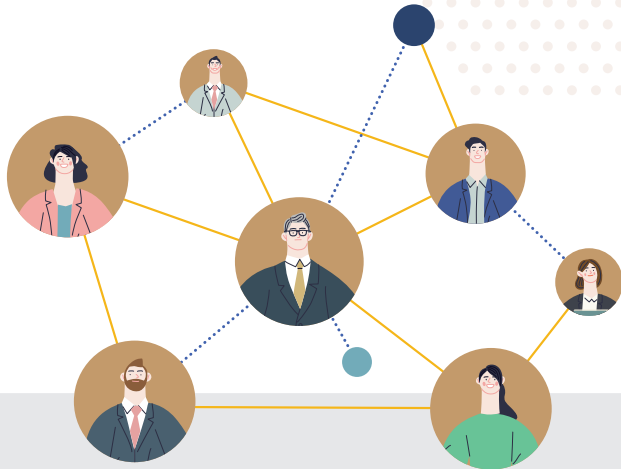
## 4. การมีส่วนได้ส่วนเสีย ความขัดแย้งทางผลประโยชน์ และรายการที่เกี่ยวข้องกัน

### Do

- ✓ หลีกเลี่ยงการทำธุรกรรมที่มีผลประโยชน์ขัดกันกับ ปตท. เว้นแต่จะได้รับอนุมัติเป็นการเฉพาะหรือได้รับอนุมัติในหลักการให้ทำได้
- ✓ เปิดเผยรายการที่ส่งสัยว่าตนเอง ญาติ หรือนิติบุคคลที่มีความเกี่ยวข้อง มีผลประโยชน์ที่ขัดกันกับผลประโยชน์ของ ปตท. เป็นประจำทุกปีและทุกครั้งที่พบรายการ และแจ้งให้ผู้บังคับบัญชาทราบ
- ✓ บุคลากรของ ปตท. สามารถถือหุ้นในบริษัทที่เป็นลูกค้าของ ปตท. หรือเป็นบริษัทภายนอกที่ทำธุรกรรมกับ ปตท. ได้ แต่จะต้องไม่มีส่วนร่วมในการตัดสินใจในธุรกรรมใด ๆ ที่เกี่ยวข้องระหว่าง ปตท. และบริษัทที่บุคลากรเป็นผู้ถือหุ้น และจะต้องจัดทำรายงานเปิดเผยรายการที่อาจเป็นผลประโยชน์ที่ขัดกันกับผลประโยชน์ของ ปตท. และแจ้งให้ผู้บังคับบัญชาทราบ
- ✓ เมื่อพบว่าผู้ใต้บังคับบัญชามีความขัดแย้งทางผลประโยชน์ เช่น มีญาติอยู่ในหน่วยงานเดียวกัน หรือมีบริษัทซึ่งจะเข้ามาทำงานกับ ปตท. เป็นต้น ให้ผู้บังคับบัญชาพิจารณามอบหมายงานอย่างเหมาะสมเพื่อป้องกันไม่ให้เกิดการใช้อำนาจหน้าที่ในทางที่ผิด และทำให้ ปตท. ได้รับความเสียหาย



บุคลากรของ ปตท. ต้องไม่รับงานภายนอก ปตท. ที่เป็นการแข่งขันกับการดำเนินธุรกิจกับ ปตท. หรือก่อให้เกิดผลประโยชน์ขัดแย้งกับ ปตท. ไม่ว่าจะเป็นการชั่วคราวหรือถาวร เว้นแต่จะได้รับอนุญาตเป็นการเฉพาะเจาะจงจากผู้บังคับบัญชา



Don't



ใช้อำนาจหน้าที่เพื่อผลประโยชน์ส่วนตัว ครอบครัว หรือบุคคลอื่น



การเข้าร่วมเป็นหุ้นส่วนธุรกิจหรือทำธุรกิจอื่นใด อันส่งผลกระทบต่อเวลาการทำงาน และหน้าที่ความรับผิดชอบที่มีต่อ ปตท.



เข้าร่วมการประชุมพิจารณาвањеใดที่ผู้เข้าร่วมมีส่วนได้ส่วนเสียจากการประชุมนั้น





## 5. การรักษาความลับ การเก็บรักษาข้อมูล และการใช้ข้อมูลภายใน

Do

- ✓ หลีกเลี่ยงการซื้อหรือขายหลักทรัพย์ของบริษัท หรือนำข้อมูลภายในจากการปฏิบัติหน้าที่ของตนไปแสวงหาประโยชน์ในทางมิชอบ หรือทำให้ประโยชน์ของ ปตท. ลดลง
- ✓ ปฏิบัติตามนโยบายการคุ้มครองข้อมูลส่วนบุคคล (Data Privacy Policy) ของ ปตท.
- ✓ รักษาความลับในส่วนที่ตนรับผิดชอบ ไม่ให้ความลับตกไปยังบุคคลอื่นที่ไม่เกี่ยวข้อง แม้จะเกษียณอายุ ลาออก หรือสิ้นสุดการทำงานกับ ปตท. แล้ว
- ✓ เมื่อถูกถามให้เปิดเผยข้อมูลที่ตนไม่มีหน้าที่เปิดเผย ให้แนะนำผู้ถามให้ดำเนินการสอบถามผู้ที่มีหน้าที่เปิดเผยข้อมูลนั้นโดยตรง เพื่อให้ได้ข้อมูลถูกต้อง และเป็นไปในทิศทางเดียวกัน
- ✓ ไม่เปิดเผยความลับของลูกค้านำไปบอกต่อผู้ที่ไม่เกี่ยวข้อง และเก็บรักษาข้อมูลทางการค้าไว้เป็นความลับ เว้นแต่เป็นข้อบังคับทางกฎหมายให้เปิดเผย การเปิดเผยเพื่อวัตถุประสงค์ทางการฟ้องร้องคดี หรือได้รับการอนุมัติจากคณะกรรมการ ปตท.



## Don't

- ❌ ซื้อขายหลักทรัพย์ของบริษัทในช่วง 45 วัน สำหรับงบไตรมาส และ 60 วัน สำหรับงบประจำปี (ตั้งแต่วันปิดงบจนถึงวันที่แจ้งงบต่อตลาดหลักทรัพย์ฯ) ซึ่งคือก่อนที่งบการเงินจะเผยแพร่ต่อสาธารณชน
- ❌ เปิดเผยข้อมูลใด ๆ ที่เป็นความลับและยังไม่เปิดเผยสู่สาธารณะ แก่บุคคลภายนอก หรือบุคคลที่ไม่มีหน้าที่เกี่ยวข้องถือเป็นการใช้ข้อมูลภายในโดยมิชอบ (Insider Trading) ซึ่งอาจส่งผลกระทบต่อราคาหลักทรัพย์ของ ปตท. การตัดสินใจลงทุนและสิทธิประโยชน์ของผู้ถือหุ้น
- ❌ การปล่อยข่าวลือหรือกล่าวข้อความอันเป็นเท็จ (Misstatement) โดยเจตนาให้ผู้อื่นสำคัญผิดในข้อเท็จจริงเกี่ยวกับบริษัท หรือเข้าใจว่าหลักทรัพย์ใดจะมีราคาสูงขึ้นหรือลดลง
- ❌ ส่งข้อมูลส่วนบุคคล เช่น รายชื่อและเงินเดือนของพนักงานใน ปตท. เป็นต้น ไปให้เพื่อนที่ทำงานอยู่บริษัทอื่น เพื่อเสนอขายผลิตภัณฑ์และบริการ
- ❌ เก็บรวบรวม ใช้ หรือเปิดเผยข้อมูลส่วนบุคคล ไม่เป็นไปตามวัตถุประสงค์ที่ได้แจ้งเจ้าของข้อมูลส่วนบุคคลไว้
- ❌ เปิดเผยข้อมูลสำคัญของบริษัทและข้อมูลส่วนตัวลงบน Social Media



## 6. การปฏิบัติต่อลูกค้าและผู้บริโภค

Do



- ✓ ปตท. ปฏิบัติต่อลูกค้าและผู้บริโภคทุกคนอย่างเท่าเทียมไม่เลือกปฏิบัติและไม่จำกัดสิทธิของผู้บริโภค
- ✓ หากพบลูกค้าที่ไม่พึงพอใจในผลิตภัณฑ์และการดำเนินงานของ ปตท. ให้พนักงานแจ้งแก่หน่วยงานที่เกี่ยวข้อง เพื่อดำเนินการแก้ไขปัญหาและนำข้อผิดพลาดมาพัฒนาต่อไป

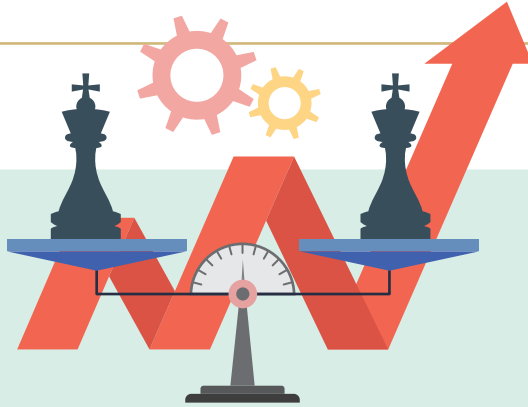
Don't

- ✗ ให้ข้อมูลที่บิดเบือนหรือให้ข้อมูลไม่เพียงพอเกี่ยวกับผลิตภัณฑ์และบริการ
- ✗ เพิกเฉยหรือไม่รายงานให้ผู้บังคับบัญชาทราบทันที กรณีที่พนักงานได้รับทราบหรือมีข้อกังวลเกี่ยวกับความปลอดภัยของสินค้าและบริการ อันเกิดจากกระบวนการผลิตสินค้า หรือกระบวนการการให้บริการ หรือสถานการณ์ที่อาจก่อให้เกิดอันตรายต่อความปลอดภัยของลูกค้า
- ✗ ไม่มีผลสำรวจหรืองานวิจัย เพื่อสนับสนุนการโฆษณา และไม่มีการส่งเสริมความรู้ความเข้าใจเกี่ยวกับสินค้าและบริการแก่ลูกค้าทั่วไป



## 7. การปฏิบัติต่อกู่แข่งทางการค้า

Do



- ✓ รักษาความลับทางการค้า ระมัดระวังการพูดคุย หรือติดต่อกับคู่แข่งทางการค้าในทุกโอกาส ไม่แลกเปลี่ยนข้อมูลทางการค้าที่เป็น Sensitive Information เช่น ข้อมูลลูกค้า ข้อมูลราคา แผนการลงทุน ฯลฯ กับคู่แข่ง
- ✓ หลีกเลี่ยงการประชุม สัมมนา สมาคม หรืองานเลี้ยงที่อาจมีการแลกเปลี่ยนข้อมูลทางการค้า โดยอาจตรวจสอบวาระหรือประเด็นที่เกี่ยวข้องก่อนเข้าร่วมงาน และหากอยู่ในสถานการณ์ที่มีการแลกเปลี่ยนข้อมูลที่อาจเป็น Sensitive Information ดังกล่าว ให้แจ้งขอยุติการเข้าร่วมและรายงานผู้บังคับบัญชาให้ทราบโดยเร็ว
- ✓ ดำเนินธุรกิจอย่างเป็นธรรม ไม่บิดเบือนกลไกตลาด
- ✓ ศึกษา ทำความเข้าใจกฎหมาย และแนวปฏิบัติที่เกี่ยวข้องกับการแข่งขันทางการค้า ในกรณีที่มีข้อสงสัยให้หารือกับสำนักกฎหมายก่อนเริ่มดำเนินการ



## Don't

- ❌ แลกเปลี่ยนข้อมูลทางการค้าที่เป็น Sensitive Information เกี่ยวกับแผนทางการตลาด การแบ่งลูกค้า ราคา ปริมาณ งานวิจัย ฯลฯ กับคู่แข่งทางการค้าของ ปตท. รายอื่น ๆ
- ❌ เข้าร่วมประชุม สัมมนา หรืออยู่ในกลุ่มคนหรือสถานที่ ที่อาจมีการแลกเปลี่ยนข้อมูลที่ต้องห้ามตามกฎหมายโดยไม่ได้ตั้งใจ หรือออกจากสถานที่นั้น แม้จะไม่ได้เป็นผู้แลกเปลี่ยนข้อมูลก็ตาม
- ❌ แสวงหาข้อมูลที่เป็นความลับของคู่แข่งทางการค้าด้วยวิธีการที่ไม่สุจริต ไม่เหมาะสม
- ❌ ร่วมมือกับคู่แข่งทางการค้าใช้อำนาจทางการตลาด เพื่อผูกขาด จัดสรรรายได้ และส่วนแบ่งการตลาด รวมถึงตกลงร่วมกันกับคู่แข่งทางการค้า เพื่อกำหนดราคา จำกัดปริมาณ ตกลงเงื่อนไขหรือหลักเกณฑ์ เพื่อให้อีกฝ่ายได้รับการประมูล หรือตกลงแบ่งพื้นที่ในการทำการตลาดระหว่างกัน



## 8. การจัดซื้อ จัดหา และการปฏิบัติต่อผู้ค้า

### Do

- ✓ ดำเนินการจัดซื้อจัดจ้างตามกฎหมาย กฎ ระเบียบ คำสั่ง นโยบาย และขั้นตอนวิธีปฏิบัติที่เกี่ยวข้องอย่างเคร่งครัด
- ✓ คำนึงถึงวัตถุประสงค์ของการใช้งาน ความต้องการ ความคุ้มค่า ราคา และคุณภาพของสินค้าและบริการที่จะจัดซื้อจัดจ้างเป็นสำคัญ เพื่อประโยชน์สูงสุดแก่ ปตท.
- ✓ ปฏิบัติต่อผู้ค้าทุกรายอย่างเท่าเทียมกัน เปิดเผยข้อมูลอย่างถูกต้อง และโปร่งใส ไม่มีอคติ ไม่เลือกปฏิบัติต่อผู้ค้า ไม่เอาัดเอาเปรียบผู้ค้า สร้างการแข่งขันที่เป็นธรรมระหว่างผู้ค้า
- ✓ จัดซื้อจัดจ้างโดยปฏิบัติตามนโยบายต่อต้านการทุจริตและคอร์รัปชัน ของ ปตท. และคำนึงถึงจรรยาบรรณในหน้าที่ที่ได้รับผิดชอบ
- ✓ วางแผนการดำเนินการจัดซื้อจัดจ้างล่วงหน้า เพื่อให้การจัดซื้อจัดจ้าง เป็นไปอย่างมีประสิทธิภาพ ทันต่อการใช้งาน
- ✓ เก็บข้อมูลและเอกสารหลักฐานต่าง ๆ ให้เป็นระบบ



- ✓ จัดทำเงื่อนไขข้อกำหนดขอบเขตงานและจัดทำสัญญาโดยคำนึงถึงแบบสัญญามาตรฐาน หลักความชอบด้วยกฎหมาย และผลประโยชน์ของ ปตท. เป็นสำคัญ ทั้งนี้ ควรพิจารณาปรึกษาสำนักกฎหมายหรือผู้เชี่ยวชาญร่วมด้วย
- ✓ หากพบว่า ปตท. หรือผู้ค้า ไม่สามารถปฏิบัติตามสัญญา หรือมีเหตุอื่นใดที่ทำให้ไม่สามารถปฏิบัติตามสัญญาได้ ควรรีบรายงานผู้บังคับบัญชาหรือผู้มีอำนาจที่เกี่ยวข้องโดยไม่ชักช้า เพื่อปรึกษาและหาแนวทางแก้ไข โดยการดำเนินการดังกล่าวควรพิจารณาปรึกษาสำนักกฎหมายหรือผู้เชี่ยวชาญร่วมด้วย
- ✓ กำกับดูแลให้ผู้ค้าปฏิบัติตามแนวทางการปฏิบัติอย่างยั่งยืนของผู้ค้า ปตท. อย่างเคร่งครัด





## Don't

- ❌ เอรัดเอาเปรียบผู้ค้า ปฏิบัติอย่างไม่เป็นธรรม เลือกลงปฏิบัติ
- ❌ เรียกรับประโยชน์จากการจัดซื้อจัดจ้างจากผู้ค้า
- ❌ ปฏิบัติตัวไม่เป็นกลาง แสดงความใกล้ชิดกับผู้ค้ารายใดรายหนึ่งเป็นพิเศษ
- ❌ มี Conflict of Interest ในงานจัดซื้อจัดจ้าง
- ❌ เพิกเฉยเมื่อพบเหตุที่มีโอกาสหรือมีความเสี่ยงที่จะเกิดการทุจริตในงานจัดซื้อจัดจ้าง
- ❌ เปิดเผยข้อมูลของผู้ยื่นเสนอราคาให้กับผู้ยื่นเสนอราคารายอื่น หรือผู้ที่ไม่เกี่ยวข้องกับการจัดซื้อจัดจ้างนั้น





## 9. ความรับผิดชอบต่อชุมชน สังคม และสิ่งแวดล้อมโดยรวม



### Do

- ✓ เมื่อมีการร้องเรียนเกี่ยวกับสิ่งแวดล้อมจากชุมชนโดยรอบบริเวณสถานที่ปฏิบัติงาน ให้รีบดำเนินการตรวจสอบหาสาเหตุ แจ้งต่อผู้บังคับบัญชา เพื่อดำเนินการแก้ไขและสื่อสารต่อผู้ได้รับผลกระทบทันที
- ✓ การจัดซื้อจัดจ้างอุปกรณ์สำนักงาน เลือกรูปแบบสำนักงานโดยคำนึงถึงมาตรฐานการผลิตที่เป็นมิตรต่อสิ่งแวดล้อม
- ✓ ใช้ประโยชน์จากทรัพยากรอย่างคุ้มค่าให้เกิดประโยชน์สูงสุด โดยตระหนักถึงความสำคัญของสิ่งแวดล้อม เช่น ใช้กระดาษ Reuse หรือใช้น้ำและไฟฟ้าอย่างเหมาะสม เป็นต้น



## Don't

- ❌ ไม่ให้ความสำคัญต่อการใช้ทรัพยากรอย่างมีประสิทธิภาพ และลดผลกระทบต่อสิ่งแวดล้อม
- ❌ ไม่ตระหนักถึงบทบาทของ ปตท. ที่มีต่อชุมชนและสังคมโดยรวม
- ❌ ปตท. ดำเนินธุรกิจโดยมุ่งเน้นกำไรสูงสุด เพื่อตอบสนองความต้องการของผู้ถือหุ้น ดังนั้นจึงไม่จำเป็นต้องคำนึงถึงชุมชน สังคม และสิ่งแวดล้อม
- ❌ ปตท. เป็นบริษัทพลังงานข้ามชาติขนาดใหญ่ พนักงานจึงสามารถใช้ทรัพยากรด้านพลังงานได้ไม่จำกัด



## 10. การปฏิบัติต่อพนักงาน



### Do

- ✓ ปฏิบัติต่อบุคลากรของ ปตท. ทุกคนโดยเสมอภาคกัน ไม่เลือกปฏิบัติ ไม่แบ่งแยก ถิ่นกำเนิด เชื้อชาติ เพศ อายุ สีมิว ศาสนา ความพิการ ฐานะ ชาติตระกูล สถานศึกษา หรือสถานะอื่นใด
- ✓ พนักงานต้องปฏิบัติหน้าที่ในความรับผิดชอบของตนอย่างเต็มความสามารถ มีความรับผิดชอบต่อการตัดสินใจและการกระทำของตนเอง สามารถชี้แจงและอธิบายการตัดสินใจนั้นได้

### Don't

- ✗ กระทำการที่เป็นความผิดทางวินัย เช่น การทุจริต การเพิกบังเวลาทำงาน เพื่อทำกิจธุระส่วนตัวเป็นนิจโดยไม่มีเหตุอันควร การเสพสุรา ของมีเงินเมา หรือมีอาการมึนเมาในบริเวณสถานที่ทำงานของ ปตท. หรือในเวลาทำงาน เป็นต้น
- ✗ พนักงาน ปตท. สามารถใช้เวลาในช่วงปฏิบัติงาน ทรัพยากร แรงงาน สถานที่ อุปกรณ์ เครื่องมือสื่อสาร และสิ่งอำนวยความสะดวก ได้อย่างเต็มที่ แม้ว่าจะเป็นเรื่องส่วนตัวที่นอกเหนือจากการปฏิบัติหน้าที่



## 11. การปฏิบัติต่อเจ้าหนี้

### Do

- ✓ ปฏิบัติตามเงื่อนไขสัญญาที่มีต่อเจ้าหนี้อย่างเคร่งครัด โปร่งใส และเท่าเทียมกัน ทั้งในแง่การชำระเงินและเงื่อนไขอื่นใดที่ได้ทำข้อตกลงไว้กับเจ้าหนี้
- ✓ เปิดเผยข้อมูลฐานะทางการเงินแก่เจ้าหนี้ตามข้อกำหนดในสัญญาอย่างถูกต้อง ครบถ้วน ตรงตามกำหนดเวลา
- ✓ แจ้งให้เจ้าหนี้ทราบในกรณีที่ไม่สามารถปฏิบัติตามเงื่อนไขในสัญญาและร่วมกันหาแนวทางแก้ไขปัญหาดังกล่าว
- ✓ ปฏิบัติต่อเจ้าหนี้ทุกรายอย่างเท่าเทียมกัน

### Don't

- ✗ ร่วมมือกับเจ้าหนี้ในการกระทำการทุจริตหรือคอร์รัปชัน


## 12. การควบคุมภายในและการตรวจสอบภายใน

Do




- ✓ จัดให้มีระบบการควบคุมภายใน ระบบการบริหารความเสี่ยง และระบบการตรวจสอบภายในที่ดี โดยมีการสอบทานอย่างสม่ำเสมอ
- ✓ จัดให้มีสภาพแวดล้อมการควบคุมที่ดี เพื่อส่งเสริมให้บุคลากรของ ปตท. มีทัศนคติที่ดีต่อการควบคุมภายใน ระบบการบริหารความเสี่ยง และการตรวจสอบภายใน
- ✓ ปฏิบัติตามแนวทางการควบคุมภายในที่เกี่ยวข้องกับหน้าที่และความรับผิดชอบของตน และปฏิบัติตามนโยบายและขั้นตอนที่เกี่ยวข้องกับการควบคุมเหล่านั้น
- ✓ จัดให้มีการติดตามการประเมินผลการปฏิบัติตามนโยบายและขั้นตอนที่เกี่ยวข้องกับการควบคุมอย่างสม่ำเสมอ ตามความเหมาะสม
- ✓ ปรึกษาผู้บังคับบัญชาทันทีหากสงสัยว่าการควบคุมไม่เพียงพอ และไม่สามารถป้องกันหรือตรวจพบความไม่ถูกต้องของกระบวนการปฏิบัติงานได้
- ✓ ให้ความร่วมมือในการปฏิบัติงานตรวจสอบภายในและผู้สอบบัญชีภายนอก โดยอธิบายรายละเอียดต่าง ๆ พร้อมให้การสนับสนุน ข้อมูลประกอบ




- 
 ทำความเข้าใจ วิเคราะห์สาเหตุของข้อบกพร่องของการควบคุมภายใน จากการปฏิบัติงานตรวจสอบภายใน รวมถึงยืนยันสิ่งที่ตรวจพบ สาเหตุ แนวทาง และแผนการดำเนินการในการปรับปรุงกระบวนการควบคุมภายในที่เกี่ยวข้อง


---

- 
 สนับสนุนหลักฐานต่าง ๆ ในการดำเนินการเพื่อปรับปรุงกระบวนการควบคุมภายใน ตามแนวทางและแผนการดำเนินการที่ได้ตกลงร่วมกัน จากการปฏิบัติงานตรวจสอบภายใน


## Don't

- 
 ขาดความตระหนักหรือไม่ปฏิบัติตามระบบการควบคุมภายในที่ออกแบบไว้

---

- 
 ประเมินความเสี่ยงตามปัจจัยที่ประเมินอยู่เป็นประจำ โดยไม่คำนึงถึงปัจจัยเสี่ยงที่เกิดขึ้นใหม่จากสถานการณ์ที่เปลี่ยนไป

---

- 
 ไม่รายงานต่อหน่วยงานที่เกี่ยวข้องหรือเพิกเฉยต่อข้อผิดพลาดหรือสิ่งที่พบว่าจะอาจเป็นจุดอ่อนจากการควบคุมภายใน



## 13. การรับ การให้ของขวัญ การเลี้ยงรับรอง หรือประโยชน์อื่นใด

Do



- ✓ พนักงาน ปตท. ปฏิบัติหน้าที่อย่างเต็มความสามารถ โดยไม่หวังผลประโยชน์ตอบแทน และหลีกเลี่ยงการกระทำอันจะนำไปสู่การเลือกปฏิบัติ หรือก่อให้เกิดผลประโยชน์ขัดกัน
- ✓ ติดต่อเจ้าหน้าที่รัฐด้วยความระมัดระวัง เหมาะสม และพึงระลึกเสมอว่า ลูกจ้าง ผู้แทนของหน่วยงานของรัฐถือเป็นเจ้าหน้าที่รัฐด้วย การให้ของขวัญ การเลี้ยงรับรองใด ๆ แก่เจ้าหน้าที่รัฐ จะต้องเป็นไปตามกฎหมาย กฎระเบียบที่กำหนดอนุญาตเท่านั้น
- ✓ พนักงาน ปตท. มีหน้าที่แจ้งให้บุคคลภายนอกทราบถึงแนวปฏิบัติ ตามนโยบายงดรับของขวัญและผลประโยชน์อื่นใดในทุกกรณีแก่ผู้มีส่วนได้ส่วนเสีย
- ✓ ไม่รับของขวัญ ของที่ระลึกจากบุคคลภายนอกทุกกรณี ยกเว้นกรณีที่ไม่สามารถปฏิเสธและสงวนใจได้โดยหากไม่แน่ใจควรปรึกษาผู้บังคับบัญชา หรือสอบถามฝ่ายกำกับดูแลและส่งเสริมธรรมาภิบาล เพื่อหาแนวทางที่เหมาะสม
- ✓ กรณีมีความจำเป็นต้องรับของขวัญ ทรัพย์สิน หรือประโยชน์อื่นใด ให้ผู้รับของขวัญจัดทำรายการรับของขวัญ ทรัพย์สิน หรือประโยชน์อื่นใด นำส่งพร้อมสิ่งของที่ได้รับให้ฝ่ายกำกับดูแลและส่งเสริมธรรมาภิบาล



## Don't

- ❌ รับสิ่งของหรือประโยชน์อื่นใดจากบุคคลภายนอก ซึ่งสามารถปฏิเสธที่จะไม่รับหรือนำส่งคืนได้

---

- ❌ ให้ทรัพย์สิน สิ่งของ หรือให้ผลประโยชน์อื่นใด แก่เจ้าหน้าที่รัฐ เจ้าหน้าที่รัฐต่างประเทศ เพื่อจูงใจให้กระทำการหรือไม่กระทำการตามอำนาจหน้าที่

---

- ❌ เรียกร้องหรือรับของขวัญ ทรัพย์สิน หรือประโยชน์อื่นใดจากผู้รับเหมา ผู้รับเหมาช่วง ลูกค้า คู่ค้า หรือผู้มีส่วนเกี่ยวข้องกับธุรกิจของ ปตท.

---

- ❌ ใช้จ่ายการเลี้ยงรับรองทางธุรกิจและการใช้จ่ายอื่น ๆ ที่เกี่ยวข้องโดยไม่เป็นไปตามระเบียบของ ปตท.





## 14. ความมั่นคง ความปลอดภัย อาชีวอนามัย และสิ่งแวดล้อม

Do



- ✓ ปฏิบัติตามคู่มือความปลอดภัยของพนักงาน ข้อกำหนด ปตท. ว่าด้วยการจัดการอุบัติเหตุร้ายแรง และมาตรการด้านความปลอดภัยในการป้องกันและแก้ไขอุบัติเหตุจากยานพาหนะของ ปตท.
- ✓ ช่วยเป็นหูเป็นตาให้องค์กร โดยหากพบเหตุการณ์น่าสงสัยหรือเหตุละเมิดด้านความมั่นคงปลอดภัย ขอให้แจ้งเข้ามาที่เจ้าหน้าที่ รปภ. หรือเจ้าหน้าที่ด้านความมั่นคงปลอดภัยขององค์กรหรือหน่วยงานที่คุณดูแล
- ✓ หากพบว่าอุปกรณ์ที่จะใช้งานหรือกระบวนการทำงานอยู่ในสภาพที่ไม่ปลอดภัย ให้หยุดหรือชะลอการปฏิบัติงานทันที และรายงานให้ผู้บังคับบัญชาทราบเพื่อปรับปรุงกระบวนการหรือจัดหาอุปกรณ์ใหม่
- ✓ เตรียมความพร้อมหากเกิดกรณีฉุกเฉินเป็นประจำ เป็นหน้าที่รับผิดชอบของผู้บริหารและพนักงาน
- ✓ ดูแลสุขภาพของตนเองให้มีความพร้อมในการปฏิบัติงาน
- ✓ ใช้ทรัพยากร เช่น น้ำ ไฟฟ้า พลังงาน และกระดาษ อย่างคุ้มค่าตามหลักการระบบเศรษฐกิจหมุนเวียน และแยกประเภทของเสียที่เกิดจากการปฏิบัติงาน เพื่อให้มีการนำกลับไปใช้ประโยชน์มากที่สุด ลดการกำจัดโดยวิธีการฝังกลบ



## Don't

- ❌ ปฏิบัติงานในพื้นที่เสี่ยง โดยไม่ศึกษากฎหมาย นโยบาย ข้อกำหนด มาตรฐาน และคู่มือด้านความมั่นคง ความปลอดภัย อาชีวอนามัย และสิ่งแวดล้อมที่เกี่ยวข้อง

---

- ❌ งด/ยกเว้นการไม่ปฏิบัติตามระเบียบ/มาตรการด้านความมั่นคงปลอดภัย ขององค์กร

---

- ❌ เพิกเฉยต่อการรายงานอุบัติการณ์ต่าง ๆ

---

- ❌ ไม่ตรวจสอบสุขภาพของตนเอง ตามที่องค์กรกำหนด

---

- ❌ เพิกเฉยหรือไม่เข้าร่วมการซ้อมแผนกรณีเกิดเหตุฉุกเฉิน

---

- ❌ ใช้ทรัพยากรอย่างสิ้นเปลือง โดยไม่คำนึงถึงผลกระทบต่อสิ่งแวดล้อม ไม่มีการคัดแยกของเสียเพื่อนำกลับไปใช้ประโยชน์

# 15.

## ทรัพย์สินทางปัญญา และการใช้เทคโนโลยีสารสนเทศ



Do



- ✓ ปตท. ต้องมีการตรวจสอบ ค้นหา ติดตาม สอบสวน และควบคุมการใช้ระบบสารสนเทศ อย่างเหมาะสม เพื่อรักษาความมั่นคงปลอดภัยของระบบสารสนเทศ
- ✓ ดูแลรักษาทรัพย์สินทางปัญญาของ ปตท. ไม่ให้ถูกละเมิด เปิดเผย ทำซ้ำ ดัดแปลง หรือกระทำการใด ๆ โดยไม่ได้รับอนุญาต
- ✓ ให้ความเคารพและไม่ละเมิดทรัพย์สินทางปัญญาของผู้อื่น
- ✓ เก็บรักษารหัสผ่านของตนให้เป็นความลับ รวมทั้งไม่ใช้อินเทอร์เน็ตเข้าไปยังเว็บไซต์ที่ไม่คุ้นเคย และอาจเป็นอันตรายต่อระบบคอมพิวเตอร์ของ ปตท.
- ✓ ศึกษาหาความรู้เกี่ยวกับการใช้งานระบบสารสนเทศอยู่เสมอ เพื่อลดโอกาสในการถูกโจมตีทางไซเบอร์
- ✓ บุคลากรของ ปตท. จะต้องใช้โปรแกรมคอมพิวเตอร์ที่มีลิขสิทธิ์ถูกต้อง ห้ามติดตั้งและใช้งานโปรแกรมที่มีลิขสิทธิ์ไม่ถูกต้องโดยเด็ดขาด
- ✓ ใช้อุปกรณ์ของ ปตท. ควบคู่กับ Digital Certificates ในการเข้าถึงระบบเครือข่ายของบริษัท



## Don't

- ❌ ใช้งานหรือทดลองใช้งานโปรแกรมสำเร็จรูปที่ไม่ได้รับอนุญาตจาก ปตท. หรือไม่ถูกต้องตามกฎหมาย เนื่องจากการนำโปรแกรมสำเร็จรูปดังกล่าวมาใช้อย่างไม่ถูกต้องเป็นการกระทำที่ผิดกฎหมาย และมีความเสี่ยงต่อการถูกฟ้องร้อง ซึ่งอาจส่งผลกระทบต่อภาพลักษณ์ของ ปตท. ในภายหลัง
- ❌ เปิดไฟล์หรือลิงก์ที่ไม่ทราบแหล่งที่มา และการใช้อุปกรณ์บันทึกข้อมูลที่เคยใช้งานกับคอมพิวเตอร์ที่น่าสงสัยว่าอาจมีไวรัส หรือกระทำการใด ๆ ที่ส่งผลให้เกิดการระงับ ชะลอ ชัดขวาง หรือรบกวนระบบคอมพิวเตอร์ของ ปตท. และของผู้อื่นจนไม่สามารถทำงานได้ตามปกติ
- ❌ Download ข้อมูลเผยแพร่ต่าง ๆ ที่ก่อให้เกิดผลเสียกับบุคคลอื่น สังคม ประเทศชาติลงบนเครื่องคอมพิวเตอร์ขององค์กร
- ❌ ทำลาย แก้ไขเปลี่ยนแปลงข้อมูลผู้อื่นโดยไม่ได้รับอนุญาตหรือทำให้ข้อมูลผู้อื่นเสียหาย กดแชร์ กดไลก์ข้อมูลที่ผิดตาม พ.ร.บ.คอมพิวเตอร์
- ❌ ใช้สื่ออินเทอร์เน็ตหรือระบบคอมพิวเตอร์ของ ปตท. เผยแพร่ข้อมูลที่ไม่เหมาะสมในทางศีลธรรม ขนบธรรมเนียมและจารีตประเพณี หรือละเมิดกฎหมาย

## 16. การสื่อสารอย่างมีความรับผิดชอบ

Do

- ✓ มีความรู้ ความเข้าใจในเรื่องที่ท่านจะต้องสื่อสาร และต้องสื่อสารด้วยความระมัดระวังในการตอบคำถามที่มีความละเอียดอ่อนที่อาจส่งผลกระทบต่อภาพลักษณ์ของ ปตท. ทั้งนี้ หากไม่แน่ใจให้ติดต่อหน่วยงานที่รับผิดชอบข้อมูลดังกล่าว
- ✓ สอดส่องดูแลให้กับองค์กรเกี่ยวกับการสื่อสารที่พาดพิงถึงองค์กรในเชิงลบ หรือการปฏิบัติที่อาจส่งผลกระทบต่อชื่อเสียงขององค์กร
- ✓ การให้สัมภาษณ์สื่อมวลชน ต้องเป็นผู้ที่ได้รับมอบหมายอย่างเป็นทางการเท่านั้น
- ✓ ผู้รับผิดชอบในการให้สัมภาษณ์และสื่อสารข้อมูลกับสาธารณชน คือผู้บริหารระดับสูงที่เป็นตัวแทนของบริษัท (Authorized Spokesperson) โดยข้อมูลที่สื่อสารจะต้องมีความถูกต้อง ทันเวลา เท่าเทียม และทั่วถึง เช่น
  - ข้อมูล/งบการเงินที่เปิดเผยต่อตลาดหลักทรัพย์แห่งประเทศไทยแล้ว
  - คาดการณ์ทิศทางหรือแนวโน้มอุตสาหกรรมที่เป็นตัวเลขเชิงปริมาณ (ไม่ใช่จำนวนเงิน)
  - คาดการณ์ตัวเลขยอดขายเชิงปริมาณ (ไม่ใช่จำนวนเงิน)
  - ประมาณการรายได้ระยะไกล (มากกว่า 6 เดือน)



## Don't

- ❌ นำเสนอสิ่งนี้อาจทำให้เกิดความขัดแย้งในสังคม เช่น สถาบันชาติ สถาบันศาสนา สถาบันพระมหากษัตริย์ การเมือง ความเชื่อ ความสัมพันธ์ระหว่างประเทศ ความคิดเห็นเรื่องเพศ เรื่องที่ขัดต่อศีลธรรมและวัฒนธรรมอันดีงาม ความเหลื่อมล้ำทางสังคม การเลือกปฏิบัติ การละเมิดสิทธิมนุษยชน เป็นต้น
- ❌ ไม่ควรให้สัมภาษณ์หรือเปิดเผยข้อมูลนี้อาจส่งผลกระทบต่อราคาซื้อขายหลักทรัพย์ของบริษัท เช่น

  - ประมาณการผลกำไรหรือผลการดำเนินการที่เป็นตัวเลข
  - ข้อมูล/ตัวเลขในงบการเงินที่จะถึงกำหนดส่งแต่ยังไม่ได้เปิดเผยต่อตลาดหลักทรัพย์แห่งประเทศไทย
  - ให้ข่าวที่ดีหรือร้ายเพียงด้านเดียวหรือจงใจบิดเบือนให้สาธารณชนเข้าใจผิดเกี่ยวกับราคาหุ้น
  - เปิดเผยข้อมูลเมื่อยังไม่ได้ข้อสรุปที่แน่ชัดหรือการให้ข้อมูลในเชิงโอ้อวด
  - คาดการณ์รายได้ของไตรมาส (น้อยกว่า 6 เดือน)
- ❌ การแชร์ข้อมูลหรือโพสต์ข้อมูลบน Social Media โดยขาดความตระหนักหรือขาดการวิเคราะห์ ซึ่งอาจส่งผลกระทบต่อลูกค้า คู่ค้า



## Do and Don't เกี่ยวกับนโยบายต่อต้าน การทุจริตและคอร์รัปชัน

Do



ป้องกันการจ่ายสินบนให้เจ้าหน้าที่ของรัฐ โดยดำเนินการตามหลักการพื้นฐาน 8 ประการ ของสำนักงานคณะกรรมการป้องกันและปราบปรามการทุจริตแห่งชาติได้กำหนดไว้ดังนี้

- (1) การป้องกันการให้สินบนต้องเป็นนโยบายสำคัญจากระดับบริหารสูงสุด
- (2) มีการประเมินความเสี่ยงในการให้สินบนเจ้าหน้าที่ของรัฐ
- (3) มาตรการเกี่ยวกับกรณีมีความเสี่ยงสูงที่จะเป็นการให้สินบนต้องมีรายละเอียดที่ชัดเจน
- (4) นำมาตรการป้องกันการให้สินบนไปปรับใช้กับผู้ที่มีความเกี่ยวข้องทางธุรกิจ
- (5) มีระบบบัญชีที่ดี
- (6) มีแนวทางการบริหารทรัพยากรบุคคลที่สอดคล้องกับมาตรการป้องกันการให้สินบน
- (7) มีมาตรการสนับสนุนให้มีการรายงานการกระทำผิดหรือกรณีมีเหตุที่น่าสงสัย
- (8) ตรวจสอบและประเมินผลการใช้มาตรการป้องกันการให้สินบนเป็นระยะ





- ✓ บุคลากรของ ปตท. ไม่ครอบครองทรัพย์สินหรือสิ่งอำนวยความสะดวกของ ปตท. ไปเป็นของส่วนตัว

---

- ✓ บุคลากรของ ปตท. มีหน้าที่ตรวจสอบความถูกต้องทางการเงินและรายงานในทันทีเมื่อพบข้อผิดพลาดหรือความไม่ชอบมาพากล

---

- ✓ บุคลากรของ ปตท. มีหน้าที่ศึกษากฎหมาย นโยบายต่อต้านการทุจริตและคอร์รัปชันอยู่เสมอ พร้อมทั้งสื่อสารนโยบายต่อต้านการทุจริตและคอร์รัปชันของ ปตท. ไปยังแก่บุคคลภายนอกหรือคู่ค้าอย่างสม่ำเสมอ

---

- ✓ ปตท. มีการกำหนดกระบวนการบริหารจัดการเรื่องร้องเรียนแจ้งเบาะแสอย่างเป็นทางการในรูปแบบกฎระเบียบภายใน นอกจากการดำเนินการกับผู้กระทำผิดแล้ว ยังมีการกำหนดแนวทางในการคุ้มครองผู้แจ้งข้อร้องเรียนเบาะแสที่สุจริตอีกด้วย

## Don't

- ✗ เพิกเฉย ไม่รายงานต่อหน่วยงานผู้รับผิดชอบในกรณีที่พบประเด็นที่สงสัยหรือเกี่ยวข้องกับการทุจริตและคอร์รัปชัน

---

- ✗ ไม่ปฏิบัติตามนโยบายต่อต้านการทุจริตและคอร์รัปชัน

---

- ✗ เมื่อพนักงาน ปตท. พบผู้กระทำการอันส่อไปในทางไม่สุจริต แต่นิ่งเฉยไม่แจ้งต่อผู้เกี่ยวข้องให้ทราบ เนื่องจากกลัวว่าจะส่งผลกระทบต่อตนเอง

---

- ✗ มอบหมายบุคคลภายนอกในการติดต่อเจ้าหน้าที่รัฐโดยไม่มีกระบวนการคัดกรองและการกำกับให้เป็นไปตามนโยบายของ ปตท.