



SSHE

Security, Safety, Health & Environment



มาตรฐานการจัดการด้านความมั่นคง ความปลอดภัย อาชีวอนามัย และสิ่งแวดล้อม กลุ่ม ปตท.

รหัสเอกสาร CS-SSHE-001

ประกาศใช้ครั้งที่ 2 วันที่ 19 เมษายน 2555

ฝ่ายความมั่นคง ความปลอดภัย อาชีวอนามัย และสิ่งแวดล้อม (มปญ.)

สารบัญ

	หน้า
I. บทนำ	3
1. สารจากประธานเจ้าหน้าที่บริหารและกรรมการผู้จัดการใหญ่	3
2. เจตนารมณ์และภาพรวมของมาตรฐานการจัดการด้าน SSHE	3
II. นโยบายด้านความมั่นคง ความปลอดภัย อาชีวอนามัย และสิ่งแวดล้อม	6
III. มาตรฐานการจัดการด้านความมั่นคง ความปลอดภัย อาชีวอนามัย และสิ่งแวดล้อม	7
1. นโยบายและความเป็นผู้นำ	7
2. การวางแผน: ความเสี่ยงและข้อกำหนด	8
3. วิศวกรรม การดำเนินการ และการบำรุงรักษา	9
4. การติดตามและปรับปรุงประสิทธิภาพการดำเนินงาน	12
5. ทรัพยากรและโครงสร้างการบริหาร	14
6. วัฒนธรรม การสื่อสาร และข้อมูล	15
IV. อภิธานศัพท์	17
V. ภาคผนวก	21
1. คำถามที่มักจะพบในการประยุกต์ใช้มาตรฐานการจัดการด้าน SSHE	22
2. บทบาท หน้าที่ และความรับผิดชอบ	26
3. ความสัมพันธ์กับข้อกำหนด ISO 14001:2004	32
4. ความสัมพันธ์กับข้อกำหนด OHSAS 18001:2007	33
5. ความสัมพันธ์กับข้อกำหนด OGP	34
6. ความสัมพันธ์กับข้อกำหนด PSM	35

I. บทนำ

1. สารจากประธานเจ้าหน้าที่บริหารและกรรมการผู้จัดการใหญ่

เพื่อให้เป็นไปตามวิสัยทัศน์และพันธกิจขององค์กร กลุ่ม ปตท. มุ่งมั่นดำเนินธุรกิจด้วยความรับผิดชอบต่อสังคม ภายใต้แนวคิด CSR : Care Share Respect โดยมีการบริหารงานด้านความมั่นคง ความปลอดภัย อาชีวอนามัย และสิ่งแวดล้อม (SSHE) ภายใต้แนวปฏิบัติสากล และมีส่วนร่วมในการพัฒนาคุณภาพชีวิตที่ดีแก่สังคม พนักงาน และชุมชน ซึ่งกลุ่ม ปตท. ยึดหลักปฏิบัติตามค่านิยม SPIRIT ขององค์กร ที่จะสร้างพลังร่วมอันยิ่งใหญ่ (Synergy) มุ่งสู่การเป็นเลิศ (Performance Excellence) ร่วมสร้างนวัตกรรม (Innovation) ร่วมรับผิดชอบต่อสังคม (Responsibility for Society) ร่วมสร้างพลังความดี (Integrity & Ethics) และร่วมสร้างความเชื่อมั่น (Trust & Respect)

ปตท. มุ่งมั่นที่จะพัฒนาองค์กรให้มีความก้าวหน้าทางวิทยาการด้วยเทคโนโลยีที่เป็นมิตรต่อสิ่งแวดล้อม หรือ Technologically Advanced and Green National Oil Company (TAGNOC) เพื่อขับเคลื่อนธุรกิจบนพื้นฐานของเทคโนโลยีหรือองค์ความรู้ แทนการพึ่งพาทรัพยากรจากธรรมชาติเพียงอย่างเดียว โดยปัจจุบัน ปตท. ได้เร่งสร้างและคิดค้น Green Product เพื่อเป็นพลังงานทางเลือกซึ่งสามารถต่อยอดให้เป็นธุรกิจพลังงานที่ยั่งยืนได้ในอนาคต ควบคู่กับการลงทุนในธุรกิจน้ำมันและก๊าซธรรมชาติ ซึ่งเป็นพลังงานหลักที่นับวันจะทยอยหมดลง

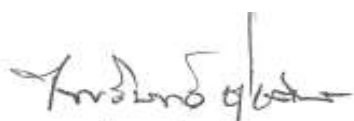
กลุ่ม ปตท. ดำเนินธุรกิจที่หลากหลายทั้งในประเทศและต่างประเทศซึ่งมีวัฒนธรรมที่แตกต่างกันไป และการดำเนินธุรกิจดังกล่าว อาจส่งผลกระทบต่อสุขภาพและความปลอดภัยของมนุษย์และสิ่งแวดล้อม ซึ่งแนวทางการดำเนินงานของเราในด้านความมั่นคง ความปลอดภัย อาชีวอนามัย และสิ่งแวดล้อม (SSHE) จะเป็นการส่งเสริมการดำเนินธุรกิจให้เข้มแข็งและสร้างชื่อเสียงให้กับองค์กร โดยความสำเร็จทางธุรกิจของเราเชื่อมโยงกับความมุ่งมั่นในการสร้างมูลค่าให้กับผู้มีส่วนได้ส่วนเสีย การจัดสภาพแวดล้อมการทำงานที่ดีให้กับพนักงาน การเสริมสร้างความเป็นอยู่ที่ดีให้กับชุมชน และความมุ่งมั่นในการรักษาสิ่งแวดล้อม

การปรับปรุงการดำเนินงานด้าน SSHE มีความสำคัญมากยิ่งขึ้น ในช่วงที่องค์กรมีการพัฒนาธุรกิจอย่างต่อเนื่อง เนื่องจากการบริหารงานด้าน SSHE ของกลุ่ม ปตท. เป็นสิ่งสำคัญสำหรับความสำเร็จในการดำเนินธุรกิจในระยะยาว

มาตรฐานการจัดการด้าน SSHE เป็นพื้นฐานในการพัฒนาและการประยุกต์ใช้ระบบการจัดการ SSHE สำหรับการดำเนินงานในทุกระดับของกลุ่ม ปตท. ซึ่งทักษะและกระบวนการที่ใช้ในการจัดการประเด็นด้าน SSHE อาจแตกต่างกันตามบริบท ขอบเขตของมาตรฐานการจัดการฯ ฉบับนี้ ครอบคลุมการดำเนินธุรกิจและกิจกรรมที่อาจมีผลกระทบต่อทั้งในด้านบวกและด้านลบ ที่มีต่อสุขภาพและความปลอดภัยของมนุษย์และสิ่งแวดล้อม โดยพิจารณาทั้งวัฏจักรชีวิตของการปฏิบัติงาน ตั้งแต่ การวางแผนและการสำรวจ การดำเนินงาน การรื้อถอน และการเลิกการดำเนินโครงการ

มาตรฐานการจัดการฯ ฉบับนี้ เป็นเครื่องมือที่ช่วยการบริหารงานโดยพิจารณาถึงความรับผิดชอบต่อสิ่งแวดล้อมและสังคม ซึ่งการประยุกต์ใช้มีความยืดหยุ่นและส่งเสริมให้เกิดนวัตกรรมในทั้งระดับธุรกิจและระดับหน่วยงาน ตลอดจนเป็นการสร้างมูลค่าให้กับธุรกิจของกลุ่ม ปตท.

เราต้องสร้างความเข้มแข็งและมีความมุ่งมั่นในการยกระดับประสิทธิภาพการดำเนินงานด้าน SSHE อย่างต่อเนื่อง เพื่อให้สอดคล้องกับวิสัยทัศน์ในการเป็น “บริษัทพลังงานไทยข้ามชาติชั้นนำ” ตลอดจนเราสนับสนุนให้พนักงานทุกคนพัฒนาองค์ความรู้และทักษะด้าน SSHE ตลอดจนนำมาตรฐานการจัดการฯ ฉบับนี้ไปประยุกต์ใช้ เพื่อที่จะทำให้องค์กรของเรามีความมั่นคง ผู้ปฏิบัติงานของเรามีความปลอดภัย ตลอดจนได้ชื่อว่าเป็นองค์กรที่เป็นมิตรกับสิ่งแวดล้อมอย่างแท้จริง



ประธานเจ้าหน้าที่บริหารและกรรมการผู้จัดการใหญ่

กลุ่ม ปตท.

2. เจตนารมณ์และภาพรวมของมาตรฐานการจัดการด้าน SSHE

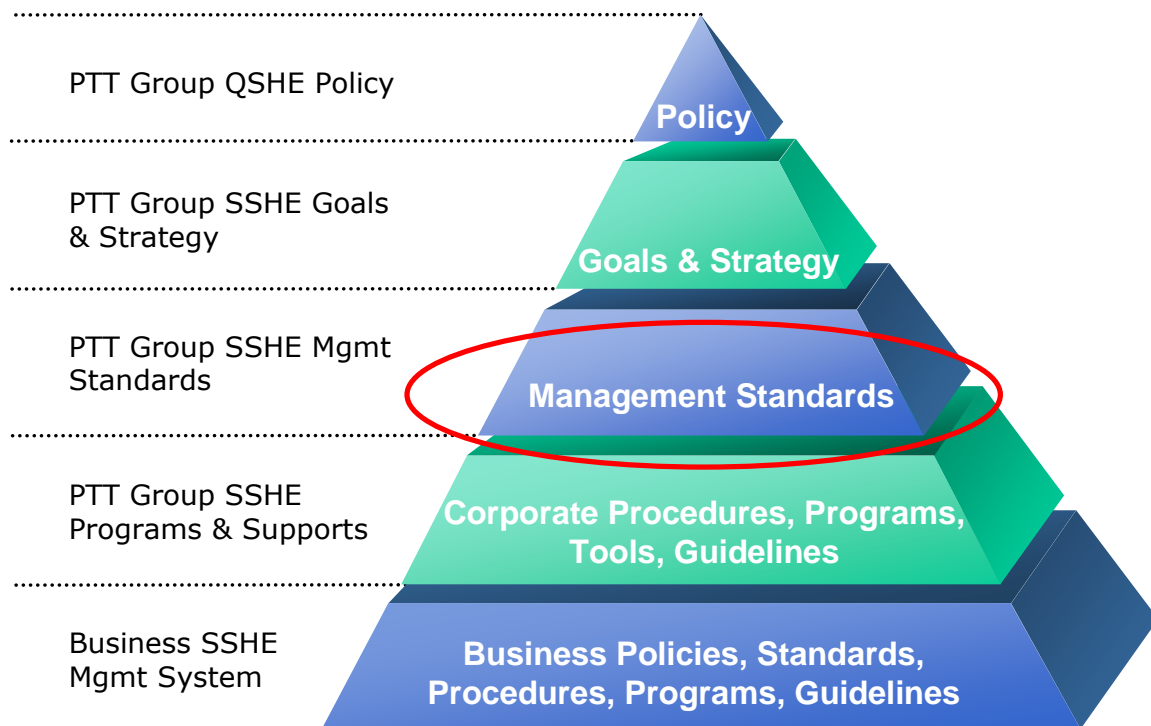
มาตรฐานการจัดการด้าน SSHE ของกลุ่ม ปตท. เป็นข้อกำหนดขั้นต่ำสำหรับทุกธุรกิจของกลุ่ม ปตท. ที่จะต้องปฏิบัติตามมาตรฐานการจัดการฯ ฉบับนี้ ที่ได้รับการลงนามจากประธานเจ้าหน้าที่บริหารและกรรมการผู้จัดการใหญ่ ซึ่งการปฏิบัติตามมาตรฐานการจัดการฯ ฉบับนี้ จะช่วยให้กลุ่ม ปตท. มีการดำเนินงานที่สอดคล้องกับนโยบายด้าน QSHE มีการจัดการความเสี่ยงและผลกระทบด้าน SSHE มีการดำเนินงานที่สอดคล้องกับข้อกำหนดตามกฎหมาย ตลอดจนมีการพัฒนาประสิทธิภาพการดำเนินงานด้าน SSHE อย่างต่อเนื่อง

มาตรฐานการจัดการด้าน SSHE กลุ่ม ปตท. เป็นการเชื่อมโยงนโยบายด้าน QSHE กลุ่ม ปตท. เข้ากับนโยบายมาตรฐานการจัดการ และระเบียบปฏิบัติของแต่ละธุรกิจ ดังแสดงไว้ใน **รูปที่ 1**

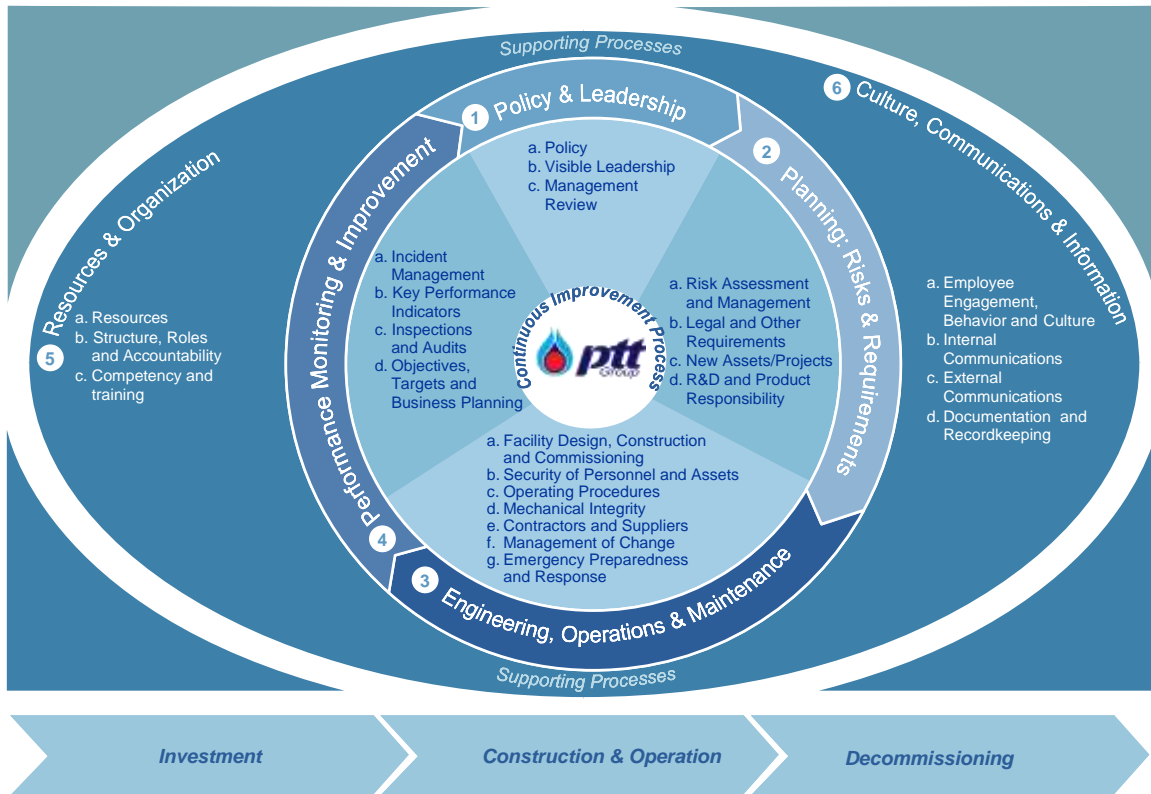
กรอบของมาตรฐานการจัดการด้าน SSHE ถูกพัฒนาขึ้นตามหลักการ Plan-Do-Check-Act เพื่อให้เกิดการพัฒนาอย่างต่อเนื่อง ดังแสดงไว้ใน **รูปที่ 2** ซึ่งสอดคล้องกับมาตรฐานการจัดการสากลด้าน SSHE (เช่น ISO14001, OHSAS18001, PSM และ ISO28000 เป็นต้น)

มาตรฐานการจัดการฯ ฉบับนี้ ประกอบด้วย 6 องค์ประกอบหลัก 25 องค์ประกอบย่อย และ 119 ข้อกำหนดภายใต้ 119 องค์ประกอบย่อย ซึ่งข้อกำหนดทั้งหมดเหล่านี้ได้รับการพัฒนาโดยยึดหลักการของมาตรฐานสากลที่กล่าวไว้ข้างต้น ระบบการจัดการที่มีอยู่ในปัจจุบัน แนวปฏิบัติที่เป็นเลิศที่ใช้ในบริษัทข้ามชาติด้านอุตสาหกรรมพลังงาน และ Thailand Quality Award (TQA) ซึ่งปรับให้เข้ากับการดำเนินงานของกลุ่ม ปตท.

รูปที่ 1 – ลำดับชั้นของเอกสาร



รูปที่ 2 – กรอบมาตรฐานการจัดการด้าน SSHE ของกลุ่ม ปตท.



การประยุกต์ใช้มาตรฐานการจัดการด้าน SSHE สามารถดำเนินการได้ โดยการทบทวนกระบวนการ โปรแกรม และระเบียบปฏิบัติการจัดการด้าน SSHE ของหน่วยงานเปรียบเทียบกับข้อกำหนดของมาตรฐานการจัดการฯ ฉบับนี้ ซึ่งมาตรฐานการจัดการฯ ฉบับนี้ได้รับการออกแบบให้มีความยืดหยุ่นและสามารถรองรับกับแนวปฏิบัติที่หลากหลาย ในกรณีที่การดำเนินงานปัจจุบันไม่สอดคล้องกับข้อกำหนดของมาตรฐานการจัดการฯ ธุรกิจและหน่วยงานจะต้องกำหนดแผนงานและดำเนินการให้สอดคล้องกับข้อกำหนดฯ ดังกล่าว ซึ่งฝ่ายความมั่นคง ความปลอดภัย อาชีวอนามัยและสิ่งแวดล้อม กลุ่ม ปตท. มีหน้าที่ในการประเมินความสอดคล้องในการปฏิบัติตามมาตรฐานการจัดการฯ

ข้อกำหนดของมาตรฐานการจัดการฯ ฉบับนี้ แสดงไว้ใน **บทที่ 3** ของเอกสารฉบับนี้ นอกจากนี้ ฝ่ายความมั่นคง ความปลอดภัย อาชีวอนามัยและสิ่งแวดล้อม กลุ่ม ปตท. จะมีการออกระเบียบปฏิบัติและแนวปฏิบัติเพิ่มเติม เพื่อใช้เป็นแนวทางการดำเนินงานตามข้อกำหนดของมาตรฐานการจัดการฯ ฉบับนี้ ในอนาคตต่อไป

II. นโยบายด้านความมั่นคง ความปลอดภัย อาชีวอนามัย และสิ่งแวดล้อม

คุณภาพ ความมั่นคง ความปลอดภัย อาชีวอนามัย และสิ่งแวดล้อม (QSHE) เป็นองค์ประกอบสำคัญ ในการดำเนินธุรกิจ ของ กลุ่ม ปตท. เราเชื่อมั่นในการพัฒนาประสิทธิผลการดำเนินงานด้าน QSHE ให้ดีขึ้นอย่างต่อเนื่องเพื่อมุ่งสู่ความเป็นเลิศ เป็นการช่วยเสริมศักยภาพองค์กรและเกิดความยั่งยืนในการดำเนินธุรกิจพลังงานและ ปิโตรเคมีครบวงจร

เพื่อให้เป็นไปในทิศทางเดียวกับค่านิยมขององค์กร กลุ่ม ปตท. มีเจตนารมณ์ในการสร้างวัฒนธรรมด้าน QSHE เพื่อให้เกิดความตระหนักและร่วมจัดการความเสี่ยงด้าน QSHE ในหน่วยงานตนเองอย่างเคร่งครัด

เรามุ่งมั่นที่จะ:

- 1) ปฏิบัติตามกฎหมายด้านความมั่นคง ความปลอดภัย อาชีวอนามัย และสิ่งแวดล้อมที่เกี่ยวข้อง รวมถึงข้อกำหนดขององค์กร และมาตรฐานอุตสาหกรรมที่เกี่ยวข้อง โดยถือเป็นบรรทัดฐานขั้นต้น
- 2) ป้องกันความสูญเสียที่อาจเกิดขึ้นจากอุบัติเหตุ การบาดเจ็บ/เจ็บป่วยจากการทำงาน ให้ความสำคัญต่อการส่งเสริมสุขภาพและอาชีวอนามัยของผู้ปฏิบัติงาน ชุมชน และผู้มีส่วนได้เสียอื่น ๆ ตลอดจนปกป้องชีวิต ทรัพย์สิน ข้อมูลขององค์กร โดยตระหนักถึงภัยคุกคามด้านความมั่นคงและระดับความเสี่ยง กำหนดมาตรการควบคุมและป้องกันที่เข้มงวด ตามปฏิญญาสากลว่าด้วยสิทธิมนุษยชน
- 3) ควบคุม ป้องกัน และลดความเสี่ยงด้านความปลอดภัย อาชีวอนามัย และผลกระทบต่อสิ่งแวดล้อม ปกป้องระบบนิเวศน์และคงไว้ซึ่งความหลากหลายทางชีวภาพ โดยมุ่งเน้นการป้องกันมลพิษที่แหล่งกำเนิด การจัดการการปล่อยก๊าซเรือนกระจกเพื่อมุ่งสู่สังคม คาร์บอนต่ำ การปรับปรุงประสิทธิภาพการใช้พลังงาน จากกิจกรรม กระบวนการทำงาน ผลิตภัณฑ์และบริการในการดำเนินธุรกิจของ กลุ่ม ปตท. ที่มีผลกระทบต่อชุมชนและผู้มีส่วนได้เสีย ตั้งแต่ช่วงวางแผนโครงการ ช่วงดำเนินการ จนสิ้นสุดการดำเนินการอย่างต่อเนื่อง
- 4) วิจัย พัฒนา และจัดหาผลิตภัณฑ์ที่ปลอดภัยและเป็นมิตรต่อสิ่งแวดล้อม (Green Product) โดยมั่นใจว่าลูกค้าและผู้บริโภคเข้าใจถึงการใช้ผลิตภัณฑ์อย่างถูกต้องและเหมาะสมตลอด วัฏจักรชีวิต
- 5) บูรณาการและประยุกต์ใช้ระบบการจัดการ และเสริมสร้างการมีส่วนร่วมในการใช้เครื่องมือที่เหมาะสมและสอดคล้องกับมาตรฐานการจัดการด้าน QSHE ของ กลุ่ม ปตท.
- 6) มุ่งเน้นการบริหารคุณภาพทั่วทั้งองค์กร ด้วยเครื่องมือบริหารคุณภาพและกระบวนการทำงานที่มีประสิทธิภาพ เพื่อส่งมอบผลิตภัณฑ์และบริการที่สร้างความพึงพอใจแก่ลูกค้า
- 7) สื่อสารการดำเนินงานและประสิทธิผลด้าน QSHE ให้กับผู้มีส่วนได้เสียทั้งภายในและภายนอกองค์กร

นโยบายฯ ฉบับนี้ ประยุกต์ใช้กับทุกหน่วยงานตลอดสายโซ่อุปทานของ กลุ่ม ปตท. ผู้บริหารระดับสูงต้องรับผิดชอบให้ผลการดำเนินงานเป็นไปในทิศทางเดียวกับเจตนารมณ์ และฝ่ายบริหารในทุกระดับต้องเป็นแบบอย่าง โดยปฏิบัติตามแนวทางการกำกับดูแลกิจการที่ดีของ กลุ่ม ปตท. รวมทั้งสนับสนุน ผลักดัน ให้เกิดการปฏิบัติอย่างจริงจัง พนักงานทุกคนต้องเข้าใจและปฏิบัติตามนโยบายฯ ฉบับนี้ ในทุก ๆ ขั้นตอนปฏิบัติงาน ซึ่งรวมถึง การออกแบบกระบวนการ ผลิตภัณฑ์ และการดำเนินธุรกิจ

III. มาตรฐานการจัดการด้านความมั่นคง ความปลอดภัย อาชีวอนามัย และสิ่งแวดล้อม

1. นโยบายและความเป็นผู้นำ (POLICY AND LEADERSHIP)

a. นโยบาย (Policy) *“มีการกำหนดและสร้างความเข้าใจถึงความมุ่งมั่นและประสิทธิผลการดำเนินงานด้าน SSHE เพื่อเสริมสร้างพฤติกรรมปฏิบัติและมีส่วนช่วยในการตัดสินใจ”*

1. ประกาศนโยบายด้าน QSHE กลุ่ม ปตท. ซึ่งลงนามโดยประธานเจ้าหน้าที่บริหารและกรรมการผู้จัดการใหญ่ (President and Chief Executive Officer) และผู้บริหารระดับสูงของหน่วยงาน ภายในกลุ่ม ปตท.
2. กลุ่มธุรกิจประยุกต์ใช้นโยบายด้าน QSHE กลุ่ม ปตท. หรือ นโยบายอื่นที่สอดคล้องกับนโยบายด้าน QSHE กลุ่ม ปตท.
3. สื่อสารนโยบายด้าน QSHE กลุ่ม ปตท. ให้กับพนักงานทุกคน เพื่อให้เข้าใจถึงสาระที่สำคัญ
4. เปิดเผยนโยบายด้าน QSHE กลุ่ม ปตท. ให้กับผู้มีส่วนได้ส่วนเสียภายนอก
5. ทบทวนและปรับปรุงนโยบายด้าน QSHE กลุ่ม ปตท. เป็นประจำอย่างน้อยทุกปี หรือ ในกรณีที่เหมาะสม

b. ความเป็นผู้นำที่ชัดเจน (Visible Leadership) *“ความมุ่งมั่นของฝ่ายบริหารเกี่ยวกับนโยบายและประสิทธิผลการดำเนินงานด้าน SSHE แสดงออกอย่างชัดเจนให้กับพนักงาน เพื่อเป็นการสร้างและส่งเสริมวัฒนธรรมองค์กร และการดำเนินงานด้าน SSHE”*

1. ผอ.วิ.โปรแกรมและประสิทธิผลการดำเนินงานด้าน SSHE ให้เป็นส่วนหนึ่งของการประชุมฝ่ายบริหาร ที่จัดขึ้นเป็นประจำ
2. จัดสรรทรัพยากรที่จำเป็นในการดำเนินงานตามนโยบายด้าน QSHE และระบบการจัดการที่เกี่ยวข้อง
3. กำหนดเป้าหมายปรับปรุงประสิทธิผลการดำเนินงาน และสนับสนุนการดำเนินงานด้าน SSHE ตามแผนงานที่กำหนดขึ้น
4. มีส่วนร่วมในโปรแกรมและความคิดริเริ่มด้าน SSHE (เช่น การฝึกอบรม การตรวจสอบ และการติดตามการแก้ไขประเด็นจากการตรวจประเมินและการสอบสวนอุบัติการณ์)
5. สื่อสารและแสดงถึงความมุ่งมั่นด้านประสิทธิผลการดำเนินงานด้าน SSHE อย่างต่อเนื่อง
6. แนะนำและสนับสนุนพนักงานระดับบริหารและระดับปฏิบัติการ ในการดำเนินกิจกรรมและโปรแกรมด้าน SSHE
7. เป็นแบบอย่างในการพัฒนาประสิทธิผลการดำเนินงานด้าน SSHE และส่งเสริมให้ผู้ใต้บังคับบัญชารับผิดชอบต่อการทำงานด้าน SSHE
8. ให้การยอมรับ ส่งเสริม และให้รางวัลสำหรับความคิดสร้างสรรค์ ความคิดริเริ่ม พฤติกรรม ตลอดจนประสิทธิผลการดำเนินงานด้าน SSHE ที่ดี

c. การทบทวนโดยฝ่ายบริหาร (Management Review) *“โปรแกรมและประสิทธิผลการดำเนินงานด้าน SSHE ได้รับการทบทวนโดยฝ่ายบริหาร เพื่อให้บรรลุผลลัพธ์ที่ดีและมีประสิทธิภาพ”*

1. ทบทวนความเหมาะสมและประสิทธิภาพของมาตรฐานการจัดการ โปรแกรม และประสิทธิผลการดำเนินงานด้าน SSHE อย่างน้อยเป็นประจำทุกปี โดยวาระการประชุมประกอบด้วย ผลการตรวจประเมิน (ได้แก่ การตรวจประเมินภายในและภายนอก) รายงานอุบัติการณ์ วัตถุประสงค์และเป้าหมาย และมุมมองของผู้มีส่วนได้ส่วนเสียภายนอก
2. กำหนดและดำเนินงานตามแผนงานการปรับปรุงอันเนื่องมาจากการทบทวนโดยฝ่ายบริหาร

2. การวางแผน: ความเสี่ยงและข้อกำหนด (PLANNING: RISKS AND REQUIREMENTS)

a. การประเมินและจัดการความเสี่ยง (Risk Assessment and Management) *“มีการระบุประเด็นและประเมินความเสี่ยงด้าน SSHE โดยพิจารณาถึงมาตรการควบคุมที่มีอยู่ในปัจจุบัน ตลอดจนมีการจัดการและลดความเสี่ยงให้อยู่ในระดับที่ต่ำที่สุดเท่าที่จะสามารถปฏิบัติได้อย่างเหมาะสม”*

1. ระบุประเด็นด้าน SSHE (Hazard) ที่เกี่ยวข้องกับสินทรัพย์ อุปกรณ์ กิจกรรม และการดำเนินงาน รวมถึงระบุผลกระทบ (Impact) ที่อาจเกิดขึ้นกับพนักงาน ผู้รับเหมา ชุมชน และสิ่งแวดล้อม โดยพิจารณาถึงอุปกรณ์ การปฏิบัติงาน และฟังก์ชันการทำงานที่เกี่ยวข้องกัน
2. ระบุมาตรการควบคุมความเสี่ยงที่มีอยู่ในปัจจุบัน และลงบันทึก
3. ประเมินความเสี่ยงเพื่อพิจารณาว่าความเสี่ยงดังกล่าวอยู่ในระดับที่ยอมรับได้หรือไม่
4. ควบคุมหรือลดระดับความเสี่ยงให้อยู่ในระดับที่ต่ำที่สุดเท่าที่จะสามารถปฏิบัติได้อย่างเหมาะสม
5. มั่นใจว่าการประเมินความเสี่ยงดำเนินการโดยผู้ที่มีความสามารถ (ซึ่งรวมถึงผู้ชำนาญการเฉพาะทางจากภายนอกตามความเหมาะสม)
6. ทบทวนผลการประเมินความเสี่ยงอย่างน้อยเป็นประจำทุกปี และปรับปรุงเพิ่มเติมในกรณีที่เป็น
7. ประเมินความเสี่ยงตาม ระเบียบปฏิบัติ “การบริหารการเปลี่ยนแปลง” ก่อนการเปลี่ยนแปลง ซึ่งรวมถึงการเปลี่ยนแปลงองค์กร การปฏิบัติงาน อุปกรณ์ กระบวนการทางธุรกิจ วัตถุประสงค์ ผลิตภัณฑ์ และบริการ

b. กฎหมายและข้อกำหนดอื่น ๆ (Legal and Other Requirements) *“มีการระบุ เข้าถึง เข้าใจ และปฏิบัติตามกฎหมายและข้อกำหนดด้าน SSHE อื่น ๆ ที่เกี่ยวข้อง”*

1. มีการระบุกฎหมายและข้อกำหนดอื่น ๆ ด้าน SSHE ที่หน่วยงานยึดถือปฏิบัติ หรือให้คำมั่นสัญญากับผู้มีส่วนได้ส่วนเสียที่เกี่ยวข้อง และลงบันทึก
2. กำหนดแนวทางการปฏิบัติงานที่จำเป็น เพื่อให้สอดคล้องกับกฎหมายและข้อกำหนดฯ รวมทั้งกำหนด และสื่อสารแนวทางการปฏิบัติงานฯ ดังกล่าว ให้กับพนักงานและผู้รับเหมาที่เกี่ยวข้อง
3. ผนวกการปฏิบัติงานตามกฎหมายและข้อกำหนดฯ ให้เป็นส่วนหนึ่งของตารางการปฏิบัติงาน หรือกำหนดไว้ในรูปแบบอื่น ๆ เพื่อให้สามารถติดตามการปฏิบัติงานให้สอดคล้องกับกฎหมายและข้อกำหนดฯ
4. ติดตามการเปลี่ยนแปลงของกฎหมายและข้อกำหนดฯ อย่างสม่ำเสมอ หรืออย่างน้อยเป็นประจำทุกปี และดำเนินการตามข้อกำหนด 2b.1 – 2b.3 เพื่อให้เกิดการปฏิบัติงานที่สอดคล้องกับกฎหมายและข้อกำหนดฯ ที่เปลี่ยนแปลงไป
5. ติดตามกฎหมายและประเด็นใหม่ๆ (Emerging Issue) ซึ่งอาจส่งผลกระทบต่อการประกอบธุรกิจและการปฏิบัติงาน ตลอดจนมีส่วนร่วมในการกำหนดนโยบายและ/หรือกฎหมายที่เกี่ยวข้องกับความเสี่ยงด้าน SSHE ของธุรกิจ โดยดำเนินการร่วมกับหน่วยงานภายนอก (เช่น ภาครัฐ)

c. สินทรัพย์หรือโครงการใหม่ (New Assets/ Projects) *“มีการตรวจประเมิน SSHE Due Diligence สำหรับการควบรวมและเข้าถือครอง (Mergers and Acquisition) สินทรัพย์หรือพัฒนาโครงการใหม่ ตลอดจนมีการวิเคราะห์ผลกระทบด้านสิ่งแวดล้อม สังคม และสุขภาพ สำหรับโครงการใหม่หรือโครงการที่มีการเปลี่ยนแปลง”*

1. จัดให้มีการตรวจประเมิน SSHE Due Diligence ก่อนที่จะเข้าถือครองหรือขายสินทรัพย์ ตลอดจนผนวกแผนการจัดการความเสี่ยงด้าน SSHE และภาระความรับผิดชอบ (Liability) ที่ได้จากการตรวจประเมินฯ ให้เป็นส่วนหนึ่งของการดำเนินธุรกรรมในการเข้าถือครองและขายสินทรัพย์
2. ประยุกต์นโยบายด้าน QSHE กลุ่ม ปตท. และมาตรฐานการจัดการด้าน SSHE สำหรับการบริหารกิจการหรือสินทรัพย์ที่ได้มา โดยดำเนินการในระยะเวลาที่เร็วที่สุดเท่าที่จะเป็นไปได้

มาตรฐานการจัดการด้านความมั่นคง ความปลอดภัย อาชีวอนามัย และสิ่งแวดล้อม

3. ดำเนินการวิเคราะห์ผลกระทบด้านสิ่งแวดล้อม สังคม และสุขภาพ ตามระเบียบปฏิบัติ “กระบวนการทบทวนโครงการ” ของกลุ่ม ปตท.
 4. พิจารณารายงานผลการวิเคราะห์ผลกระทบฯ และ โอกาสการปรับปรุงประสิทธิผลการดำเนินงานด้าน SSHE ในช่วงการออกแบบโครงการ เพื่อให้มั่นใจว่ามีการวางแผนการดำเนินงานให้สอดคล้องกับกฎหมาย และลดผลกระทบที่รุนแรงกับพนักงาน ชุมชน และสิ่งแวดล้อม
- d. การวิจัยและพัฒนา และความรับผิดชอบต่อผลิตภัณฑ์ (R&D and Product Responsibility) “มีจัดการ และลดผลกระทบด้าน SSHE ตลอดวัฏจักรชีวิตที่เกี่ยวข้องกับผลิตภัณฑ์”**
1. ระบุ ประเมิน และจัดการความเสี่ยงด้าน SSHE ที่เกี่ยวข้องตลอดวัฏจักรชีวิตผลิตภัณฑ์ของกลุ่ม ปตท. (ซึ่งรวมถึง การเตรียมและการขนส่งวัตถุดิบ การผลิต การจัดเก็บ การจัดจำหน่าย การขนส่ง การใช้งาน และการกำจัดของเสีย)
 2. พิจารณาข้อกำหนดของลูกค้าและสาธารณชน รวมถึงข้อกำหนดด้าน SSHE เป็นส่วนหนึ่งสำหรับเกณฑ์การออกแบบผลิตภัณฑ์และบริการ
 3. สื่อสารประเด็นด้าน SSHE ตลอดจนข้อมูลการใช้งานอย่างปลอดภัยและการกำจัดผลิตภัณฑ์อย่างถูกต้องให้กับลูกค้า
 4. จัดให้มีกระบวนการรับข้อคิดเห็นและข้อร้องเรียนจากลูกค้า เกี่ยวกับการใช้ผลิตภัณฑ์และบริการ เพื่อที่จะนำข้อคิดเห็นดังกล่าวมาพิจารณาในการออกแบบต่อไป
- 3. วิศวกรรม การดำเนินการ และการบำรุงรักษา (ENGINEERING, OPERATIONS AND MAINTENANCE)**
- a. การออกแบบ การก่อสร้าง และการทดสอบก่อนเริ่มดำเนินการ (Facility Design, Construction and Commissioning) “มีจัดการความเสี่ยงด้าน SSHE ในช่วงการออกแบบ อนุมัติ ก่อสร้าง และ การทดสอบก่อนการใช้งานของระบบ”**
1. ประเมินความเสี่ยง (Risk) และโอกาสการปรับปรุง (Opportunity) ด้าน SSHE ในช่วงการออกแบบหรือการพัฒนาโครงการ (เช่น Conceptual Design, Detailed Design และช่วงก่อนการก่อสร้าง) ตลอดจนปรับเปลี่ยนการออกแบบเพื่อให้มั่นใจว่าการดำเนินโครงการสอดคล้องกับกฎหมาย และลดผลกระทบที่รุนแรงที่อาจจะเกิดขึ้นกับพนักงาน ชุมชน และสิ่งแวดล้อม
 2. กำหนดแผนหรือแนวทางการจัดการความเสี่ยงและภาวะความรับผิดชอบที่อาจจะเกิดขึ้นในช่วงการทดสอบก่อนการใช้งานของระบบ ในช่วงการออกแบบ
 3. ระบุและจัดทำเป็นเอกสารสำหรับอุปกรณ์และระบบที่มีสำคัญต่อการดำเนินงานตามกฎหมายและการจัดการความเสี่ยงอย่างมีประสิทธิภาพ ไว้ใน “ทะเบียนอุปกรณ์ที่มีความเสี่ยงสูง” (Critical Equipment Register) โดยทะเบียนฯ ดังกล่าว ครอบคลุมถึง อุปกรณ์ที่มีความเสี่ยงสูง มาตรฐานการออกแบบที่เกี่ยวข้อง ฟังก์ชันการทำงาน (ซึ่งรวมถึงค่าควบคุม) เลขอ้างอิง ประสิทธิภาพการดำเนินงาน และข้อกำหนดด้านการบำรุงรักษา
 4. ทบทวนและอนุมัติ “ทะเบียนอุปกรณ์ที่มีความเสี่ยงสูง” โดยผู้มีอำนาจที่ได้รับมอบหมาย และในกรณีที่จะมีการนำอุปกรณ์เครื่องจักรที่มีมาตรฐานการออกแบบหรือฟังก์ชันการทำงานเบี่ยงเบนไปจากข้อกำหนดที่ระบุไว้ในทะเบียนฯ เข้ามาใช้งานในหน่วยงาน จะสามารถดำเนินการได้ก็ต่อเมื่อได้รับการทบทวนและอนุมัติโดยผู้มีอำนาจที่ได้รับมอบหมายเท่านั้น
 5. ผนวกแนวทางหรือแผนการจัดการความเสี่ยงด้าน SSHE ให้เป็นส่วนหนึ่งของแผนการบริหารการก่อสร้างโครงการ

มาตรฐานการจัดการด้านความมั่นคง ความปลอดภัย อาชีวอนามัย และสิ่งแวดล้อม

6. ประยุกต์ใช้ระบบการจัดการด้าน SSHE ในช่วงการก่อสร้างโครงการ (เช่น การฝึกอบรม การตรวจสอบ การควบคุมการปฏิบัติงาน และการจัดการอุบัติการณ์)
 7. ดำเนินการทบทวนก่อนเริ่มดำเนินการ (Pre-startup Review) สำหรับโครงการหรือระบบที่นำมาใช้ใหม่ ดัดแปลง หรือนำกลับมาใช้ใหม่ เพื่อให้มั่นใจว่ามีการดำเนินงานสอดคล้องกับกฎหมายและมีการจัดการความเสี่ยงด้าน SSHE
- b. ความมั่นคงปลอดภัยของบุคลากรและสินทรัพย์ (Security of Personnel and Assets) “มีการจัดสภาพแวดล้อมในการทำงานที่มั่นคงและปลอดภัย เพื่อให้ธุรกิจดำเนินได้อย่างต่อเนื่องโดยไม่หยุดชะงัก”**
1. สนับสนุนและสร้างความตระหนักและระมัดระวังเกี่ยวกับสภาพแวดล้อมในการทำงานที่มั่นคงปลอดภัย
 2. ประสานงานร่วมกับชุมชนและหน่วยงานภายนอกในการได้มาซึ่งข้อมูลข่าวสารที่จำเป็น (Intelligence) ในการปกป้องบุคลากร สินทรัพย์ การดำเนินธุรกิจ และชื่อเสียง จากการถูกคุกคาม (Threat)
 3. ประยุกต์ใช้แผนการบริหารงานด้านความมั่นคงปลอดภัย โดยพิจารณาถึงระดับความเสี่ยง เพื่อจัดการและลดโอกาสที่การดำเนินธุรกิจจะหยุดชะงัก
 4. ผนวกแผนการบริหารงานด้านความมั่นคงปลอดภัย ร่วมกับการจัดการสถานการณ์ฉุกเฉิน (Emergency Management) การดำเนินธุรกิจอย่างต่อเนื่อง (Business Continuity) และการป้องกันการเผยแพร่ข้อมูล (Information Protection)
 5. ดำเนินงานตาม “แนวทางการบริหารงานด้านความมั่นคงปลอดภัยของกลุ่ม ปตท.” (PTT Security Management Guidelines)
- c. การควบคุมการปฏิบัติงาน (Operating Procedures) “มีการกำหนดระเบียบปฏิบัติ ซึ่งรวมถึงการขออนุญาตทำงาน สำหรับจัดการความเสี่ยงด้าน SSHE”**
1. พัฒนาและประยุกต์ใช้ระเบียบปฏิบัติและขั้นตอนการปฏิบัติงานที่เกี่ยวข้อง (ซึ่งรวมถึงข้อมูลการออกแบบ และค่าควบคุม) เพื่อจัดการประเด็นและความเสี่ยงด้าน SSHE ที่สำคัญ ในช่วงภาวะการดำเนินงานปกติ และภาวะการดำเนินงานไม่ปกติ (ซึ่งรวมถึง การ Startup และ Shutdown ที่วางแผนไว้)
 2. ติดตามการดำเนินงานตามระเบียบปฏิบัติ (เช่น ติดตามค่าควบคุม) เพื่อป้องกันสภาพที่ไม่เป็นไปตามข้อกำหนดทางกฎหมายและผลกระทบด้าน SSHE ที่รุนแรง
 3. ดำเนินการตามระเบียบปฏิบัติที่เฉพาะเจาะจงสำหรับกรณี Startup และ Shutdown ที่ไม่ได้วางแผนไว้ (กรณีฉุกเฉิน)
 4. ดำเนินการตามระเบียบปฏิบัติสำหรับการขออนุญาตทำงาน สำหรับงานที่มีความเสี่ยงสูง
 5. ดำเนินการตามระเบียบปฏิบัติสำหรับการใช้ยานพาหนะที่ใช้กำลังเครื่องยนต์ (Powered Motor Vehicle) อย่างปลอดภัย ซึ่งระเบียบปฏิบัติ ระบุถึง ข้อกำหนดด้านความปลอดภัยของยานพาหนะและอุปกรณ์ที่เกี่ยวข้อง การฝึกอบรมและความสามารถของผู้ขับขี่ ขั้นตอนการใช้งาน การบำรุงรักษา และการตรวจสอบ
 6. ฝึกอบรมระเบียบปฏิบัติที่เกี่ยวข้องให้กับพนักงานและผู้รับเหมา เพื่อให้มั่นใจว่ามีการปฏิบัติงานอย่างเหมาะสม

d. ประสิทธิภาพและความคงทนของอุปกรณ์เครื่องจักร (Mechanical Integrity) “มีการใช้งานและบำรุงรักษาอุปกรณ์ เครื่องจักร และโรงงาน ให้อยู่ในสภาพที่ดีและมีประสิทธิภาพอย่างต่อเนื่อง เพื่อช่วยลดการเกิดอุบัติเหตุ”

1. ระบุอุปกรณ์ที่ใช้ในการดำเนินการ อุปกรณ์ควบคุม รวมถึงอุปกรณ์ที่ใช้ในการตรวจวัด ที่เกี่ยวข้องกับ การดำเนินงานให้สอดคล้องกับความมุ่งมั่นที่ระบุไว้ในนโยบายด้าน QSHE และจัดทำเป็น “ทะเบียนอุปกรณ์ที่มีความเสี่ยงสูง”
2. บำรุงรักษาเชิงป้องกัน (Preventive Maintenance) สำหรับอุปกรณ์ที่มีความเสี่ยงสูง ตามข้อกำหนดของ การออกแบบ เพื่อให้อุปกรณ์ดังกล่าวสามารถใช้งานได้ตามวัตถุประสงค์การใช้งานอย่างเหมาะสม
3. ดำเนินการซ่อมแซมอุปกรณ์ที่มีความเสี่ยงสูงอย่างทันเวลาที่ หากพบว่าอุปกรณ์ฯ ดังกล่าวไม่สามารถใช้งานได้ หรือใช้งานไม่ได้ตามประสิทธิภาพ และต้องมั่นใจว่ามีการตรวจสอบอุปกรณ์ฯ ดังกล่าว ก่อนนำกลับมาใช้งาน
4. เก็บรวบรวมบันทึกที่แสดงถึงประสิทธิภาพการทำงานของอุปกรณ์ (ซึ่งรวมถึงบันทึกการบำรุงรักษา) และ วิเคราะห์ข้อมูลดังกล่าว เพื่อใช้ในการพิจารณาสำหรับการปรับปรุงหรือคงไว้ซึ่งประสิทธิภาพการทำงานของ อุปกรณ์ฯ ดังกล่าว

e. ผู้รับเหมาและผู้รับจ้าง (Contractors and Suppliers) “มีการจัดการความเสี่ยงด้าน SSHE ที่เกี่ยวข้องกับการใช้สินค้าและบริการ เพื่อลดผลกระทบด้าน SSHE ที่รุนแรง”

1. ระบุ และ ประเมินความเสี่ยงด้าน SSHE ที่เกี่ยวข้องกับการใช้สินค้าและบริการ ก่อนที่จะดำเนินการจัดจ้าง โดยพิจารณาถึงโปรแกรมการบริหารด้าน SSHE และประสิทธิผลการดำเนินงานด้าน SSHE ของผู้รับเหมาและ ผู้รับจ้าง
2. ผนวกข้อกำหนดด้านประสิทธิผลการดำเนินงานด้าน SSHE ให้เป็นส่วนหนึ่งในเกณฑ์การคัดเลือกผู้รับเหมาและ ผู้รับจ้าง
3. กำหนดเงื่อนไขที่เกี่ยวข้องกับภาระความรับผิดชอบด้าน SSHE ที่อาจจะเกิดขึ้น และบทบาทหน้าที่ความรับผิดชอบ สำหรับผู้รับเหมาและผู้รับจ้าง ตามความเสี่ยงที่เกี่ยวข้อง ไว้ในสัญญาการจัดจ้าง รวมถึงกำหนดบทรับในกรณี ที่ผู้รับเหมาและผู้รับจ้างไม่สามารถปฏิบัติตามกฎหมายและเงื่อนไขที่กำหนดขึ้น
4. สื่อสารและสร้างความตระหนักเกี่ยวกับความเสี่ยง มาตรการควบคุม ระเบียบปฏิบัติ และมาตรฐานด้าน SSHE ที่เกี่ยวข้องกับการปฏิบัติงาน ให้กับผู้รับเหมาและผู้รับจ้าง
5. ผู้รับเหมาและผู้รับจ้างให้ข้อมูลเกี่ยวกับอันตรายที่เกี่ยวข้องกับอุปกรณ์ ผลิตภัณฑ์ และบริการของตน ก่อนส่งมอบหรือก่อนที่จะเริ่มกิจกรรมดังกล่าว และทุกครั้งเมื่อเกิดการเปลี่ยนแปลง
6. ติดตามและรายงานกิจกรรมและประสิทธิผลการดำเนินงานด้าน SSHE ของผู้รับเหมาและผู้รับจ้าง ตามเงื่อนไข ที่กำหนดไว้ในสัญญาการจัดจ้าง

f. การบริหารการเปลี่ยนแปลง (Management of Change) “มีการระบุและบริหารการเปลี่ยนแปลง เพื่อให้มั่นใจว่าความเสี่ยงด้าน SSHE ที่เกิดขึ้นจากการเปลี่ยนแปลงจะถูกควบคุมให้อยู่ในระดับที่ยอมรับได้”

1. ดำเนินการและคงไว้ซึ่ง “กระบวนการบริหารการเปลี่ยนแปลง” ซึ่งระบุถึง การประเมินความเสี่ยงด้าน SSHE ที่จำเป็น ที่อาจเกิดขึ้นจากการเปลี่ยนแปลงอุปกรณ์ เครื่องจักร การใช้พื้นที่ วัสดุดิบและสารเคมี กระบวนการผลิต การดำเนินธุรกิจ ทรัพยากร และองค์กร ทั้งกรณีที่เป็นการเปลี่ยนแปลงชั่วคราวและถาวร
2. ประเมินความเสี่ยงด้าน SSHE ที่อาจเกิดขึ้นจากการเปลี่ยนแปลง โดยพิจารณาถึงผลที่ตามมาที่อาจเกิดขึ้น ต่อประสิทธิผลการดำเนินงานด้าน SSHE โดยผู้ประเมินความเสี่ยงจะต้องมีความสามารถและประสบการณ์
3. กำหนดการปรับปรุงแก้ไขมาตรการควบคุมความเสี่ยงที่มีอยู่ในปัจจุบัน หรือแผนการดำเนินงานอื่นๆ ที่จำเป็น ในการลดความเสี่ยงด้าน SSHE ก่อนดำเนินการเปลี่ยนแปลง

มาตรฐานการจัดการด้านความมั่นคง ความปลอดภัย อาชีวอนามัย และสิ่งแวดล้อม

4. ดำเนินการขออนุญาตหรือเปลี่ยนแปลงเงื่อนไขของใบอนุญาตตามที่กฎหมายกำหนด และปฏิบัติตามแผนงานที่กำหนดขึ้น เพื่อลดความเสี่ยงด้าน SSHE และมั่นใจว่ามีการดำเนินงานสอดคล้องตามกฎหมาย ก่อนดำเนินการเปลี่ยนแปลง
 5. เก็บบันทึกการเปลี่ยนแปลงที่เกิดขึ้นไว้เป็นเอกสาร ซึ่งรวมถึงการเก็บ As-built Drawing และระเบียบปฏิบัติใหม่ และระเบียบปฏิบัติที่ได้รับการแก้ไข
 6. สื่อสารข้อมูลที่เกี่ยวข้องกับการเปลี่ยนแปลงให้กับผู้ที่เกี่ยวข้องรับทราบ
- g. การเตรียมความพร้อมและตอบสนองในกรณีฉุกเฉิน (Emergency Preparedness and Response) “มีแผนงานและการเตรียมพร้อมที่จำเป็นสำหรับตอบสนองกับเหตุฉุกเฉินที่อาจจะเกิดขึ้นได้อย่างมีประสิทธิภาพ”**
1. ระบุเหตุฉุกเฉินที่อาจจะเกิดขึ้น ซึ่งรวมถึง เหตุการณ์รุนแรงที่สุดที่อาจจะเกิดขึ้น (Credible Worst Case) และจัดเตรียมแผนเตรียมการและตอบสนองในกรณีฉุกเฉิน
 2. ดำเนินการและคงไว้ซึ่งแผนการสื่อสารในช่วงภาวะวิกฤต (Crisis Communication Plan) เพื่อแจ้งให้กับผู้มีส่วนได้ส่วนเสีย รับทราบในช่วงการเกิดเหตุฉุกเฉิน
 3. กำหนดและฝึกอบรมทีมตอบสนองของหน่วยงาน จัดหาและบำรุงรักษาอุปกรณ์ตอบสนองที่จำเป็น ตลอดจนคงไว้ซึ่งการประสานงานขอความช่วยเหลือจากหน่วยงานตอบสนองภายนอก กรณีเกิดเหตุฉุกเฉิน ซึ่งระบุไว้ในแผนเตรียมการและตอบสนองในกรณีฉุกเฉิน
 4. ดำเนินการซ้อมแผนเตรียมการและตอบสนองในกรณีฉุกเฉิน รวมถึงแผนการสื่อสารในช่วงภาวะวิกฤต อย่างน้อยเป็นประจำทุกปี ซึ่งการฝึกซ้อมครอบคลุมถึง การเตรียมการ การตอบสนอง และการฟื้นฟูภายหลังเกิดเหตุ
 5. ดำเนินการตอบสนองในกรณีเกิดเหตุฉุกเฉิน เพื่อป้องกันและลดผลกระทบด้าน SSHE ที่รุนแรง
 6. ทบทวนและปรับปรุงแก้ไขแผนเตรียมการและตอบสนองในกรณีฉุกเฉิน และเอกสารที่เกี่ยวข้อง โดยพิจารณาถึงการเรียนรู้ (Lesson Learned) ที่ได้จากการฝึกซ้อม และการตอบสนองกับเหตุฉุกเฉินที่เกิดขึ้นจริง
- 4. การติดตามและปรับปรุงประสิทธิภาพผลการดำเนินงาน (PERFORMANCE MONITORING AND IMPROVEMENT)**
- a. การจัดการอุบัติการณ์ (Incident Management) “มีการรายงาน สอบสวน และวิเคราะห์อุบัติการณ์ด้าน SSHE และมีการดำเนินการแก้ไขและป้องกัน ตลอดจน มีการแลกเปลี่ยนการเรียนรู้ที่ได้จากการสอบสวนอุบัติการณ์”**
1. ลดผลกระทบด้าน SSHE ที่เกิดขึ้นจากอุบัติการณ์อย่างทันที่
 2. รายงานอุบัติการณ์ภายในระยะเวลาที่เหมาะสม (เช่น การทกรั่วไหล การปฏิบัติที่ไม่สอดคล้องกับใบอนุญาต การได้รับบาดเจ็บ ไฟไหม้ ขอร้องเรียน ทรพย์สินเสียหาย เป็นต้น)
 3. ดำเนินการสอบสวนอุบัติการณ์ เพื่อระบุถึงต้นเหตุและตัวแปรที่ส่งผลให้เกิดอุบัติการณ์ ทั้งนี้เพื่อเป็นการระบุโอกาสการปรับปรุงระบบ กระบวนการ แนวปฏิบัติ และระเบียบปฏิบัติที่เกี่ยวข้อง ซึ่งการสอบสวนอุบัติการณ์ต้องดำเนินการโดยผู้ที่มีความสามารถ และดำเนินการอย่างเหมาะสมกับระดับความรุนแรงของผลกระทบที่เกิดขึ้นหรืออาจจะเกิดขึ้น
 4. กำหนดและดำเนินการแก้ไขและป้องกัน เพื่อลดโอกาสการเกิดซ้ำของอุบัติการณ์
 5. ติดตามการดำเนินการแก้ไขและป้องกันจนกระทั่งดำเนินการแล้วเสร็จ และรายงานผู้บังคับบัญชาตามสายงาน
 6. วิเคราะห์แนวโน้มการเกิดอุบัติการณ์และกำหนดมาตรการเชิงรุก เพื่อลดโอกาสและความรุนแรงของอุบัติการณ์

มาตรฐานการจัดการด้านความมั่นคง ความปลอดภัย อาชีวอนามัย และสิ่งแวดล้อม

7. แลกเปลี่ยนการเรียนรู้ (Lesson Learned) ที่ได้รับการสอบสวนอุบัติการณ์ ให้กับผู้มีส่วนได้ส่วนเสียที่เกี่ยวข้อง
- b. ดัชนีชี้วัดประสิทธิผลการดำเนินงานที่สำคัญ (Key Performance Indicator) “มีการกำหนดและติดตามดัชนีชี้วัดประสิทธิผลการดำเนินงานด้าน SSHE เพื่อมุ่งสู่การปรับปรุงอย่างต่อเนื่อง”**
1. กำหนดดัชนีชี้วัดประสิทธิผลการดำเนินงานด้าน SSHE ที่สำคัญ ซึ่งรวมถึงดัชนีชี้วัดเชิงรุก (Leading Indicator) และดัชนีชี้วัดเชิงรับ (Lagging Indicator) โดยดัชนีชี้วัดฯ ดังกล่าวจะเกี่ยวข้องกับข้อกำหนดทางกฎหมายที่เกี่ยวข้อง ผลกระทบ ความเสี่ยง และธุรกิจ
 2. ติดตามและรายงานประสิทธิผลการดำเนินงานด้าน SSHE ให้กับผู้บังคับบัญชาตามสายงาน ซึ่งรวมถึงการรายงานผลตาม PTT Group SHE Performance Measurement and Reporting Protocol
 3. ดำเนินการแก้ไขและปรับปรุงประสิทธิผลการดำเนินงานด้าน SSHE ตามความเหมาะสม กรณีที่แนวโน้มของประสิทธิผลการดำเนินงานอยู่ในเกณฑ์ที่ไม่ดี
- c. การตรวจสอบและการตรวจประเมิน (Inspections and Audits) “มีการตรวจประเมินระบบการจัดการและประสิทธิผลการดำเนินงานด้าน SSHE เพื่อประเมินความสอดคล้องและเพื่อให้เกิดการปรับปรุงอย่างต่อเนื่อง”**
1. ดำเนินงานตามโปรแกรมการตรวจสอบ (Inspection) เพื่อระบุและป้องกันโอกาสการเกิดสภาพที่ไม่เป็นไปตามกฎหมายและข้อกำหนดอื่นๆ ด้าน SSHE อย่างสม่ำเสมอ
 2. จัดให้มีการตรวจประเมินภายใน (Internal Audit) เพื่อประเมินความสอดคล้องกับกฎหมายและข้อกำหนดอื่นๆ ด้าน SSHE โดยผู้ที่มีคุณสมบัติเหมาะสม อย่างน้อยเป็นประจำทุกปี
 3. จัดให้มีการตรวจประเมินภายใน (Internal Audit) และการตรวจประเมินโดยส่วนกลาง (Corporate Audit) เพื่อประเมินความสอดคล้องกับมาตรฐานการจัดการด้าน SSHE ฉบับนี้ ตลอดจน จัดเตรียมและดำเนินการตามแผนปรับปรุงแก้ไข เพื่อจัดการสภาพที่ไม่เป็นไปตามข้อกำหนด (Non-conformity) โดยผู้ตรวจประเมินต้องมีความสามารถ เป็นกลาง และไม่มีส่วนเกี่ยวข้องกับการตรวจประเมิน
 4. รายงานผลการตรวจสอบและผลการตรวจประเมิน ให้กับผู้บังคับบัญชาตามสายงานที่เกี่ยวข้อง
 5. ดำเนินการแก้ไขและป้องกันสาเหตุเบื้องต้นและต้นเหตุของสภาพที่ไม่เป็นไปตามข้อกำหนดที่พบจากการตรวจสอบและการตรวจประเมิน
 6. ติดตามการดำเนินการแก้ไขและป้องกันจนกระทั่งดำเนินการแล้วเสร็จ
 7. วิเคราะห์ผลการตรวจสอบและผลการตรวจประเมิน และกำหนดมาตรการเชิงรุก เพื่อปรับปรุงประสิทธิภาพการดำเนินงานและความสอดคล้องกับกฎหมาย
- d. วัตถุประสงค์ เป้าหมาย และการวางแผน (Objectives, Targets and Business Planning) “มีการกำหนดวัตถุประสงค์และเป้าหมาย และแผนงานในการปรับปรุงประสิทธิผลการดำเนินงานด้าน SSHE อย่างต่อเนื่อง”**
1. กำหนดวัตถุประสงค์และเป้าหมายที่สามารถวัดผลได้ (Measurable) เพื่อปรับปรุงประสิทธิผลการดำเนินงานด้าน SSHE โดยพิจารณาถึงนโยบาย ผลการดำเนินงานที่ผ่านมา ความเสี่ยงและโอกาสการปรับปรุงการ Benchmark ในกลุ่มอุตสาหกรรม มุมมองของผู้มีส่วนได้ส่วนเสีย และมุมมองทางธุรกิจ
 2. กำหนดแผนงานในการดำเนินงานให้บรรลุเป้าหมาย โดยระบุถึงผู้รับผิดชอบ ระยะเวลา และทรัพยากรที่จำเป็น
 3. ผนวกรกระบวนการกำหนดเป้าหมายและแผนงานด้าน SSHE ให้เป็นส่วนหนึ่งของการวางแผนธุรกิจ เพื่อให้สอดคล้องกับการดำเนินธุรกิจ และมั่นใจว่าแผนงานฯ ดังกล่าว ได้รับการพิจารณา อนุมัติ และสนับสนุนจากฝ่ายบริหาร

5. ทรัพยากรและโครงสร้างการบริหาร (RESOURCES AND ORGANIZATION)

a. ทรัพยากร (Resources) *“มีการจัดสรรทรัพยากรที่เพียงพอเพื่อสนับสนุนการดำเนินและคงไว้ซึ่งระบบจัดการด้าน SSHE อย่างมีประสิทธิภาพ”*

1. จัดสรรทรัพยากรที่จำเป็นสำหรับการปฏิบัติตามนโยบายและระบบการจัดการด้าน SSHE และการดำเนินงานตามเป้าหมายและแผนงานที่กำหนดขึ้น โดยทรัพยากรครอบคลุมถึง บุคลากร ทักษะ โครงสร้างองค์กร เทคโนโลยี และการเงิน
2. ประยุกต์ใช้เทคโนโลยีที่ดีที่สุดที่มีอยู่ในปัจจุบัน (Best Available Technology) ที่สามารถปฏิบัติได้อย่างเหมาะสม

b. โครงสร้าง บทบาท และความรับผิดชอบ (Structure, Roles and Accountability) *“มีการกำหนดและสื่อสาร บทบาทและความรับผิดชอบด้าน SSHE ให้กับพนักงานและผู้รับเหมา”*

1. ระบุ กำหนดไว้เป็นเอกสาร สื่อสาร และสร้างความเข้าใจถึงบทบาทหน้าที่ด้าน SSHE ให้กับผู้ที่เกี่ยวข้องรับทราบ ซึ่งรวมถึงผู้แทนฝ่ายบริหารด้าน SSHE ซึ่งรับผิดชอบในการสนับสนุนให้มีการดำเนินงานตามมาตรฐานการจัดการด้าน SSHE อย่างต่อเนื่อง
2. ส่งเสริมให้ผู้ใต้บังคับบัญชารับผิดชอบต่อในการปฏิบัติตามบทบาทหน้าที่ที่ได้รับมอบหมายและดำเนินการให้บรรลุผลลัพธ์ที่ต้องการ ผ่านการประเมินผลงาน และการส่งเสริมและให้รางวัลสำหรับความคิดริเริ่มตามความเหมาะสม
3. กำหนดและให้ความรับผิดชอบต่อผู้ใต้บังคับบัญชาให้มากที่สุดตามความเหมาะสม (เช่น หัวหน้างานและผู้ปฏิบัติงาน) เพื่อเป็นการสร้างการมีส่วนร่วมในการรับผิดชอบต่อการทำงานด้าน SSHE
4. จัดให้มีกระบวนการดำเนินการกรณีที่มีการละเลยหรือตั้งใจจะไม่ปฏิบัติตามข้อกำหนดทางด้าน SSHE

c. ความสามารถและการฝึกอบรม (Competency and Training) *“มีกระบวนการสร้างความสามารถและพฤติกรรมปฏิบัติด้าน SSHE อย่างเหมาะสมให้กับพนักงานและผู้รับเหมาที่เกี่ยวข้อง”*

1. กำหนดคุณสมบัติและความสามารถสำหรับตำแหน่งงานที่สำคัญ (ซึ่งรวมถึงหัวหน้าหน่วยงาน และเจ้าหน้าที่ปฏิบัติงานด้าน SSHE)
2. พิจารณาระดับความสามารถ ความตระหนัก พฤติกรรม และผลการดำเนินงานด้าน SSHE ในกระบวนการจ้างและเลื่อนตำแหน่งงาน (ซึ่งครอบคลุมถึงทุกระดับของหน่วยงาน)
3. กำหนดความจำเป็นในการฝึกอบรม (Training Need) สำหรับตำแหน่งงานที่สำคัญ ซึ่งรวมถึงผู้รับเหมาที่เกี่ยวข้อง พนักงานใหม่ และพนักงานที่เปลี่ยนตำแหน่งงาน โดยการกำหนดความจำเป็นในการฝึกอบรมควรพิจารณาถึง กฎหมายที่เกี่ยวข้อง ความตระหนัก ทักษะเฉพาะทางที่เกี่ยวข้องกับประเด็นและมาตรการจัดการด้าน SSHE ที่เกี่ยวข้องกับงานนั้นๆ
4. จัดการฝึกอบรม SSHE Leadership ให้กับพนักงานระดับบริหาร
5. กำหนดและดำเนินการฝึกอบรมตามแผนการฝึกอบรม ซึ่งสอดคล้องกับความจำเป็นในการฝึกอบรมที่กำหนดขึ้น เพื่อให้มั่นใจว่าพนักงานและผู้รับเหมาที่เกี่ยวข้องมีความสามารถและปฏิบัติงานได้ตามความรับผิดชอบที่ได้รับมอบหมายอย่างเหมาะสม

6. วัฒนธรรม การสื่อสาร และข้อมูล (CULTURE, COMMUNICATIONS AND INFORMATION)

a. การสร้างการมีส่วนร่วม พฤติกรรม และวัฒนธรรมขององค์กร (Employee Engagement, Behavior and Culture) *“มีการสร้างและปรับปรุงวัฒนธรรมขององค์กร และพฤติกรรมทางด้าน SSHE อย่างต่อเนื่อง โดยการสร้างการมีส่วนร่วมกับพนักงาน”*

1. สร้างการมีส่วนร่วมกับพนักงานตั้งแต่การออกแบบและทำกิจกรรมด้าน SSHE ในหลายๆ ทาง ซึ่งรวมถึงการประชุมของส่วนงาน การเปลี่ยนกะ การประชุมของคณะกรรมการความปลอดภัย การสำรวจความพึงพอใจ การเสนอแนะ กิจกรรมส่งเสริมความปลอดภัย หรือ กระบวนการอื่นๆ ตามความเหมาะสม
2. ปฏิบัติตามกฎหมายระเบียบและข้อกำหนดด้าน SSHE ตลอดจนส่งเสริมและสนับสนุนให้ผู้อื่นปฏิบัติตามด้วย
3. ให้อำนาจพนักงานในการหยุดการดำเนินงานใดๆ หากพบว่าการดำเนินงานดังกล่าวมีสภาพที่ไม่ปลอดภัย (Stop Work Authority)
4. ให้สิทธิพนักงานในการปฏิเสธการปฏิบัติงานที่ไม่ปลอดภัย
5. มุ่งเน้นให้พนักงานรับผิดชอบในการระบุ รายงาน และแก้ไขพฤติกรรมและสภาพการดำเนินงานที่ไม่มั่นคงและปลอดภัย

b. การสื่อสารภายใน (Internal Communications) *“มีกระบวนการสื่อสารที่เปิดเผย โปร่งใส และมีประสิทธิภาพ ภายในองค์กรสำหรับพนักงานและผู้รับเหมา”*

1. มีโปรแกรมการสื่อสารด้าน SSHE ภายในองค์กร เพื่อสร้างความตระหนัก ส่งเสริมให้เกิดความคิดริเริ่ม และการปรับปรุงอย่างต่อเนื่อง ซึ่งโปรแกรมการสื่อสาร ครอบคลุมถึง นโยบายด้าน QSHE ประเด็นและความเสี่ยงด้าน SSHE การดำเนินงานให้บรรลุเป้าหมายด้าน SSHE และโอกาสในการพัฒนาปรับปรุง
2. แลกเปลี่ยน แนวปฏิบัติที่เป็นเลิศ (Best Practice) องค์ความรู้ (Knowledge) และ การเรียนรู้ (Lesson Learned) ภายในหน่วยงาน และภายในกลุ่ม ปตท.
3. กำหนดให้มีกระบวนการแสดงข้อคิดเห็นและข้อเสนอแนะในการปรับปรุงด้าน SSHE ให้กับพนักงานและผู้รับเหมา โดยผู้รายงานสามารถแสดงความคิดเห็นและข้อเสนอแนะได้อย่างเต็มที่และไม่ต้องกังวลกับการแสดงข้อคิดเห็นดังกล่าว

c. การสื่อสารภายนอก (External Communications) *“มีกระบวนการสื่อสารการดำเนินงานและประสิทธิผลการดำเนินงานด้าน SSHE ให้กับผู้มีส่วนได้ส่วนเสียภายนอกที่สนใจ”*

1. มีกระบวนการบันทึกและตอบสนองกับการสื่อสารจากภายนอกที่เกี่ยวข้องกับประสิทธิผลการดำเนินงานด้าน SSHE ซึ่งรวมถึง การสื่อสารจากหน่วยงานที่บังคับใช้กฎหมาย ชุมชนข้างเคียง ลูกค้า ผู้ลงทุน ผู้ร่วมทุน และผู้สนใจอื่นๆ
2. สื่อสารการดำเนินงานและประสิทธิผลการดำเนินงานด้าน SSHE ให้กับผู้มีส่วนได้ส่วนเสียภายนอกที่สนใจ

d. การจัดการเอกสารและบันทึก (Documentation and Recordkeeping) *“มีระบบการจัดการเอกสารและบันทึกที่จำเป็นสำหรับการจัดการด้าน SSHE อย่างมีประสิทธิภาพ”*

1. เก็บรักษาเอกสารที่แสดงถึงองค์ประกอบหลักของมาตรฐานการจัดการด้าน SSHE และความสัมพันธ์ระหว่างเอกสารที่เกี่ยวข้อง ซึ่งรวมถึงดัชนีและเอกสารอ้างอิงต่างๆ
2. เก็บรักษาเอกสารที่แสดงกระบวนการผลิต ระบบท่อ และอุปกรณ์ (Process Flow Chart & Piping and Instrument Diagram) รวมถึงข้อมูลอันตรายของวัตถุดิบและสารเคมีที่ใช้ในกระบวนการผลิต ตลอดจนเอกสารที่สำคัญสำหรับการดำเนินการและการบำรุงรักษา

มาตรฐานการจัดการด้านความมั่นคง ความปลอดภัย อาชีวอนามัย และสิ่งแวดล้อม

3. ประยุกต์ใช้ระเบียบปฏิบัติสำหรับการจัดการเอกสารและบันทึก เพื่อให้มั่นใจว่าสามารถเข้าถึงเอกสารและข้อมูลที่เป็นปัจจุบันได้อย่างเหมาะสม มีการดึงเอกสารที่ไม่เป็นปัจจุบันหรือยกเลิกการใช้งานออกจากจุดที่มีการใช้งาน และมีการควบคุมข้อมูลที่เป็นความลับ
4. เก็บรักษาด้านที่แสดงถึงการปฏิบัติงานตามกฎหมายและการดำเนินงานที่สอดคล้องกับข้อกำหนดของมาตรฐานการจัดการด้าน SSHE ฉบับนี้

IV. อภิธานศัพท์

อุบัติเหตุ (Accident)	เหตุการณ์ที่ไม่มีเจตนาให้เกิด ซึ่งเมื่อเกิดขึ้นแล้วมีผลทำให้เกิดการบาดเจ็บ หรือเจ็บป่วยจากการทำงาน หรือการเสียชีวิต หรือความสูญเสียต่อทรัพย์สินหรือผลิตภัณฑ์ หรือกระบวนการทำงานหยุดชะงัก หรือความเสียหายต่อสิ่งแวดล้อมและสาธารณชน
การตรวจประเมิน (Audit)	กระบวนการที่เป็นระบบ เป็นอิสระและเป็นลายลักษณ์อักษร เพื่อให้ได้มาซึ่งหลักฐานการตรวจประเมิน ซึ่งหลักฐานดังกล่าวจะนำมาใช้ในการตัดสินใจว่ามีความสอดคล้องกับเกณฑ์การตรวจประเมินที่องค์กรกำหนดขึ้นในระดับใด เกณฑ์การตรวจประเมินอาจรวมถึงข้อบังคับในกฎหมายด้านความมั่นคง ความปลอดภัย อาชีวอนามัย และสิ่งแวดล้อม รวมถึงระเบียบปฏิบัติของระบบการจัดการ และมาตรฐานการจัดการ เป็นต้น
การเปลี่ยนแปลง (Changes)	การเปลี่ยนแปลงไม่ว่าทั้งแบบถาวร ชั่วคราว หรือเปลี่ยนแปลงไปจากข้อมูลที่ได้กำหนดไว้ในปัจจุบัน หรือสิ่งหนึ่งสิ่งใดที่เป็นหรืออาจถูกนำเข้ามาแทนที่สิ่งอื่น และหมายความรวมถึงการเปลี่ยนแปลงที่เกิดขึ้นกับบุคลากร กระบวนการ ระบบ เครื่องจักรและอุปกรณ์ เทคโนโลยี เอกสาร ความเสี่ยง กฎหมาย ความมุ่งมั่นขององค์กร ข้อผูกพัน และข้อกำหนดอื่นๆ ตลอดจนปัจจัยภายนอกเกี่ยวกับสภาพแวดล้อมกายภาพ และสังคม ที่ส่งผลกระทบต่อ หรือที่ได้รับผลกระทบจากองค์กร
การปรับปรุงอย่างต่อเนื่อง (Continual improvement)	กระบวนการเพื่อพัฒนาประสิทธิภาพการดำเนินงานและระบบการจัดการ โดยไม่จำเป็นต้องมีการดำเนินการในทุกด้านในเวลาเดียวกัน
ผู้รับเหมา (Contractor)	บุคคล บริษัท หรือนิติบุคคลที่รับดำเนินงานหรือให้บริการในนามของกลุ่ม ปตท. ซึ่งเป็นไปตามสัญญาการให้บริการ
ระเบียบปฏิบัติของกลุ่ม (Corporate procedure)	แนวทางที่กำหนดขึ้นเพื่อดำเนินกิจกรรมหรือกระบวนการจากหน่วยงานส่วนกลางด้าน SSHE
การแก้ไข (Corrective action)	การดำเนินการกำจัดต้นเหตุที่มาของสภาพที่ไม่เป็นไปตามข้อกำหนดหรืออุบัติการณ์เพื่อป้องกันไม่ให้เกิดซ้ำอีก ซึ่งการดำเนินงานแก้ไขต้องสอดคล้องกับสภาพที่ไม่เป็นไปตามข้อกำหนดหรืออุบัติการณ์นั้นๆ
ภาวะวิกฤต (Crisis)	ประเด็นทางการดำเนินธุรกิจ ภาพพจน์ ชื่อเสียง ทางกฎหมาย และอื่นๆ ซึ่งส่งผลต่อการดำเนินงานทั้งทางปฏิบัติการและทางพาณิชย์ หรือส่งผลกระทบต่อความอยู่รอดขององค์กรอย่างรุนแรง สามารถขยายผลอย่างรวดเร็วมักเป็นจุดสนใจของสื่อมวลชนตามกระแสความรู้สึกมากกว่าข้อเท็จจริง ต้องได้รับการแก้ไขทันทีด้วยกลยุทธ์การจัดการเป็นหลัก
การสื่อสารในช่วงภาวะ วิกฤต (Crisis communication)	การสื่อสารอย่างมีประสิทธิภาพในช่วงภาวะวิกฤต ซึ่งจะเกี่ยวข้องกับการบริหารความเครียดและความคาดหวังของผู้เกี่ยวข้อง ต้องมีการคาดการณ์ล่วงหน้าถึงเหตุการณ์ที่อาจเกิดขึ้นและเตรียมกลยุทธ์ของสื่อสารที่จะคัดเลือกข้อมูลที่สื่อสาร ผู้สื่อสาร และวิธีการสื่อสาร
อุปกรณ์ที่มีความเสี่ยงสูง (Critical equipment)	ชิ้นส่วนของอุปกรณ์หรือโครงสร้าง ซึ่งหากมีความผิดพลาด หรือไม่เป็นไปตามข้อกำหนดตามรายละเอียดคุณสมบัติที่ออกแบบ มีศักยภาพอันเป็นเหตุก่อให้เกิดอุบัติเหตุร้ายแรง เช่น การเสียชีวิต ผลกระทบต่างๆ ที่มีต่อสิ่งแวดล้อมที่ร้ายแรง รวมถึงความสูญเสียหน้าที่ของระบบทางนิเวศ การสร้างประเด็นปัญหาทางด้านสังคมที่เกิดขึ้นอย่างต่อเนื่อง ความสนใจในทางลบอย่างมีนัยสำคัญจากสื่อของชาติ หรือองค์กรพัฒนาเอกชน และรวมถึงการสูญเสียใบอนุญาตในการประกอบกิจการ
ข้อกำหนดภายใต้ องค์ประกอบย่อย (Discrete elements)	ข้อกำหนดในรายละเอียดออกภายใต้องค์ประกอบย่อย
องค์ประกอบ (Elements)	บทบัญญัติภายใต้กรอบการจัดการ โดยตัวอย่างขององค์ประกอบของระบบการจัดการ ได้แก่ นโยบายและความเป็นผู้นำ การวางแผน ความเสี่ยงและข้อกำหนด วิศวกรรม การดำเนินการ และการบำรุงรักษา

มาตรฐานการจัดการด้านความมั่นคง ความปลอดภัย อาชีวอนามัย และสิ่งแวดล้อม

และการติดตามและปรับปรุงประสิทธิภาพการดำเนินงาน

เหตุฉุกเฉิน (Emergency scenario)	สถานการณ์ที่เกิดขึ้นอย่างฉับพลัน ที่มีความเสี่ยงต่อสุขภาพ ชีวิต ทรัพย์สิน หรือ สิ่งแวดล้อม ซึ่งต้องมีการดำเนินการโดยเร่งด่วน เพื่อลดความเสียหายของสถานการณ์ลง ยุติ และทำให้กลับคืนสู่สภาพเดิมโดยเร็วที่สุด
เป้าหมาย (Goal)	ระดับของความคาดหมายระยะยาว เพื่อให้ได้มาซึ่งการบริหารจัดการประเด็นด้าน SSHE อย่างน่าพอใจ
ประเด็น (Hazards)	แหล่ง สถานการณ์ หรือการกระทำซึ่งมีศักยภาพทำให้เกิดการบาดเจ็บหรือผลกระทบต่อสุขภาพของมนุษย์หรือในทั้งสองด้านจากประเด็นเดียวกัน โดยนิยามของประเด็นในมาตรฐานการจัดการนี้ รวมถึงองค์ประกอบของกิจกรรมผลิตภัณฑ์หรือบริการที่มีความสัมพันธ์หรือส่งผลกระทบต่อสิ่งแวดล้อม
อุบัติการณ์ (Incident)	เหตุการณ์ที่ไม่พึงประสงค์ที่เกิดขึ้นแล้วมีผลให้เกิดอุบัติเหตุ หรือเหตุการณ์เกือบเกิดอุบัติเหตุ หรือการละเมิดระบบรักษาความปลอดภัย หรือผลกระทบต่อสิ่งแวดล้อม
การตรวจสอบ (Inspection)	การตรวจสอบที่ครอบคลุมถึงทุกส่วนในพื้นที่ปฏิบัติงานเพื่อค้นหาประเด็นด้าน SSHE โดยการตรวจสอบมักดำเนินการในช่วงเวลาพักติ เว้นแต่ว่าพื้นที่นั้นมีสภาวะแวดล้อมเป็นพิเศษที่จำเป็นต้องดำเนินการตรวจสอบนอกเหนือเวลาปกติ ซึ่งขอขยับการตรวจสอบไม่ครอบคลุมการตรวจวัดสภาพแวดล้อมในการทำงาน
ISO 14001	ISO 14001 เป็นมาตรฐานสากล ที่ระบุข้อกำหนดในด้านระบบการจัดการสิ่งแวดล้อม โดยมาตรฐาน ISO 14001 ยึดหลักการ Plan-Do-Check-Act
ISO 28000	ข้อกำหนดสำหรับองค์กรในการกำหนด นำไปปฏิบัติ ดูแลรักษา และปรับปรุงระบบการจัดการด้านการรักษาความปลอดภัย โดยมีเป้าหมายเพื่อรับประกันความมั่นคงปลอดภัยให้กับห่วงโซ่อุปทาน ป้องกันบุคลากร สินค้า โครงสร้างพื้นฐานและอุปกรณ์ รวมถึงการขนส่ง การป้องกันเหตุและผลกระทบที่มีแนวโน้มที่จะเกิดขึ้น
ดัชนีชี้วัดเชิงรับ (Lagging indicator)	ตัวชี้วัดผลกระทบเนื่องจากกิจกรรมขององค์กร โดยเฉพาะเมื่อการดำเนินงานไม่เป็นไปตามเจตนารมณ์
ดัชนีชี้วัดเชิงรุก (Leading indicator)	ตัวชี้วัดปัจจัยที่มีผลต่อผลการดำเนินงาน (หรือ สิ่งที่ต้องจัดการเพื่อป้องกันไม่ให้งานดำเนินงานไม่เป็นไปตามเจตนารมณ์) ตัวชี้วัดนี้แสดงให้เห็นถึงประสิทธิภาพของระบบการจัดการและระดับของการนำไปปฏิบัติ
โอกาส (Likelihood)	การบรรยายถึงความเป็นไปได้ หรือความถี่ ที่เกี่ยวข้องโอกาสที่บางสิ่งจะเกิดขึ้น
การจัดการการเปลี่ยนแปลง (Management of Change)	กระบวนการที่เป็นระบบเพื่อจัดการกับความเสี่ยงที่เกี่ยวข้องกับการเปลี่ยนแปลง
มาตรฐานการจัดการ (Management standard)	ข้อกำหนดขั้นต่ำ สำหรับทุกธุรกิจของกลุ่ม ปตท. โดยเป็นฐานรากสำหรับการพัฒนาและดำเนินงานตามระบบการจัดการด้าน SSHE ในทุกระดับ
ระบบการจัดการ (Management system)	กระบวนการจัดการและเอกสารที่กำหนดกรอบการดำเนินงานที่เป็นระบบ เพื่อให้มั่นใจว่าการดำเนินงานนั้นๆ เป็นไปอย่างถูกต้อง มีความสม่ำเสมอ และมีประสิทธิภาพให้สัมฤทธิ์ตามเป้าหมายและส่งเสริมการพัฒนาอย่างต่อเนื่องในด้าน SSHE โดยกระบวนการจัดการที่เป็นระบบต้องมีการประเมินว่าต้องดำเนินการอะไร วางแผนเพื่อให้บรรลุตามวัตถุประสงค์ ดำเนินการตามแผนที่วางไว้ และทบทวนผลการดำเนินงานว่าเป็นไปตามวัตถุประสงค์หรือไม่ ซึ่งระบบการจัดการต้องพิจารณาถึงพนักงาน

มาตรฐานการจัดการด้านความมั่นคง ความปลอดภัย อาชีวอนามัย และสิ่งแวดล้อม

ผู้รับเหมา ทรัพยากร และข้อกำหนดด้านเอกสารด้วย

สถานการณ์ดำเนินงานที่ไม่สอดคล้องกับกฎหมาย (Non-compliance)	การกระทำ หรือสภาพการดำเนินงานที่ไม่สอดคล้องกับกฎหมาย และข้อกำหนดอื่นๆ ด้าน SSHE ที่องค์กรถือปฏิบัติ
สภาพที่ไม่เป็นไปตามข้อกำหนด (Non-conformity)	สภาพที่เกิดขึ้นเมื่อองค์กรไม่สามารถบรรลุตามข้อกำหนดหรือการดำเนินงานไม่เป็นไปตามมาตรฐาน ดังนั้น การดำเนินงานที่ไม่เป็นไปตามมาตรฐานการจัดการด้าน SSHE ของกลุ่ม ปตท. จัดเป็นสภาพที่ไม่เป็นไปตามข้อกำหนด
OHSAS 18001	OHSAS 18001 เป็นมาตรฐานสากล ที่ระบุข้อกำหนดที่เกี่ยวข้องกับการจัดการด้านสุขภาพและความปลอดภัย โดยให้องค์กรจัดการควบคุมและความรู้ที่เกี่ยวกับประเด็นอันเนื่องมาจากการดำเนินงานทั้งในกรณีปกติและในกรณีที่ไม่ปกติ และเพื่อพัฒนาผลการดำเนินงานด้านดังกล่าวขององค์กร
ยานพาหนะที่ใช้กำลังเครื่องยนต์ (Powered motor vehicles: PMVs)	เครื่องจักรที่มีกำลังและเคลื่อนที่ได้ซึ่งใช้ในการบรรทุก ดัน ดึง ยก หรือแยกวัตถุ โดยทั่วไปประกอบด้วย รถยกปากส้อม รถยกกลาง รถแทรกเตอร์ รถยกพื้นเรียบใช้อุปกรณ์ขับเคลื่อน รถลากใช้อุปกรณ์ขับเคลื่อน, รถกระบะ, รถบรรทุกปากส้อม และรถยกบรรทุก โดย PMVs ไม่รวมถึงพาหนะที่ใช้ในการขนส่งวัตถุติดและผลิตภัณฑ์ภายนอกพื้นที่ขององค์กร
สามารถปฏิบัติได้ (Practicable)	ระดับที่การดำเนินงานสามารถเป็นไปได้ทั้งในด้านเทคโนโลยี ด้านค่าใช้จ่าย ด้านความรู้ และแนวปฏิบัติที่ดี ซึ่งเป็นที่รู้จัก
การป้องกัน (Preventive action)	การดำเนินงานเพื่อป้องกันโอกาสการเกิดสภาพที่ไม่เป็นไปตามข้อกำหนดหรืออุบัติการณ์ ซึ่งการป้องกันต้องสอดคล้องกับระดับของความรุนแรงของโอกาสการเกิดสภาพที่ไม่เป็นไปตามข้อกำหนดหรืออุบัติการณ์นั้นๆ
กระบวนการพัฒนาโครงการ (Project development process)	การออกแบบเบื้องต้น การออกแบบในรายละเอียด และกระบวนการก่อนการก่อสร้าง
PSM	การจัดการความปลอดภัยในกระบวนการ
กลุ่มธุรกิจของ ปตท. (PTT Group businesses)	ทุกธุรกิจ ผลิตภัณฑ์ และบริการภายใต้กลุ่ม ปตท. ตั้งแต่การสำรวจและผลิต การจัดหาและการจัดจำหน่าย การจัดส่ง การแปรรูป และการตลาดของก๊าซธรรมชาติ การค้าสากลสำหรับน้ำมันและผลิตภัณฑ์ปิโตรเคมี และการลงทุนในธุรกิจปิโตรเคมีและการกลั่นภายในประเทศไทย ตลอดจนการลงทุนทั้งในประเทศและต่างประเทศ ซึ่งกลุ่มธุรกิจหลักของกลุ่ม ปตท. ประกอบด้วยกลุ่มธุรกิจปิโตรเลียมขั้นต้นและก๊าซธรรมชาติ และกลุ่มปิโตรเลียมขั้นปลาย
บันทึก (Record)	เอกสารที่แสดงว่ากิจกรรมประเภทใดกำลังดำเนินงาน หรือผลการดำเนินงาน โดยบันทึกเป็นหลักฐานจากเหตุการณ์ที่เกิดขึ้นแล้วเท่านั้น
ความเสี่ยง (Risk)	ผลรวมของความน่าจะเป็นของผลกระทบที่มีต่อประเด็นด้าน SSHE ของประชาชน สิ่งแวดล้อม ชุมชนหรือทรัพย์สิน และความรุนแรงของผลกระทบนั้น โดยความเสี่ยงที่มีนัยสำคัญหมายถึงความเสี่ยงที่เป็นเหตุให้หรือมีโอกาสก่อให้เกิดผลกระทบทางด้าน SSHE อย่างมีนัยสำคัญ
การประเมินความเสี่ยง (Risk assessment)	การประเมินผลอย่างเป็นระบบเพื่อระบุลำดับของความเสียหายซึ่งเกิดจากกิจกรรมหรือการปฏิบัติงาน ซึ่งเป็นกระบวนการวิเคราะห์ความเสี่ยงเพื่อนำมาจัดลำดับและ/หรือเปรียบเทียบความเสี่ยงเหล่านั้นกับเกณฑ์ความเสี่ยงที่ยอมรับได้ หรือเป้าประสงค์ต่างๆ

มาตรฐานการจัดการด้านความมั่นคง ความปลอดภัย อาชีวอนามัย และสิ่งแวดล้อม

SSHE	ความมั่นคง ความปลอดภัย อาชีวอนามัย และสิ่งแวดล้อม
ผู้มีส่วนได้ส่วนเสีย (Stakeholder)	บุคคล หรือคณะบุคคลที่อาจได้รับผลกระทบจากการดำเนินงานของกลุ่ม ปตท. ที่เกี่ยวกับการประกอบธุรกิจ ความปลอดภัย สุขภาพ สิ่งแวดล้อม และชุมชน ซึ่งผู้มีส่วนได้ส่วนเสีย อาจรวมถึงพนักงาน ผู้รับเหมา ผู้รับจ้าง คณะกรรมการจัดการ ผู้ถือหุ้น นักประเมินการลงทุน สถาบันการเงิน รัฐบาลและหน่วยงานราชการ ชุมชนบริเวณพื้นที่ปฏิบัติงาน ตลอดจนชนกลุ่มน้อย
องค์ประกอบย่อย (Sub-elements)	ข้อกำหนดที่ออกภายใต้องค์ประกอบของระบบการจัดการ เช่น นโยบายและความเป็นผู้นำ การประเมิน และจัดการความเสี่ยง เป็นต้น
ผู้เชี่ยวชาญเฉพาะด้าน (Subject Matter Expert)	ผู้เชี่ยวชาญเฉพาะด้าน หรือ SME เป็นผู้ที่มีความเหมาะสมทั้งในด้านความรู้ความเข้าใจ ทักษะความสามารถ ตลอดจนการสร้างเชื่อมั่นให้กับความสำเร็จในผลการดำเนินงานในด้านนั้นๆ โดย SME อาจเป็นได้ทั้งบุคลากรภายในหรือภายนอกองค์กร
การกระทำที่ต่ำกว่ามาตรฐาน และ สภาพที่ต่ำกว่ามาตรฐาน (Substandard acts and substandard conditions)	การกระทำของบุคคลหรือสภาพแวดล้อมในการทำงาน ที่ไม่เป็นไปตามมาตรฐานโดยทั่วไปหมายถึง การกระทำหรือสภาพที่ไม่ปลอดภัย
เครื่องมือ (Tool)	แนวทางหรือเอกสารที่ใช้ในการสนับสนุนการดำเนินงานให้สอดคล้องกับมาตรฐานการจัการฯ และระเบียบปฏิบัติที่กำหนดขึ้น
UNUDHR	ปฏิญญาสากลว่าด้วยสิทธิมนุษยชนเป็นมาตรฐานขั้นต่ำสุดแรกในด้านสิทธิมนุษยชน (The United Nations Universal Declaration of Human Rights) ที่ทุกรัฐสมาชิกในสหประชาชาติซึ่งรวมถึงประเทศไทยให้การรับรอง ในวันที่ 10 มกราคม 2491

ภาคผนวก (APPENDICES)

1. คำถามที่มักจะพบในการประยุกต์ใช้มาตรฐานการจัดการด้าน SSHE
2. บทบาท หน้าที่ และความรับผิดชอบ
3. ความสัมพันธ์กับข้อกำหนด ISO 14001:2004
4. ความสัมพันธ์กับข้อกำหนด OHSAS 18001:2007
5. ความสัมพันธ์กับข้อกำหนด OGP
6. ความสัมพันธ์กับข้อกำหนด PSM

ภาคผนวก 1 – คำถามที่มักจะพบในการประยุกต์ใช้มาตรฐานการจัดการด้าน SSHE

มาตรฐานการจัดการด้านความมั่นคง ความปลอดภัย อาชีวอนามัย และสิ่งแวดล้อม (SSHE) ของกลุ่ม ปตท. คืออะไร

มาตรฐานการจัดการด้าน SSHE เป็นข้อกำหนดขั้นต่ำ (Minimum Expectation) สำหรับหน่วยงานภายในกลุ่ม ปตท. ในการดำเนินงานให้สอดคล้องกับนโยบายด้าน QSHE โดยมาตรฐานการจัดการฯ ที่กำหนดขึ้นนี้ จะเป็นกรอบในการผนวกความรับผิดชอบด้าน SSHE เข้าไปในการดำเนินธุรกิจให้เป็นไปในทิศทางเดียวกัน ตลอดจนช่วยให้ธุรกิจและหน่วยงานมีกระบวนการจัดการความเสี่ยงและปรับปรุงประสิทธิภาพการดำเนินงานด้าน SSHE อย่างต่อเนื่อง

องค์ประกอบของมาตรฐานการจัดการด้าน SSHE มีอะไรบ้าง

มาตรฐานการจัดการด้าน SSHE ประกอบไปด้วย 6 องค์ประกอบหลัก และ 25 องค์ประกอบย่อย โดยมาตรฐานการจัดการฯ จะนำมาประยุกต์ใช้ตลอดวัฏจักรชีวิตของการดำเนินธุรกิจ ตั้งแต่ การลงทุน (Investment) การก่อสร้างและดำเนินงาน (Construction & Operation) และการเลิกกิจการ (Decommissioning) ซึ่ง มาตรฐานการจัดการด้าน SSHE มีความสัมพันธ์ซึ่งกันและกัน และได้รับการออกแบบให้สอดคล้องกับหลักการ Plan-Do-Check-Act ของระบบการจัดการ (Management System) ซึ่งองค์ประกอบหลักของมาตรฐานการจัดการฯ ครอบคลุมถึง

1. นโยบายและความเป็นผู้นำ (Policy & Leadership)

การกำหนด การสื่อสาร และการแสดงออกถึงความมุ่งมั่นของฝ่ายบริหารอย่างชัดเจนในการสร้างวัฒนธรรมขององค์กรในการบริหารงานด้าน SSHE ตลอดจนกล่าวถึงการทบทวนประสิทธิภาพการดำเนินงานด้าน SSHE

2. การวางแผน (Planning)

การประเมินความเสี่ยง การเข้าถึงกฎหมาย รวมถึงการตรวจประเมินด้าน SSHE สำหรับการควบคุมและเข้าถือครองสินทรัพย์และโครงการใหม่ ตลอดจนการจัดการด้าน SSHE ที่เกี่ยวข้องกับวัฏจักรชีวิตของผลิตภัณฑ์

3. วิศวกรรม การดำเนินงาน และการบำรุงรักษา (Engineering, Operations and Maintenance)

การบริหารความเสี่ยงด้าน SSHE ในช่วงการออกแบบ การก่อสร้าง การทดสอบ การปฏิบัติงานทั้งที่ดำเนินงานโดยหน่วยงาน หรือ ผู้รับเหมาและผู้รับจ้าง การบำรุงรักษาเครื่องจักรและอุปกรณ์อย่างเหมาะสม รวมถึงการเตรียมความพร้อมและตอบสนองในกรณีฉุกเฉิน เพื่อลดและบรรเทาผลกระทบด้าน SSHE ที่อาจจะเกิดขึ้น

4. การติดตามและปรับปรุงประสิทธิภาพการดำเนินงาน (Performance Monitoring and Improvement)

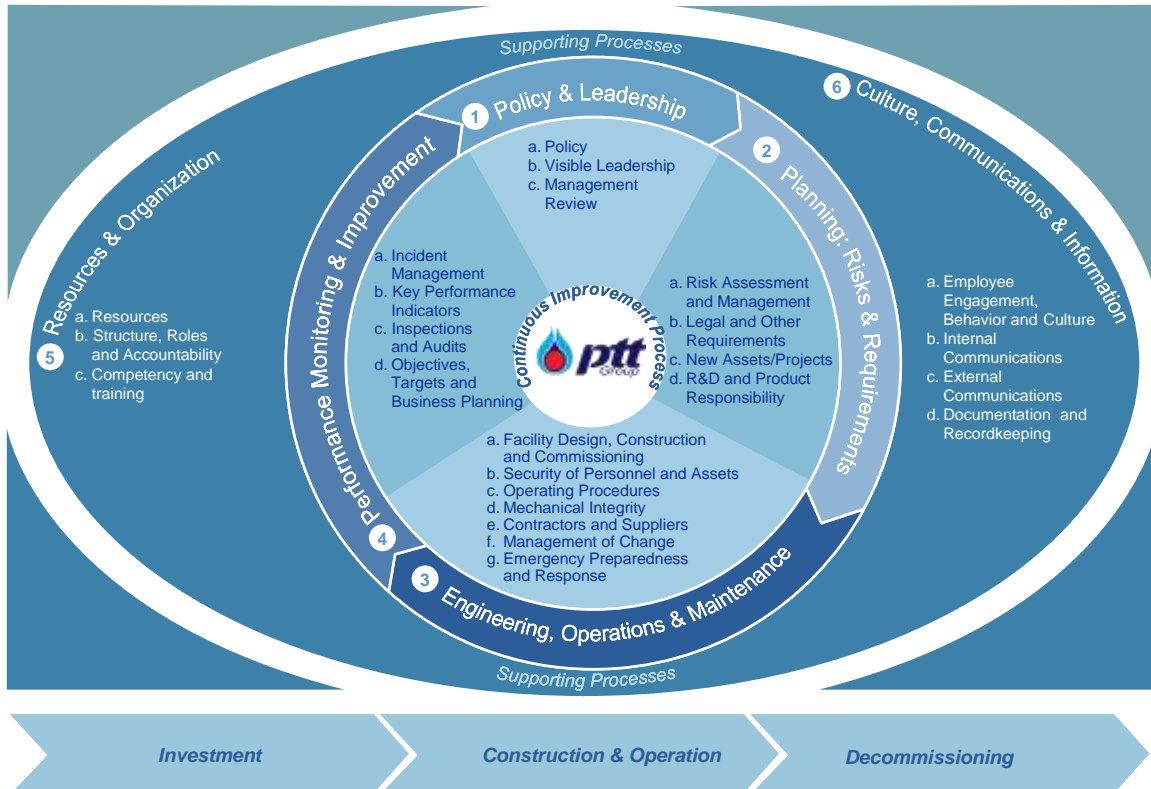
การตรวจสอบและตรวจประเมินประสิทธิภาพการดำเนินงานด้าน SSHE และการแก้ไขและป้องกัน เพื่อจัดการสภาพที่ไม่เป็นไปตามข้อกำหนด ตลอดจนการนำการเรียนรู้ที่ผ่านมาและแนวปฏิบัติที่เป็นเลิศไปขยายผลต่อไป รวมถึงการกำหนดเป้าหมายและแผนงานการปรับปรุงด้าน SSHE อย่างต่อเนื่อง

5. ทรัพยากรและโครงสร้างการบริหาร (Resources and Organization)

การกำหนดบทบาท หน้าที่ และความรับผิดชอบ ตลอดจนความสามารถของผู้ปฏิบัติงานที่เหมาะสม เพื่อให้การบริหารงานด้าน SSHE เป็นไปอย่างมีประสิทธิภาพ

6. วัฒนธรรม การสื่อสาร และข้อมูล (Culture, Communications and Information)

การสร้างการมีส่วนร่วม พฤติกรรม และวัฒนธรรมด้าน SSHE อย่างต่อเนื่อง รวมถึงการสื่อสารทั้งภายในและภายนอกให้กับผู้มีส่วนได้ส่วนเสียที่สนใจ ตลอดจนการจัดการและควบคุมเอกสารการดำเนินงานด้าน SSHE



ทำไมจึงต้องจัดทำมาตรฐานการจัดการด้าน SSHE ของกลุ่ม ปตท.

- เป็นการสร้างความเข้าใจและลดผลกระทบจากการดำเนินธุรกิจต่อพนักงานและชุมชน สิ่งแวดล้อม และเศรษฐกิจ และในขณะเดียวกันก็เป็นการส่งเสริมการดำเนินธุรกิจของกลุ่ม ปตท. (Managing SSHE Risks to Sustain Business Operations) ให้สามารถเติบโตได้ในระยะยาว
- เป็นการสื่อสารถึงข้อกำหนดขั้นพื้นฐานที่เกี่ยวกับการบริหารจัดการด้าน SSHE (Minimum Expectations) ในทุกขั้นตอนของการดำเนินธุรกิจ (Value Chain) ให้กับสายธุรกิจ และหน่วยงานต่างๆ ภายใต้สายธุรกิจ เพื่อให้เกิดความเข้าใจและนำไปประยุกต์ใช้ โดยมีระบบการบริหารจัดการที่เหมาะสมรองรับ
- เป็นการสร้างความร่วมมือในการดำเนินการด้าน SSHE ร่วมกัน (Collaboration) ระหว่างส่วนกลาง และตัวแทนด้าน SSHE ของสายธุรกิจต่างๆ ในกลุ่ม ปตท. เพื่อแลกเปลี่ยนองค์ความรู้และประสบการณ์เกี่ยวกับการจัดการความเสี่ยง และการพัฒนาประสิทธิภาพการดำเนินงานด้าน SSHE เพื่อมุ่งสู่ความเป็นเลิศ
- เพื่อให้ ปตท. มีแนวทางการบริหารงานด้าน SSHE ที่เป็นไปในทิศทางเดียวกันทั่วทั้งกลุ่ม (Consistent Approach) ในการจัดการประเด็นความเสี่ยงที่สำคัญด้าน SSHE ซึ่งเป็นประโยชน์และก่อให้เกิดประสิทธิผลในการดำเนินงานในระดับหน่วยงาน สายธุรกิจ และส่วนกลาง เช่น การบริหารงานในสถานการณ์ฉุกเฉิน (Emergency Management) และการบริหารและการรายงานอุบัติเหตุ (Incident Management and Reporting)

หน่วยงานได้ประโยชน์อะไรจากการปฏิบัติให้สอดคล้องกับมาตรฐานการจัดการด้าน SSHE

การปฏิบัติตามมาตรฐานการจัดการด้าน SSHE อย่างมีประสิทธิภาพจะช่วยสร้างมูลค่าเพิ่มทางธุรกิจให้หน่วยงานในทุกระดับ (เช่น ระดับโรงงาน ระดับธุรกิจ และกลุ่ม ปตท.) ตัวอย่างเช่น

- การลดความเสี่ยงเชิงรุก และปรับปรุงประสิทธิผลด้าน SSHE อย่างต่อเนื่อง

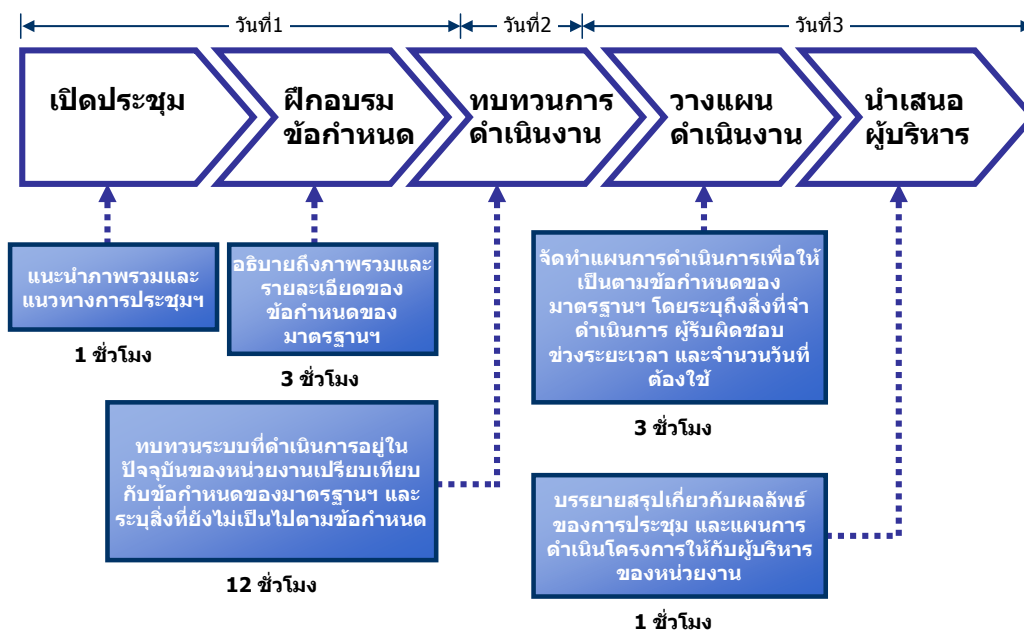
มาตรฐานการจัดการด้านความมั่นคง ความปลอดภัย อาชีวอนามัย และสิ่งแวดล้อม

- การได้รับการยอมรับจากผู้มีส่วนได้ส่วนเสีย และเพิ่มศักยภาพในการขยายธุรกิจและการลงทุน
- การสร้างศักยภาพและความได้เปรียบทางธุรกิจ
- ช่วยสร้างวัฒนธรรมการดำเนินงานด้าน SSHE ให้เป็นส่วนหนึ่งของงานประจำ
- การสร้างความสามารถ ความร่วมมือ และการแลกเปลี่ยนประสบการณ์ด้าน SSHE ในกลุ่ม ปตท.

เราจะประยุกต์ใช้มาตรฐานการจัดการด้าน SSHE อย่างไร

แนวทางการประยุกต์ใช้มาตรฐานการจัดการฯ ในแต่ละหน่วยงาน ประกอบด้วย 3 ขั้นตอนหลัก ได้แก่ การฝึกอบรมเกี่ยวกับข้อกำหนดให้กับหน่วยงาน (Training on SSHE MS Requirements) การทบทวนการดำเนินงานของหน่วยงานเทียบกับข้อกำหนด (Gap Analysis) และการวางแผนการดำเนินงานเพื่อให้เป็นไปตามข้อกำหนด (Action Planning) ทั้งนี้ขั้นตอนดังกล่าวจะช่วยทำให้หน่วยงานมั่นใจว่ามีการกำหนดแผนงานให้มีการดำเนินงานเป็นไปตามข้อกำหนดของมาตรฐานการจัดการฯ โดยที่รายละเอียดของขั้นตอนดังกล่าวได้แสดงไว้ใน คู่มือการประยุกต์ใช้มาตรฐานการจัดการด้าน SSHE (Implementation Manual)

นอกจากนี้ กลุ่มปตท. ยังได้จัดทำเอกสารแนวปฏิบัติการดำเนินงานด้าน SSHE ในบางหัวข้อที่สำคัญเพิ่มเติม เพื่อให้หน่วยงานสามารถนำไปประยุกต์ใช้งาน และมีแนวทางการดำเนินงานที่สอดคล้องกันกับทุกหน่วยงานในกลุ่มปตท. โดยเฉพาะหัวข้อที่มีความสำคัญ ได้แก่ การบริหารความเสี่ยงด้าน SSHE การบริหารการเปลี่ยนแปลง การจัดการผู้รับเหมาและผู้รับจ้าง การจัดการอุบัติเหตุ การเตรียมความพร้อมและตอบสนองต่อกรณีฉุกเฉิน การตรวจประเมินระบบการจัดการด้าน SSHE และ การบริหารความมั่นคงปลอดภัย



ใครรับผิดชอบและมีส่วนเกี่ยวข้องในการปฏิบัติตามมาตรฐานการจัดการด้าน SSHE

บุคลากรในทุกระดับของแต่ละหน่วยงาน ซึ่งประกอบไปด้วย แผนกผลิต แผนกซ่อมบำรุง แผนกวิศวกรรม แผนกจัดซื้อ จัดจ้าง แผนกวางแผน แผนกทรัพยากรบุคคล แผนกรักษาความปลอดภัย แผนกชุมชนสัมพันธ์และความรับผิดชอบต่อสังคม และแผนกความปลอดภัย อาชีวอนามัย และสิ่งแวดล้อม มีความเกี่ยวข้องกับการนำมาตรฐานการจัดการด้าน SSHE ไปปฏิบัติ อย่างไรก็ตามแต่ละหน่วยงานต้องกำหนดให้มี SSHE Management Lead เพื่อรับผิดชอบในการประสานงานภายในหน่วยงาน ตลอดจนจะต้องมีการกำหนด SSHE Management Coordinator สำหรับแต่ละกลุ่มธุรกิจเพื่อทำหน้าที่ในการประสานงานระหว่างหน่วยงานภายในกลุ่มธุรกิจเดียวกัน ซึ่งผู้บริหารของแต่ละหน่วยงาน และผู้บริหารของแต่ละกลุ่มธุรกิจ จะต้องมั่นใจว่ามาตรฐานการจัดการด้าน SSHE ได้ถูกนำไปปฏิบัติในหน่วยงานที่ตนรับผิดชอบอย่างครบถ้วน

ระบบการจัดการที่แต่ละหน่วยงานดำเนินการอยู่ในปัจจุบัน (เช่น ISO 14001, ISO 9001, ISRS, OHSAS 18001, OGP Guidelines) จะสอดคล้องกับมาตรฐานการจัดการด้าน SSHE หรือไม่

มาตรฐานการจัดการด้าน SSHE ของกลุ่ม ปตท. ได้รับการออกแบบให้สอดคล้องกับมาตรฐานที่ส่วนใหญ่มีการใช้งานภายในกลุ่ม ปตท. เช่น ISO, PSM, OGP) และมาตรฐานสากลอื่นๆ รวมทั้งสอดคล้องกับโปรแกรมอื่นๆ ของกลุ่ม ปตท. ที่เกี่ยวข้อง (เช่น โครงการพัฒนาระบบจัดเก็บและรายงานข้อมูลผลการดำเนินงานด้าน SHE) นอกจากนี้ มาตรฐานการจัดการฯ ยังได้รับการออกแบบให้มีความยืดหยุ่นและสามารถปรับเปลี่ยนได้ตามระบบบริหารงานที่มีอยู่ในปัจจุบัน ดังนั้น ระบบบริหารงานด้าน SSHE ของหน่วยงานที่มีการใช้งานมาตรฐาน ISO หรือมาตรฐานอื่นอยู่แล้ว น่าที่จะมีความสอดคล้องกับข้อกำหนดของมาตรฐานการจัดการด้าน SSHE เป็นส่วนใหญ่ และ/หรือ สามารถช่วยให้หน่วยงานดังกล่าวปรับปรุงการดำเนินงานด้าน SSHE หรือประเด็นที่ยังไม่ครอบคลุมโดยระบบบริหารงานปัจจุบันเพิ่มเติม

ภาคผนวก 2 – บทบาท หน้าที่ และความรับผิดชอบด้านการจัดการด้าน SSHE ของกลุ่ม ปตท.

ประธานเจ้าหน้าที่บริหารและกรรมการผู้จัดการใหญ่

- แสดงความเป็นผู้นำและกำหนดทิศทางในเชิงกลยุทธ์ที่เกี่ยวข้องกับความคาดหวังทางด้าน SSHE
- อนุมัติและประกาศนโยบายด้าน QSHE ของกลุ่ม ปตท.
- อนุมัติเป้าหมายด้าน SSHE ของกลุ่ม ปตท. ที่สอดคล้องกับนโยบายฯ
- มั่นใจว่าฝ่ายบริหารของธุรกิจและหน่วยงานรับผิดชอบในการประยุกต์ใช้นโยบายด้าน QSHE และมาตรฐานการจัดการด้าน SSHE

คณะกรรมการจัดการของ ปตท.

- อนุมัติโปรแกรมและความคิดริเริ่มด้าน SSHE ที่สำคัญ ซึ่งรวมถึงการประยุกต์ใช้มาตรฐานการจัดการด้าน SSHE และโครงการลงทุนขนาดใหญ่
- ทบทวนโปรแกรม และติดตามประสิทธิผลการดำเนินงานด้าน SSHE อย่างน้อยเป็นประจำทุกปี ตลอดจนผลักดันให้มีการดำเนินการปรับปรุงการดำเนินงานตามความเหมาะสม

ฝ่ายความมั่นคง ความปลอดภัย อาชีวอนามัย และสิ่งแวดล้อม กลุ่ม ปตท.

นโยบายและมาตรฐาน

- เสนอนโยบายและมาตรฐานด้าน SSHE ของกลุ่ม ปตท. ให้กับคณะกรรมการจัดการเพื่อพิจารณาอนุมัติ
- จัดทำแนวทางการดำเนินงานที่เกี่ยวข้องกับนโยบายและมาตรฐานการจัดการฯ ตลอดจนเอกสารที่เกี่ยวข้องกับการฝึกอบรมที่เกี่ยวข้อง

กลยุทธ์และการวางแผน

- จัดทำและสื่อสารกลยุทธ์และแผนงานด้าน SSHE
- ดำเนินการตามกลยุทธ์และแผนงานด้าน SSHE ในส่วนที่เกี่ยวข้องกับฝ่าย SSHE กลุ่ม ปตท.
- นำเสนอเป้าหมายการดำเนินงานด้าน SSHE ของกลุ่ม ปตท. ให้กับคณะกรรมการจัดการเพื่อพิจารณาอนุมัติ

การติดตามข้อกำหนดทางกฎหมายและการมีส่วนร่วมในการกำหนดนโยบาย

- ติดตามข้อกำหนดทางกฎหมายและประเด็นใหม่ๆ (Emerging Issue) ด้าน SSHE
- มีส่วนร่วมในการกำหนดนโยบายและ/หรือกฎหมายโดยคำนึงถึงประเด็นด้าน SSHE ใหม่ๆ ที่เกี่ยวข้องกับการดำเนินงานของธุรกิจโดยดำเนินการร่วมกับหน่วยงานภายนอก (เช่น ภาครัฐ)

การจัดการเหตุฉุกเฉิน

- จัดทำและกำหนดแผนการจัดการเหตุฉุกเฉินและภาวะวิกฤตในระดับกลุ่ม ปตท.
- ประสานงานกับหน่วยงานตอบสนองต่อเหตุฉุกเฉินภายนอกตามที่ตกลงร่วมกับกลุ่มธุรกิจ
- มีส่วนร่วมในการสอบสวนอุบัติการณ์ที่สำคัญ

การรวบรวม เข้าถึงครอง และขายกิจการ

- จัดให้มีการประเมินความเสี่ยง SSHE Due Diligence สำหรับการรวบรวม เข้าถึงครอง และขายกิจการที่แตกต่างไปจากธุรกิจที่มีอยู่ในปัจจุบันของกลุ่มปตท.
- มั่นใจว่าธุรกิจหรือหน่วยงานที่รวบรวมกิจการหรือเข้าถึงครอง มีการนำมาตรฐานการจัดการด้าน SSHE ไปประยุกต์ใช้

การประสานงานระหว่างหน่วยงาน

- ประสานงานกับคณะกรรมการนโยบายด้าน QSHE ของกลุ่ม ปตท.
- ให้การสนับสนุนการเผยแพร่แนวปฏิบัติที่เป็นเลิศและการเรียนรู้ให้กับทุกกลุ่มธุรกิจ
- บริหารจัดการเว็บไซต์ด้าน SSHE และสารานุกรมโรคด้านเทคโนโลยีสารสนเทศที่เกี่ยวข้อง (เช่น ระบบการรายงานอุบัติการณ์)
- ผนวงกรจัดการด้าน SSHE เข้าไว้ในกระบวนการหลักทางธุรกิจของหน่วยงานอื่นๆ (เช่น การจัดการสายโซ่อุปทาน การพัฒนาองค์กร การอนุมัติโครงการและงบประมาณ การพัฒนาผลิตภัณฑ์ และการบริหารความเสี่ยง)

การสื่อสารภายนอก

- สนับสนุนฝ่ายกิจการเพื่อสังคม ในการจัดการข้อมูลด้าน SSHE ที่นำไปรายงานในเว็บไซต์ของกลุ่ม ปตท.
- สนับสนุนฝ่ายกิจการเพื่อสังคม ในการจัดทำรายงานความรับผิดชอบต่อสังคม
- สนับสนุนฝ่ายกิจการเพื่อสังคม ในการสื่อสารภายนอกเพื่อปกป้องและสร้างชื่อเสียงให้กับกลุ่ม ปตท.
- ให้ข้อมูลด้าน SSHE กับผู้มีส่วนได้ส่วนเสียภายนอกตามคำร้องขอ (โดยการประสานงานกับกลุ่มธุรกิจและฝ่ายตลาดทุนและผู้ลงทุนสัมพันธ์)

การประกันการบริหารจัดการและการรายงานประสิทธิผลการดำเนินงาน

- กำหนดดัชนีชี้วัดประสิทธิผลการดำเนินงานของกลุ่ม ปตท.
- พัฒนาระบบการวัดผลการดำเนินงานด้าน SSHE
- มีความเข้าใจภาระรับผิดชอบที่สำคัญด้าน SSHE
- ตระหนักถึงอุบัติการณ์ด้าน SSHE ที่สำคัญที่เกี่ยวข้องกับธุรกิจ
- ดำเนินโปรแกรมการตรวจประเมินด้าน SSHE ของกลุ่ม ปตท.
- รวบรวมข้อมูลประสิทธิผลการดำเนินงานด้าน SSHE ของหน่วยงานภายใต้กลุ่ม ปตท. และจัดทำรายงานให้กับฝ่ายบริหารอย่างสม่ำเสมอ
- เสนอแผนการปรับปรุงประสิทธิผลการดำเนินงานด้าน SSHE โดยพิจารณาถึงประสิทธิผลการดำเนินงานที่ผ่านมา

อื่นๆ

- แสดงความเป็นผู้นำ สื่อสารและสร้างความตระหนักและวิสัยทัศน์ ตลอดจนสร้างวัฒนธรรมองค์กรด้าน SSHE
- ให้คำแนะนำ และแลกเปลี่ยนประสบการณ์ในหัวข้อที่สำคัญ และให้ความช่วยเหลือกลุ่มธุรกิจ

คณะกรรมการนโยบายด้าน SHE ของกลุ่ม ปตท.

- ร่วมกับฝ่าย SSHE กลุ่ม ปตท. ในการนำเสนอและปรับปรุงโปรแกรมและความคิดริเริ่มด้าน SSHE เพื่อปรับปรุงประสิทธิผลการดำเนินงานภายในกลุ่ม ปตท.
- ประสานงานในการดำเนินโปรแกรมด้าน SSHE ในทุกกลุ่มธุรกิจ เพื่อให้การดำเนินงานเป็นไปอย่างมีประสิทธิภาพสูงสุด
- มั่นใจว่ามีการแลกเปลี่ยนแนวปฏิบัติที่เป็นเลิศและการเรียนรู้ไปยังทุกหน่วยงานภายใต้กลุ่ม ปตท.
- ทบทวนประสิทธิผลการดำเนินงานของกลุ่ม ปตท. เพื่อระบุโอกาสในการปรับปรุงและเสนอแนวทางในการปรับปรุงให้กับคณะกรรมการการจัดการของกลุ่ม ปตท.
- พิจารณาและหาข้อสรุปสำหรับแนวทางการตอบสนองกับข้อกำหนดทางกฎหมายและประเด็นใหม่ๆ ที่มีความสำคัญในเชิงกลยุทธ์ต่อบริษัท
- ให้ข้อคิดเห็นเกี่ยวกับทิศทางในเชิงกลยุทธ์ด้าน SSHE กับคณะกรรมการจัดการของ ปตท. เกี่ยวกับ ความเสี่ยงโอกาส และประเด็นด้าน SSHE เพื่อเป็นข้อมูลประกอบการตัดสินใจทางธุรกิจ และผลประกอบการขององค์กร

กลุ่มธุรกิจและหน่วยงาน

นโยบายและมาตรฐาน

- ให้ข้อมูลสนับสนุนในระหว่างการจัดทำนโยบายและมาตรฐานการจัดการด้าน SSHE ของกลุ่ม ปตท.
- จัดทำมาตรฐานเพิ่มเติมของกลุ่มธุรกิจและนำไปปฏิบัติเพื่อให้การดำเนินงานสอดคล้องกับมาตรฐานการจัดการของกลุ่ม ปตท.
- จัดการฝึกอบรมและสื่อสารมาตรฐานการจัดการ ที่เกี่ยวข้องของกลุ่ม ปตท. และกลุ่มธุรกิจให้กับหน่วยงานภายในกลุ่มธุรกิจ
- ประยุกต์ใช้มาตรฐานการจัดการ ของกลุ่ม ปตท. กับหน่วยงานภายในกลุ่มธุรกิจ โดยพิจารณาถึงความเหมาะสมกับการดำเนินธุรกิจ

กลยุทธ์และการวางแผน

- มีส่วนร่วมในกระบวนการวางแผนทางกลยุทธ์ด้าน SSHE ของกลุ่ม ปตท.
- จัดทำและปฏิบัติตามแผนและกลยุทธ์ด้าน SSHE ของกลุ่มธุรกิจ ซึ่งสอดคล้องกับความเสี่ยงและโอกาสด้าน SSHE ที่เฉพาะเจาะจงกับกลุ่มธุรกิจ สะท้อนถึงแนวปฏิบัติที่เป็นเลิศของอุตสาหกรรม ตลอดจนสอดคล้องกับแผนธุรกิจ และแผนงานด้าน SSHE ของกลุ่ม ปตท.
- กำหนดเป้าหมายด้าน SSHE ที่เฉพาะเจาะจงกับกลุ่มธุรกิจ และหน่วยงาน ให้สอดคล้องกับเป้าหมายและแผนงานด้าน SSHE ของกลุ่ม ปตท.
- มีส่วนร่วมในกระบวนการวางแผนธุรกิจประจำปี เพื่อให้มั่นใจว่ามีการจัดสรรทรัพยากรสำหรับการดำเนินงานตามแผนงานด้าน SSHE ของกลุ่มธุรกิจ

โครงสร้างการบริหาร

- กำหนดบทบาทด้าน SSHE ให้กับส่วนงานและตำแหน่งงานต่าง ๆ ภายใต้อุปกรณ์
- มั่นใจว่าพนักงานมีความสามารถเพียงพอในการที่จะปฏิบัติตามบทบาทด้าน SSHE ที่ได้รับมอบหมาย
- มั่นใจว่าฝ่ายบริหารมีหน้าที่ในการรับผิดชอบต่อประสิทธิผลการดำเนินงานด้าน SSHE
- แสดงความเป็นผู้นำ สื่อสารและสร้างความตระหนักและวิสัยทัศน์ ตลอดจนสร้างวัฒนธรรมองค์กรด้าน SSHE

การติดตามข้อกำหนดทางกฎหมายและการมีส่วนร่วมในการกำหนดนโยบาย

- ระบุข้อกำหนดทางกฎหมายที่เกี่ยวข้องกับการดำเนินงาน กิจกรรม และผลิตภัณฑ์ของกลุ่มธุรกิจไว้เป็นเอกสาร
- ติดตามข้อกำหนดทางกฎหมายที่มีการเปลี่ยนแปลง ที่เกี่ยวข้องกับการดำเนินงาน กิจกรรม และผลิตภัณฑ์ของกลุ่มธุรกิจ
- ประสานงานกับฝ่าย SSHE กลุ่ม ปตท. และมีส่วนร่วมในการกำหนดนโยบายและ/หรือกฎหมายที่ดำเนินการร่วมกับหน่วยงานภายนอก (เช่น ภาครัฐ)

การบริหารจัดการความเสี่ยงและการปฏิบัติตามกฎหมาย

- ประเมินความเสี่ยงด้าน SSHE สำหรับอุปกรณ์ เครื่องจักร กระบวนการ และกิจกรรมการดำเนินงาน เพื่อประเมินความเสี่ยงของมาตรการควบคุมและจัดการความเสี่ยง
- มั่นใจว่าได้รับใบอนุญาตต่างๆ เพื่อให้การดำเนินธุรกิจเป็นไปตามข้อกำหนดทางกฎหมาย
- ดำเนินงานตามแผนงานด้านการปฏิบัติตามกฎหมาย ตลอดจนมั่นใจว่าได้มีการนำแนวปฏิบัติและวิธีการดำเนินงานประจำวันไปประยุกต์ใช้ เพื่อควบคุมความเสี่ยงและการดำเนินงานให้เป็นไปตามข้อกำหนดทางกฎหมายและมาตรฐานภายใน
- บำรุงรักษาอุปกรณ์และเครื่องจักรเพื่อช่วยในการจัดการให้การดำเนินงานเป็นไปตามกฎหมายและควบคุมความเสี่ยงด้าน SSHE อย่างมีประสิทธิภาพ

มาตรฐานการจัดการด้านความมั่นคง ความปลอดภัย อาชีวอนามัย และสิ่งแวดล้อม

- ดำเนินการตรวจสอบเพื่อให้มั่นใจว่ามีสภาพแวดล้อมในการปฏิบัติงานที่ดี มีความสอดคล้องกับแนวปฏิบัติและกฎหมาย และมีการจัดการความเสี่ยงด้าน SSHE ที่มีประสิทธิภาพ
- จัดให้มีการวิเคราะห์ผลกระทบด้านสิ่งแวดล้อม สุขภาพ และสังคม รวมถึงการจัดให้มีการรับฟังความคิดเห็นสาธารณะ
- นำกระบวนการบริหารการเปลี่ยนแปลงไปปฏิบัติ เพื่อให้มั่นใจว่ามีการจัดการความเสี่ยงด้าน SSHE และความสอดคล้องกับกฎหมายอย่างต่อเนื่อง

การจัดการเหตุฉุกเฉิน

- ดำเนินการตามแผนงานที่กำหนดขึ้นและจัดสรรทรัพยากรที่เหมาะสมเพื่อป้องกันและสามารถตอบสนองกับเหตุฉุกเฉินที่อาจเกิดขึ้นที่เฉพาะเจาะจงกับการดำเนินงานและกิจกรรมของกลุ่มธุรกิจ
- เป็นผู้นำในการดำเนินการเพื่อตอบสนองกับสถานการณ์ฉุกเฉินที่เกี่ยวข้องกับการดำเนินงานและกิจกรรมของกลุ่มธุรกิจ
- ประสานงานกับหน่วยงานท้องถิ่นที่ช่วยในการตอบสนองสถานการณ์ฉุกเฉิน
- ทำหน้าที่เป็นตัวแทนขององค์กรในการสื่อสารสู่ภายนอก
- ทำหน้าที่เป็นผู้นำในการสอบสวนอุบัติการณ์และดำเนินการตามแผนการแก้ไขและป้องกัน

การรวบรวม เข้าถึง ครอง และขายกิจการ

- ประเมินความเสี่ยง SSHE Due Diligence สำหรับการลงทุนและการดำเนินธุรกรรมที่เกี่ยวข้องกับสินทรัพย์
- มั่นใจว่าธุรกิจหรือหน่วยงานที่ควบรวมกิจการหรือเข้าถึงครอง มีการนำมาตรฐานการจัดการด้าน SSHE ของกลุ่มธุรกิจและกลุ่ม ปตท. ไปประยุกต์ใช้

การประสานงานระหว่างหน่วยงานและส่วนงาน

- มีส่วนร่วมในฐานะสมาชิกของคณะกรรมการนโยบาย QSHE
- สนับสนุนให้มีการแลกเปลี่ยนข้อมูล แนวปฏิบัติที่เป็นเลิศ และการเรียนรู้ภายในกลุ่มธุรกิจ เพื่อปรับปรุงแผนงานและประสิทธิผลการดำเนินงาน
- ระบุแนวปฏิบัติที่เป็นเลิศและการเรียนรู้ที่จะนำไปแลกเปลี่ยนและสื่อสารกับกลุ่มธุรกิจอื่น
- ดูแลรักษาเว็บไซต์ของกลุ่มธุรกิจ (ตามความเหมาะสม)
- ผนวกรจัดการด้าน SSHE เข้าไว้ในกระบวนการหลักทางธุรกิจของหน่วยงานอื่นๆ (เช่น การจัดการสายโซ่อุปทาน การพัฒนาองค์กร การอนุมัติโครงการและงบประมาณ การพัฒนาผลิตภัณฑ์ และการบริหารความเสี่ยง)

การสื่อสารภายนอก

- จัดเตรียมข้อมูลเพื่อนำไปรายงานในเว็บไซต์ และรายงานความรับผิดชอบต่อสังคมของกลุ่ม ปตท.
- สนับสนุนฝ่ายกิจการเพื่อสังคม ในการจัดการเนื้อหาด้าน SSHE เพื่อนำไปรายงานในเว็บไซต์ของกลุ่มธุรกิจ
- สนับสนุนฝ่ายกิจการเพื่อสังคม ในการจัดทำรายงานความรับผิดชอบต่อสังคมของกลุ่มธุรกิจ
- จัดทำกิจกรรมการมีส่วนร่วมและรับฟังความคิดเห็นของผู้มีส่วนได้ส่วนเสียที่เฉพาะเจาะจงกับแต่ละโรงงานและโครงการ
- ให้ข้อมูลด้าน SSHE กับผู้มีส่วนได้ส่วนเสียภายนอกตามคำร้องขอ (โดยการประสานงานกับฝ่าย SSHE กลุ่ม ปตท. และฝ่ายกิจการเพื่อสังคม ตามความจำเป็น)
- จัดให้มีการรับฟังความคิดเห็นสาธารณะเพื่อให้สอดคล้องกับการวิเคราะห์ผลกระทบด้านสิ่งแวดล้อม สุขภาพ และสังคม

การประกันการบริหารจัดการและการรายงานประสิทธิผลการดำเนินงาน

- รวบรวมและรายงานดัชนีชี้วัดประสิทธิผลการดำเนินงานด้าน SSHE ของกลุ่ม ปตท.
- จัดทำดัชนีชี้วัดฯ เพิ่มเติมที่เฉพาะเจาะจงกับกลุ่มธุรกิจตามความจำเป็นและรายงานผลให้กับผู้บริหารของกลุ่มธุรกิจ

มาตรฐานการจัดการด้านความมั่นคง ความปลอดภัย อาชีวอนามัย และสิ่งแวดล้อม

- ตรวจสอบการดำเนินงานเปรียบเทียบกับข้อกำหนดทางกฎหมายและมาตรฐานการจัดการด้าน SSHE ภายในทั้งของกลุ่ม ปตท. และกลุ่มธุรกิจ
- นำแผนการแก้ไขและปรับปรุงการดำเนินงาน (อันเนื่องมาจากการทบทวนดัชนีชี้วัดประสิทธิผลการดำเนินงาน และผลจากการตรวจประเมิน เป็นต้น) มาพิจารณาเป็นส่วนหนึ่งของการประเมินผลงาน
- นำเกณฑ์ด้านประสิทธิผลการดำเนินงานด้าน SSHE ไปรวมเป็นส่วนหนึ่งของระบบการวัดผลการปฏิบัติงาน

ฝ่ายกลยุทธ์และแผนวิสาหกิจ

- รวมประเด็นด้าน SSHE เข้าในการพัฒนาแผนกลยุทธ์ทางธุรกิจของบริษัท
- ปฏิบัติงานร่วมกับฝ่าย SSHE และธุรกิจ เพื่อให้มั่นใจว่ามีการตรวจประเมิน SSHE Due Diligence สำหรับการเข้าถือครอง (acquisition) การขายสินทรัพย์ (divesture) และกระบวนการจัดหาเชิงกลยุทธ์ (strategic sourcing process) ซึ่งผลที่ได้ถูกนำไปพิจารณาในการดำเนินธุรกรรมทางธุรกิจ (business transaction)

ส่วนจัดหาพัสดุกลาง

- ผนวกประสิทธิผลการดำเนินงาน โปรแกรม และประเด็นด้าน SSHE เข้าไว้ในกระบวนการจัดหาเชิงกลยุทธ์ (strategic sourcing process) ซึ่งรวมถึงการคัดเลือกและจัดการผู้รับเหมาและผู้รับจ้าง

สถาบันวิจัยและเทคโนโลยี

- ผนวกประเด็นด้าน SSHE เข้าไว้ในกรอบการออกแบบและพัฒนาผลิตภัณฑ์และบริการ
- ปฏิบัติงานร่วมกับธุรกิจในการจัดทำข้อมูลความอันตรายและการใช้งานที่นำเสนอบนผลิตภัณฑ์ สำหรับสื่อสารให้ลูกค้าและผู้บริโภค

ฝ่ายสื่อสารองค์กร และฝ่ายกิจการเพื่อสังคม กลุ่ม ปตท. (Corporate Communications and CSR)

- ปฏิบัติงานร่วมกับธุรกิจที่เกี่ยวข้องและฝ่าย SSHE กลุ่ม ปตท. เพื่อตอบสนองต่อคำถามและข้อกังวลจากผู้สนใจภายนอกตามความเหมาะสม ซึ่งข้อมูลด้าน SSHE ที่จะสื่อสารต้องได้รับการอนุมัติ ก่อนที่จะสื่อสารหรือถูกตีพิมพ์สู่สาธารณะชน
- สื่อสารข้อมูลที่เกี่ยวข้องกับโปรแกรม ประสิทธิผลการดำเนินงาน และประเด็นด้าน SHE ให้กับบุคคลภายในองค์กร เพื่อสร้างความตระหนักให้กับพนักงาน (โดยปฏิบัติงานร่วมกับฝ่าย SSHE กลุ่ม ปตท.)
- เป็นผู้จัดทำและอนุมัติโครงสร้างรายงานด้าน SHE ที่จะนำเสนอในรายงานความรับผิดชอบต่อสังคม (โดยปฏิบัติงานร่วมกับฝ่าย SSHE กลุ่ม ปตท.)

สำนักกฎหมาย (Corporate Legal)

- ทำความเข้าใจข้อกำหนดทางกฎหมายด้าน SSHE ที่มีผลบังคับใช้ในธุรกิจของกลุ่ม ปตท.
- เป็นตัวแทนในการตอบสนองเชิงกลยุทธ์ให้กับบริษัทในกรณีเกิดการเรียกร้องจากหน่วยงานที่สาม ดำเนินการเจรจากับหน่วยงานบังคับใช้กฎหมายร่วมกับธุรกิจที่เกี่ยวข้องฝ่าย SSHE กลุ่ม ปตท. และหน่วยงานภายในอื่นๆ ในกรณีที่มีการดำเนินงานไม่สอดคล้องกับกฎหมายด้าน SSHE
- จัดตั้งและบังคับใช้สัญญาจ้างที่มีการจัดการภาระรับผิดชอบและความรับผิดชอบด้าน SSHE สำหรับผู้รับเหมาและผู้รับจ้างตามลักษณะความเสี่ยง (โดยปฏิบัติงานร่วมกับส่วนจัดหาพัสดุกลางและธุรกิจ)
- จัดหาทรัพยากรที่เหมาะสมทั้งจากภายในและภายนอกองค์กร เพื่อปกป้องกลุ่ม ปตท. และหน่วยธุรกิจในการดำเนินคดีเกี่ยวกับกฎหมายด้าน SSHE รวมถึงการเจรจากับผู้มีส่วนได้ส่วนเสียในด้านกฎหมายที่อาจส่งผลกระทบต่อสินทรัพย์ในปัจจุบัน การควบรวมและเข้าถือครองกิจการ การขายสินทรัพย์ ตลอดจนการพัฒนาและก่อสร้างสินทรัพย์ใหม่

ฝ่ายพัฒนาและบริการทรัพยากรบุคคล

- ให้การสนับสนุนธุรกิจและหน่วยงานให้มั่นใจได้ว่า หน้าที่และความรับผิดชอบด้าน SSHE ได้รับการกำหนดอย่างชัดเจนและได้ถูกสื่อสารให้กับทุกส่วนฝ่ายทั่วทั้งองค์กร
- ให้การสนับสนุนธุรกิจและหน่วยงานให้มั่นใจได้ว่าบุคลากรได้รับมอบหมายประเด็นด้าน SSHE มีความรับผิดชอบในการดำเนินงาน
- ให้การสนับสนุนธุรกิจและหน่วยงานให้มั่นใจได้ว่าผู้ปฏิบัติงานที่เกี่ยวข้องมีความตระหนัก ตลอดจนได้รับการอบรมและการเรียนรู้ที่เหมาะสม ซึ่งรวมถึงการว่าจ้าง เลื่อนขั้น โยกย้าย และปรับเปลี่ยนกระบวนการทำงาน
- ช่วยให้มั่นใจได้ว่าบุคลากรที่ปฏิบัติงานในนามของธุรกิจและหน่วยงานที่อาจส่งผลต่อประสิทธิภาพการดำเนินงานด้าน SSHE มีความสามารถที่เพียงพอโดยพิจารณาถึงความตระหนัก การศึกษา การได้รับการอบรม หรือประสบการณ์

ภาคผนวก 3 – ความสัมพันธ์กับข้อกำหนด ISO 14001:2004

ISO 14001:2004 Environmental Management System Requirements	PTTG SSHE Management Standard Requirements
4.2 Environmental Policy	II, 1 (a)
4.3.1 Environmental Aspects	2 (a)
4.3.2 Legal and Other Requirements	2 (b)
4.3.3 Objectives, Targets and Program	4 (d)
4.4.1 Resources, Roles, Responsibility and Authority	5 (a, b)
4.4.2 Competence, Training and Awareness	5 (c)
4.4.3 Communication	6 (b, c)
4.4.4 Documentation	6 (d)
4.4.5 Control of Documents	6 (d)
4.4.6 Operational Control	3 (c)
4.4.7 Emergency Preparedness and Response	3 (g)
4.5.1 Monitoring and Measurement	4 (b)
4.5.2 Evaluation of Compliance	4 (c)
4.5.3 Nonconformity, Corrective Action and Preventive Action	4 (c)
4.5.4 Control of Records	6 (d)
4.5.5 Internal Audit	4 (c)
4.6 Management Review	1 (c)
“Beyond” ISO 14001	1 (b), 2 (c, d), 3 (a, b, d, e, f), 4 (a), 6 (a)

ภาคผนวก 4 – ความสัมพันธ์กับข้อกำหนด OHSAS 18001:2007

OHSAS 18001:2007 Occupational Health and Safety Management Systems – Requirements	PTTG SSHE Management Standard Requirements
4.2 OH&S policy	II, 1 (a)
4.3.1 Hazard identification, risk assessment and determining controls	2 (a)
4.3.2 Legal and Other Requirements	2 (b)
4.3.3 Objectives and programme(s)	4 (d)
4.4.1 Resources, roles, responsibility, accountability and authority	5 (a, b)
4.4.2 Competence, Training and Awareness	5 (c)
4.4.3 Communication, participation and consultation	6 (b, c)
4.4.4 Documentation	6 (d)
4.4.5 Control of Documents	6 (d)
4.4.6 Operational Control	3 (c)
4.4.7 Emergency Preparedness and Response	3 (g)
4.5.1 Performance measurement and monitoring	4 (b)
4.5.2 Evaluation of Compliance	4 (c)
4.5.3 Incident investigation, nonconformity, corrective action and preventive action	4 (a, c)
4.5.4 Control of Records	6 (d)
4.5.5 Internal Audit	4 (c)
4.6 Management Review	1 (c)
“Beyond” OHSAS 18001	1 (b), 2 (c, d), 3 (a, b, d, e, f), 6 (a)

ภาคผนวก 5 – ความสัมพันธ์กับข้อกำหนด OGP

OGP	PTTG SSHE Management Standard Requirements
1 Leadership and commitment	1 (b)
2 Policy and strategic objectives	II, 1 (a), 4 (d)
3.1 Organizational structure and responsibilities	5 (b)
3.2 Management representative(s)	5 (b)
3.3 Resources	5 (a)
3.4 Competence	5 (c)
3.5 Contractors	3 (e)
3.6 Communication	6 (b, c)
3.7 Documentation and its control	6 (d)
4.1 Identification of hazards and effects	2 (a)
4.2 Evaluation	2 (a)
4.3 Records of hazards and effects	2 (a)
4.4 Objective and performance criteria	4 (b)
4.5 Risk reduction measures	2 (a)
5.1 General (Planning)	-
5.2 Asset integrity	3 (a, d)
5.3 Procedures and work instructions	3 (c)
5.4 Management of change	3 (f)
5.5 Contingency and emergency planning	3 (g)
6.1 Activities and tasks	-
6.2 Monitoring	4 (b)
6.3 Records	6 (d)
6.4 Non-compliance and corrective action	4 (c)
6.5 Incident reporting	4 (a)
6.6 Incident follow-up	4 (a)
7.1 Auditing	4 (c)
7.2 Reviewing	1 (c)
“Beyond” OGP	2 (b, c, d), 3 (b), 6 (a)

ภาคผนวก 6 – ความสัมพันธ์กับข้อกำหนด PSM

PSM	PTTG SSHE Management Standard Requirements
Management of Leadership	
Employee Participation	6 (a)
Incident Investigation	4 (a)
Compliance Audit	4 (c)
Management of Technology	
Process Safety Information	Limited
Process Hazard Analysis	2 (a, c), 3 (a)
Operating Procedures	3 (c)
Management of Change	3 (f)
Trade Secret	6 (d)
Management of Facilities	
Emergency Planning & Response	3 (g)
Pre-startup Safety Review	3 (a)
Mechanical Integrity	3 (d)
Management of Personnel	
Training	5 (c)
Contractor	3 (e)
Hot-work Permit	Limited



✓ Security
⚠ Safety
+ Health
🌿 Environment

ฝ่ายความมั่นคง ความปลอดภัย อาชีวอนามัย และสิ่งแวดล้อม (มปญ.)

บริษัท ปตท. จำกัด (มหาชน)
PTT Public Company Limited
www.pttplc.com